

Základní škola Česká Lípa

Antonína Sovy 3056, Česká Lípa 47001

tel./fax: 487 831 810, 487 832 248, IČO: 498 64 599

e-mail: zsslovanka@seznam.cz, web: zsslovanka.cz

VÝROČNÍ ZPRÁVA O ČINNOSTI ŠKOLY

(vypracovaná dle §10 odst.3 zákona 561/2004 Sb.,o předškolním,základním,středním,vyšším odborném a jiném vzdělávání (školský zákon) ve znění § 7 vyhlášky č. 15/2005 Sb. Kterou se stanoví náležitosti dlouhodobých záměrů, výročních zpráv a vlastního hodnocení školy pro školní rok 2010/2011)

Vypracoval:	Mgr.Václav Špetlík
Schváleno pedagogickou radou dne :	1.9.2010
Předloženo a schváleno Školskou radou dne:	13.10.2011

Mgr.Václav Špetlík, ředitel školy

Děkuji zástupcům ředitele Mgr. Jaroslavě Letákové a Mgr. Tomáši Policerovi za pomoc při shromažďování dat, sestavování dílčích zpráv a následné úpravě této Výroční zprávy o činnosti Základní školy Česká Lípa, Antonína Sovy 3056.

Obsah

1	Základní údaje o škole	7
1.1	Základní údaje o škole	7
1.2	<i>Součástí školy</i>	7
2	Personální údaje	9
2.1	<i>Členění zaměstnanců podle věku a pohlaví</i>	9
2.2	<i>Členění zaměstnanců podle vzdělání a pohlaví</i>	9
2.3	<i>Členění pedagogických pracovníků podle odborné kvalifikace</i>	9
2.4	<i>Aprobovanost výuky</i>	10
2.5	<i>Trvání pracovního poměru</i>	11
2.6	12
2.7	<i>Celkový údaj o vzniku a skončení pracovního poměru zaměstnanců</i>	12
3	Vzdělávací program školy	13
3.1	<i>Vzdělávací program</i>	13
3.2	Učební plán školy.....	13
	Týdenní dotace.....	14
4	RVP	14
4.1	Nepovinné předměty a zájmové útvary	17
4.2	Počet dělených hodin	18
5	Počty žáků.....	19
5.1	Počty žáků školy.....	19
5.2	<i>Žáci přijatí do 1. ročníku základní školy</i>	19
5.3	<i>Žáci přijatí do vyšších ročníků základní školy</i>	19
5.4	<i>Žáci – cizinci</i>	19
6	Hodnocení žáků	21
6.1	Celkové hodnocení žáků – prospěch	21
6.2	Celkové hodnocení žáků – zhoršené chování.....	21
6.3	Hodnocení výsledků vzdělávání – způsob vyjádření (klasifikačním stupněm, slovně, kombinací obou způsobů)	22
6.4	Výchovná opatření – pochvaly	23
6.5	Výchovná opatření – napomenutí a důtky	23
6.6	Komisionální přezkoušení žáků	24
6.7	Opakování ročníku.....	25
6.8	Počet omluvených / neomluvených hodin.....	25

7	Průběh a výsledky vzdělávání.....	27
7.1	Hospitační činnost	27
7.2	Závěry z hospitační a kontrolní činnosti	27
7.3	Úroveň klíčových kompetencí žáků.....	28
8	Údaje o zapojení školy do rozvojových a mezinárodních programů.....	33
9	Údaje o předložených a školou realizovaných projektech financovaných z cizích zdrojů	34
10	Další vzdělávání pedagogických pracovníků.....	35
10.1	Výchozí stav	35
10.2	Studium ke splnění kvalifikačních předpokladů	35
10.3	Studium ke splnění dalších kvalifikačních předpokladů	35
10.4	Studium k prohlubování odborné kvalifikace.....	36
10.5	Samostudium.....	37
11	ICT – standard a plán	38
11.1	Pracovní stanice – počet.....	38
11.2	Pracovní stanice – technické parametry	38
11.3	Lokální počítačová síť (LAN) školy	38
11.4	Připojení k internetu.....	38
11.5	Prezentační a grafická technika.....	39
11.6	Výukové programové vybavení a informační zdroje (licence)	39
11.7	Další ukazatele.....	39
12	Zájmové vzdělávání: školní družina a školní klub	41
12.1	Školní družina	41
12.2	Školní klub	41
12.3	Materiálně technické vybavení	41
12.4	Žáci se speciálními vzdělávacími potřebami a mimořádně nadaní žáci	44
12.5	Mimořádně nadaní žáci – třídy s rozšířenou výukou	44
12.6	Mimořádně nadaní žáci – přeřazení do vyššího ročníku	44
12.7	Podmínky pro vzdělávání	44
13	Akce školy	46
13.1	Mimořádné výsledky a úspěchy žáků	48
14	Údaje o prevenci sociálně patologických jevů.....	50
14.1	<i>Prevence sociálně patologických jevů</i>	50
14.2	Počet výskytu sociálně patologických jevů, které škola řešila	52
15	Program enviromentálního vzdělávání, výchovy a osvěty	54

15.1	Program enviromentálního vzdělávání	54
16	Prevence rizik a školní úrazy.....	57
16.1	Počet úrazů.....	57
16.2	Vyhodnocení úrazů.....	57
16.3	Prevence rizik	57
17	Údaje o spolupráci školy s rodiči, odborovými organizacemi, organizacemi zaměstnavatelů dalšími partnery při plnění úkolů ve vzdělávání.....	58
17.1	Formy spolupráce	58
17.2	Další partneři školy	58
18	Vyřizování stížností, oznámení podnětů	60
18.1	Stížnosti proti rozhodnutím ředitele školy podle správního řádu.....	60
18.2	<i>Stížnosti proti podmínkám, průběhu a výsledkům vzdělávání</i>	60
18.3	Stížnosti v oblasti pracovněprávních vztahů	60
19	Ukazatele rozpočtu a přehled dalších jeho prostředků.....	61
19.1	Plnění závazných ukazatelů rozpočtu.....	61
19.2	Plnění dalších ukazatelů rozpočtu	61
20	Finanční vypořádání dotací, vyúčtování a použití dalších prostředků	63
20.1	Finanční vypořádání dotací ze státního rozpočtu podle § odst. vyhlášky č. 551 / 2004 Sb.....	63
20.2	Ukazatel	63
20.3	Vyúčtování prostředků NIV – sumář (poskytnutých dle § zákona č. / Sb.).....	63
20.4	Vyúčtování prostředků NIV – podrobný rozpis (poskytnutých dle § 180 zákona č.561 /2004 Sb.).....	63
20.5	Použití peněžních fondů	65
20.6	Použití dalších zdrojů.....	65
20.7	Použití investic.....	65
20.8	Upravený hospodářský výsledek	66
20.9	Krytí zhoršeného hospodářského výsledku.....	66
20.10	Návrh na rozdělení zlepšeného hospodářského výsledku	66
21	Rozbor hospodaření, ukazatele nákladovosti	67
21.1	Rekapitulace čerpání přímých NIV (podle § odst. vyhlášky č.551 / 2004 Sb.).....	67
21.2	Ukazatele nákladovosti	67
21.3	Počet výkonů (dětí, žáků, stravovaných atd.).....	69
21.4	Neinvestičních výdaje na žáka	69
22	Výsledky inventarizace majetku	71
22.1	Inventarizovaný majetek.....	71

22.2	Závěry inventarizace.....	71
23	Materiálně-technické podmínky vzdělávání	72
23.1	Materiálně-technické podmínky vzdělávání	72
24	Dotazník pro rodiče – ZŠ Slovanka – 2010/2011	76
25	Fotodokumentace	77

1 Základní údaje o škole

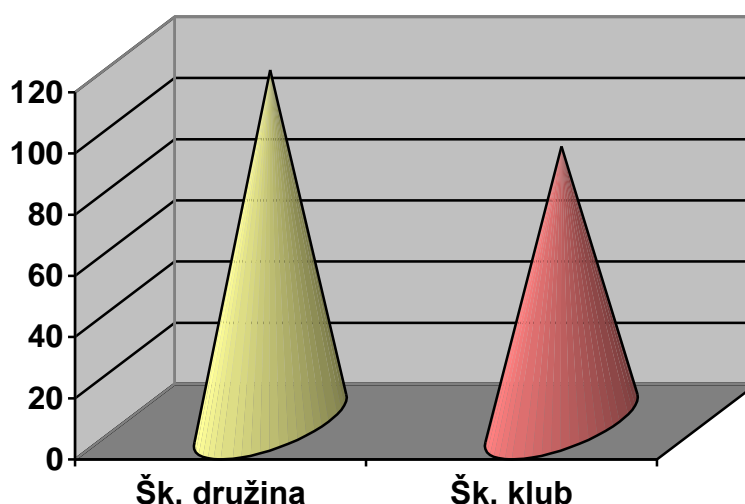
1.1 Základní údaje o škole

Název školy	Základní škola Slovanka, Česká Lípa, Antonína Sovy 3056, příspěvková organizace
Adresa školy	Základní škola Slovanka, Česká Lípa, Antonína Sovy 3056
IČ	49864599
Bankovní spojení	Ge Money Bank – č.účtu 42724 – 824/0600
DIČ	49864599
Telefon/fax	487/712 921 – kancelář, 487/712 923 – ředitel, 487/712 922 – jídelna školy, mob.774/305674 – 76 – vedení školy
E-mail	zsslovanka@seznam.cz
Adresa internetové stránky	www.zsslovanka.cz
Právní forma	Příspěvková organizace
Zařazení do sítě škol	S účinností od 5.5.2008, č.j.8 737/2008-21
Název zřizovatele	Město Česká Lípa, nám T.G.M. 1
Součástí školy	Školní jídelna, školní klub a školní družina
IZO	102005249
Identifikátor ředitelství	600074871
Vedoucí a hospodářští pracovníci	Ředitel školy: Mgr.Václav Špetlík Statutární zástupce ředitele : Mgr.Jaroslava Letáková Zástupce ředitele školy: Mgr. Tomáš Policer Vedoucí školní jídelny: Lenka Žaludová Školník: Jiří Sláma
Přehled hlavní činnosti školy (podle zřizovací listiny)	Organizace je základní škola se školní družinou, školním klubem a školní jídelnou. Její činnost je vymezena zák.č.561/2004 Sb.školský zákon a vyhláškou MŠMT č. 107/2005 Sb., o školním stravování ve znění pozdějších novel.

1.2 Součástí školy

součástí školy	kapacita
Základní škola	600
Školní družina	115
Školní klub	90
Školní jídelna ZŠ	600

Zájmové vzdělávání 2010/2011



Komentář ředitele školy:

Základní škola Slovanka je úplnou základní školou s 1. – 9. ročníkem. Poskytuje vzdělání ve Školním vzdělávacím programu SOVA. Škola poskytuje od školního roku 2000/2001 péči pro žáky s vývojovou poruchou učení. Pro tyto žáky škola zřizuje se souhlasem KÚ Libereckého kraje ve školním roce 2010/2011 6 dyslektických tříd. V těchto třídách vyučují speciální pedagogové a učitelé se specializačním kurzem pro děti s SPU. Dyslektické třídy jsou na škole otevírány od 4. ročníku. V součinnosti s Úřadem práce v České Lípě jsme pro potřebu žáků s různým handicapem zřídili 5 osobních asistentů a 2 pedagogické asistenty.

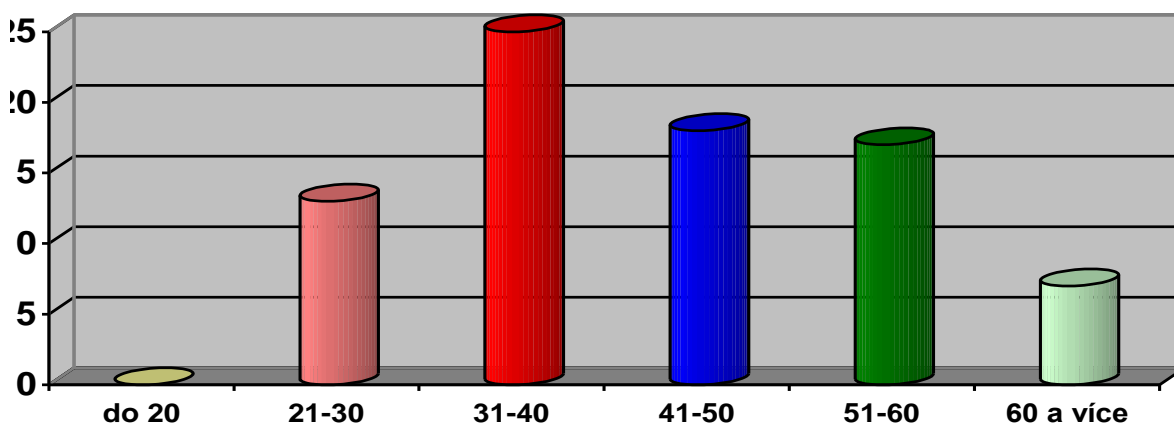
Budova ZŠ Slovanka je montovaná stavba s pultovou střechou. Prostory v této budově jsou pro II. stupeň vyhovující, pro I. stupeň již méně z důvodu velmi úzkých a tmavých chodeb. Škola se snaží upravovat školní prostory pro relaxaci a sportovní vyžití žáků – herní plochy, odpočinkové koutky, hrací zařízení. Škola upravuje vnitřní a venkovní prostory pro imobilní žáky. Přístup do hlavní budovy je upraven bezbariérově. Vnitřní úpravy jsou taktéž uzpůsobeny pro imobilní žáky - přístup do školní tělocvičny, na první a druhý stupeň školy, a do školní družiny. K celkové bezbariérovosti školy již stačí zabezpečit přístup do školní jídelny a upravit sociální zařízení na druhém stupni. Tento školní rok bylo dokončena rekonstrukce sociálního zázemí ve školní družině, kde byla vybudována i bezbariérová toaleta.

2 Personální údaje

2.1 Členění zaměstnanců podle věku a pohlaví

Věk	muži	ženy	celkem	%
do 20 let	0	0	0	0
21 - 30 let	3	7	10	13
31 - 40 let	3	22	25	25
41 - 50 let	1	17	18	18
51 - 60 let	0	17	17	17
61 a více let	1	6	7	7
celkem	8	69	77	100
%	10	89	100	X

Počty zaměstnanců podle věku



2.2 Členění zaměstnanců podle vzdělání a pohlaví

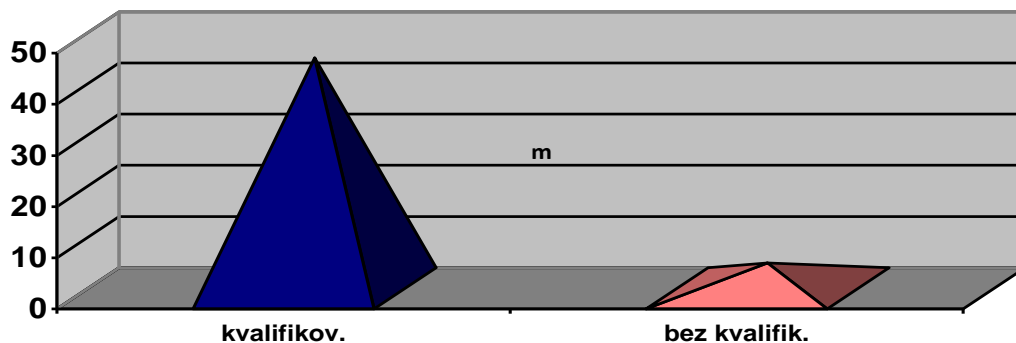
vzdělání dosažené	muži	ženy	celkem
základní	0	3	3
Vyučen	2	10	12
střední s maturitou	1	7	8
vyšší odborné	1	2	3
vysokoškolské	6	45	51
celkem	10	67	77

2.3 Členění pedagogických pracovníků podle odborné kvalifikace

odborná kvalifikace	splňuje kvalifikaci	nesplňuje kvalifikaci	celkem
učitel prvního stupně základní	17	1	18

školy			
učitel druhého stupně základní školy	25	3	28
Vychovatel	3	1	4

Počty zaměstnanců podle kvalifikace



2.4 Aprobovanost výuky

a) 1. stupeň

předmět	%
Český jazyk	90
Cizí jazyk	100
Matematika	90
Prvouka	90
Přírodověda	90
Vlastivěda	90
Hudební výchova	90
Výtvarná výchova	90
Praktické činnosti	90
Tělesná výchova	90
Volitelné předměty	90
Nepovinné předměty	100

b) 2. stupeň

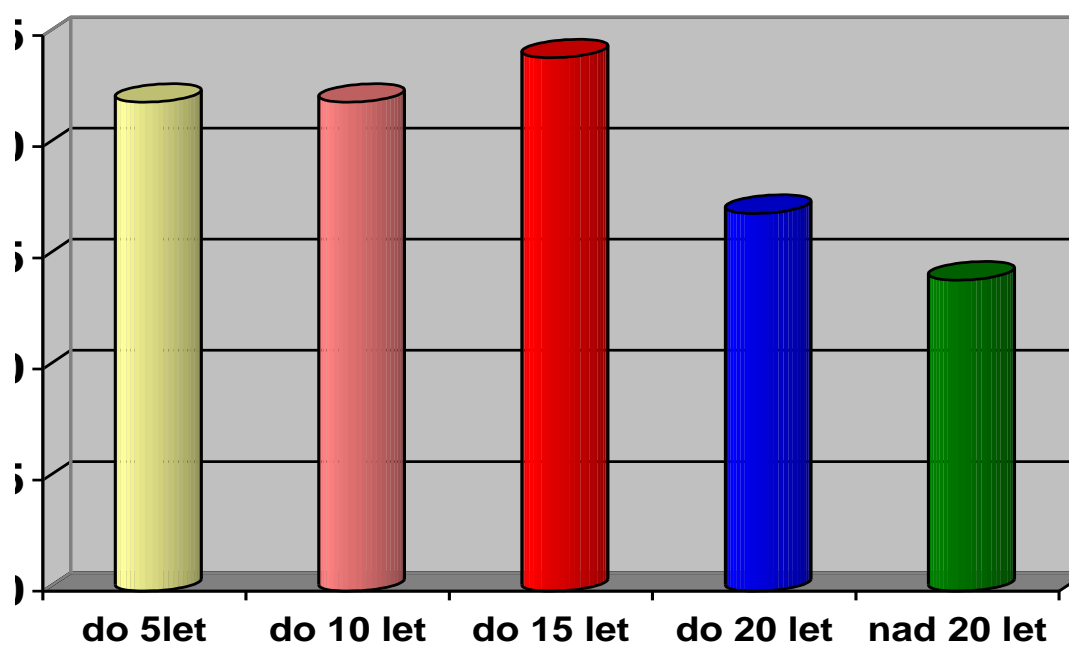
předmět	%
Český jazyk	100
Cizí jazyk	0
Matematika	100
Chemie	60
Fyzika	100
Přírodopis	100
Zeměpis	100
Dějepis	80
Občanská výchova	67
Rodinná výchova	62
Hudební výchova	100
Výtvarná výchova	91
Praktické činnosti	78

Tělesná výchova	87
Volitelné předměty	57
Nepovinné předměty	54

2.5 Trvání pracovního poměru

doba trvání	počet	%
do 5 let	17	22
do 10 let	17	22
do 15 let	19	24
do 20 let	13	17
nad 20 let	11	14
Celkem	77	100

Počty zaměstnanců podle odpracov. let



2.6 Celkový údaj o vzniku a skončení pracovního poměru zaměstnanců

nástupy a odchody	počet
nástupy	6
odchody	6

Komentář ředitele školy

Pedagogický sbor je na naší škole stabilizovaný. Většinou jsou zastoupeny ženy – učitelky. V posledních letech se škole daří získávat mladé učitele, bohužel velmi povrchně připravené pro práci pedagoga. Absolventi zcela postrádají orientaci ve školské administrativě (vyplňování třídních knih, katalogových listů...). Škola má propracovaný systém uvádějících učitelů, a tak se snaží vysokoškolské nedostatky napravit. Přes tyto kroky se nedaří začleňovat všechny nově nastupující pedagogy. Mnozí odcházejí do jiného oboru, jiní ze školy odcházejí na základě neobnovené pracovní smlouvy.

V oblasti DVPP jsme procházeli studiem speciální pedagogiky, které i v tomto roce pokračovalo. Ostatní aprobovanost na škole je dobrá s výjimkou cizích jazyků a pracovních činností na druhém stupni. Škola se snaží v rámci svých finančních možností nabízet kantorům dle plánu DVPP další vzdělávání s cílem rozšíření a upevnění aprobací. Bohužel finanční krytí na obnovu a prohloubení odbornosti ve svém profesním oboru je nedostatečné a nekoncepční. Přidělené finanční prostředky jsou nárazové a nepostačují ani na nákup učebnic a učebních pomůcek, natož na další vzdělávání pedagogů.

3 Vzdělávací program školy

3.1 Vzdělávací program

vzdělávací program	zařazené třídy
Základní škola - č.j. 16847/96-2	0
Obecná škola - č.j. 12035/97-20	5. třídy počet tříd 3 (z toho 1 pro děti se speciálními vzdělávacími potřebami)
Národní škola - č.j. 15724/97-20	0
Školní vzdělávací program (viz Rámcový vzdělávací program pro základní vzdělávání, č.j. 31504/2004-22)	1. - 4. a 6. – 9. třídy počet tříd 22 (z toho 5 pro děti se speciálními vzdělávacími potřebami)
Rozšířené vyučování hudební výchovy č.j. 21969/96-22 Rozšířené vyučování výtvarné výchovy č.j. 21970/96-22 Rozšířené vyučování matematiky a přírodovědných předmětů č.j. 21968/96-22 Rozšířené vyučování tělesné výchovy č.j. 29738/96-22-50 Rozšířené vyučování jazyků č.j. 16333/96-22-21 Rozšířené vyučování informatiky a výpočetní techniky č.j. 16845/2001-22	0

3.2 Učební plán školy

Učební plán vzdělávacího programu *Obecná škola - č.j. 12035/97-20*
s platností od 1.9.2006 pro 1. stupeň

Předmět	Ročník				
	1. ŠVP	2. ŠVP	3. ŠVP	4. ŠVP	5.
Český jazyk a literatura					7
Anglický jazyk					4
Matematika					6
Prvouka					-
Přírodověda					2
Vlastivěda					2
Hudební výchova					1
Výtvarná výchova					2

Dram. výchova						-
Tělesná výchova						2
Týdenní dotace						26

Učební plán – 1. stupeň – ŠVP pro základní vzdělávání SOVA

Vzdělávací oblast	Vzdělávací obor	Vyučovací předmět	1.	2.	3.	4.	5.	celkem	Min. 4 RVP	disp.
Jazyk a jazyková komunikace	Český jazyk a literatura	Český jazyk a literatura	7	8	8	7,5	7,5	39	35	3
	Cizí jazyk	Anglický jazyk	1	1	3	3	3	11	9	2
Matematika a její aplikace	Matematika a její aplikace	Matematika	5	5	5	5	5	25	20	5
Informační a komunikační technologie	Informační a komunikační technologie	Informatika					1	1	1	
Člověk a jeho svět	Člověk a jeho svět	Prvouka	2	2	2			12	12	
		Vlastivěda				1,5	1,5			
		Přírodověda				1,5	1,5			
Umění a kultura	Hudební výchova	Hudební výchova	1	1	1	1	1	12	12	
	Výtvarná výchova	Výtvarná výchova	1	1	1	2	2			
	Dramatická výchova	Dramatická výchova	1	1	1			3		3
		Etická výchova				0,5	0,5	1		1
Člověk a zdraví	Tělesná výchova	Tělesná výchova	2	2	2	2	2	10	10	
Člověk a svět práce	Člověk a svět práce	Pracovní činnosti	1	1	1	1	1	5	5	
Celkem			21	22	24	25	26	118		14

Poznámky :

- Disponibilní časová dotace je využita k posílení jednotlivých vzdělávacích oblastí v celkovém počtu 14 hodin takto :

Vyučovací předmět	Počet hodin	Důvod posílení
Český jazyk a literatura	4 hodiny	důraz na komunikaci, procvičení jazykových dovedností
Cizí jazyk	2 hodiny	význam jazykové komunikace, základní jazykové dovednosti od 1. třídy
Matematika	5 hodin	důležitost rozvoje logického myšlení, procvičení mat. dovedností
Dramatická výchova	3 hodiny	důraz na rozvoj osobnostní a sociální, důležitost komunikace
Etická výchova	1 hodina	důraz na rozvoj prosociálního chování

- Povinná výuka plavání je zařazena do 2. a 3 ročníku.
- Anglický jazyk je součástí povinné výuky od 1.ročníku pro všechny žáky s časovou dotací 1h v 1.ročníku, 1h ve 2.ročníku, po 3h ve 3., 4.a 5.ročníku.
- Informatika je vyučována v 5.ročníku 1 hodina týdně, od 1. ročníku žáci využívají při výuce počítačové programy
- Dramatická výchova je zařazena samostatně v 1. – 3. ročníku
- Vzdělávací oblast Člověk a jeho svět je realizována vyučovacím předmětem Prvouka v 1. – 3. ročníku a vyučovacích předmětech Vlastivěda a Přírodověda ve 4. a 5. ročníku
- V dyslektických třídách je zařazován nepovinný předmět speciálně pedagogické péče – Seminář z českého jazyka.

Učební plán – 2. stupeň – ŠVP pro základní vzdělávání SOVA

Vzdělávací oblast	Vzdělávací obor	Vyučovací předmět	6.	7.	8.	9.	Celkem	Min. RVP	dis p.
Jazyk a jazyková komunikace	Český jazyk a literatura	Český jazyk a literatura	4	4	4,5	4	16,5	15	1,5
	Cizí jazyk	Anglický jazyk	3	3	3	3	12	12	
Matematika a její aplikace	Matematika a její aplikace	Matematika	4	4	4	4,5	16,5	15	1,5
Informační a komunikační technologie	Informační a komunikační technologie	Informatika	1	0	1	1	3	1	2
Člověk a společnost	Dějepis	Dějepis	2	2	2	2	12	11	1
	Výchova k občanství	Občanská výchova	1	1	1	1			
Člověk a příroda	Fyzika	Fyzika	2	2	2	2	28	21	7
	Chemie	Chemie			2	2			
	Přírodopis	Přírodopis	2	2		2			
	Zeměpis	Zeměpis	2	2	2	2			
		Biologie člověka			2				
Umění a kultura	Hudební výchova	Hudební výchova	1	1	1	1	10	10	
	Výtvarná výchova	Výtvarná výchova	2	2	1	1			
Člověk a zdraví	Výchova ke zdraví	Výchova ke zdraví	1	1			10	10	
	Tělesná výchova	Tělesná výchova	2	2	2	2			
Člověk a svět práce	Člověk a svět práce	Pracovní činnosti	1	1	1	1	4	3	1
Volitelné předměty			1	1	1	1	4		4
	Další cizí jazyk	Německý jazyk		2	2	2	6		6
Celkem			29	30	31,5	31,5	122		24

Poznámky :

➤ Využití disponibilní časové dotace:

- další cizí jazyk v 7. až 9.ročníku: 6 h
- volitelné předměty v 6. - 9.ročníku: 4 h

- posílení vzdělávacích oblastí: 14 h

Vyučovací předmět nebo vzdělávací obor	Počet hodin	Důvod posílení
Český jazyk a literatura	1,5	důležitost komunikace v mat. jazyce, upevnění učiva, rozvoj jaz.dovedností
Matematika	1,5	rozvoj logického myšlení, upevnění mat. dovedností
Informatika	2	význam informačních technologií pro budoucnost
Člověk a společnost	1	význam poznávání historie
Člověk a příroda	7	význam přírodních věd a poznávání přírodních zákonitostí
Člověk a svět práce	1	význam pro volbu povolání
Další cizí jazyk	6	význam komunikace v dalším jazyce
Volitelné předměty	4	rozvoj individuálních zájmů dítěte

➤ **Další cizí jazyk**

Německý jazyk je vyučován povinně pro všechny žáky od 7.ročníku v dotaci 2 h týdně., i když je zařazen mezi volitelné předměty. Německý jazyk je vyučován povinně, protože jsme v regionu blízko německých hranic, žáci se mohou lépe v budoucnosti uplatnit na trhu práce. Rodičům jsme naše důvody vysvětlili na třídních schůzkách. Žáci specializovaných tříd nemají zařazen další cizí jazyk.

➤ Integrovaný vyučovací předmět **Biologie člověka** pro 8. ročník

Integrovaný vyučovací předmět Biologie člověka pro 8. ročník		
Přírodopis	Výchova ke zdraví	Biologie člověka
1	1	2

➤ **Volitelné předměty**

Volitelné předměty jsou zařazeny v učebním plánu v 6. – 9. ročníku.

Konkrétní nabídka volitelných předmětů je upřesněna v ročním plánu podle podmínek školy a zájmu žáků.

Volitelné předměty mají charakter jednoročních kurzů. Skupiny mohou vytvářet žáci z různých ročníků.

Volitelné předměty :

	6.ročník	7.ročník	8.ročník	9.ročník
Výtvarné činnosti				
Mediální tvorba				
Technická praktika				
Cvičení z českého				

jazyka				
Seminář z informatiky (Informatika)				
Konverzace v německém jazyce				
Konverzace v anglickém jazyce				
Vaření				
Pohybové hry				
Speciálně pedagogická péče - Seminář z českého jazyka	Seminář z českého jazyka 6.C	Seminář z českého jazyka 7.C	Seminář z českého jazyka 8.C	Seminář z českého jazyka 9.C

- Speciálně pedagogická péče – Seminář z českého jazyka
Žáci ve specializovaných třídách nemají další cizí jazyk vzhledem ke svým dyslektickým a dysortografickým potížím. Ve svém učebním plánu mají zařazen v týdenní hodinové dotaci předmět speciálně pedagogické péče – Seminář z českého jazyka, kde se provádí reedukace a kompenzace jejich problémů. V jedné hodinové dotaci si zvolí volitelný předmět.
- **Průřezová témata**
 - průřezová témata tvoří povinnou součást základního vzdělávání
 - všechna průřezová témata jsou zařazena na 1. i 2. stupni, ale nejsou obsažena v každém ročníku
 - plán zařazení průřezových témat do výuky je zřejmý z tabulky
- **Nepovinné předměty**
Podle potřeby můžeme zařadit jako nepovinný předmět speciálně pedagogické péče na 1. i 2. stupni a nepovinný německý jazyk v 5. a 6. ročníku.

4.1 Nepovinné předměty a zájmové útvary

název nepovinného předmětu	počet zařazených žáků
Seminář z českého jazyka-speciálně pedagogická péče	25 (4. a 5. třída)
Německý jazyk	8 (5. a 6. třída)
název kroužku	počet zařazených žáků
Turistický kroužek	17
Výtvarný kroužek	21
Keramika	21 + 25 + 19
Vlastivědný kroužek	17
Mediální tvorba	10
Chovatelský kroužek	21
Šikovné ručičky	12
Jazykové rozbory	12

Logopedie	24
Cvičení z českého jazyka	15
Fyzikální dovednosti	9
Klub Prométheus	14
Francouzský jazyk	4
Kopaná	27

4.2 Počet dělených hodin

	1. stupeň	2. stupeň	celkem
počet dělených hodin	6	52	58

Komentář ředitele školy

Dělených hodin se využívá při výuce jazyků, informatiky a pracovních činností z důvodu efektivity výuky a zajištění bezpečnosti žáků při výuce. Škola se snaží nabízet pestré mimoškolní aktivity v podobě zájmových kroužků. V zájmu zefektivnění a zkvalitnění výuky dochází především na druhém stupni k dělení hodin. V profilační oblasti školy, kterou je péče o děti se specifickou poruchou učení, vytvořila škola v minulých letech specializované pracoviště pro speciálního pedagoga. Tento pedagog se věnuje nejen dětem s SPU, ale provádí i diagnostickou a reedukační pedagogickou činnost pro celou školu. Celý program je hrazen z programu EU a MŠMT pod záštitou IPPP Praha. Škola se tohoto projektu účastní již 6 rokem a pevně doufáme, že i pokračování s názvem VIP kariéra III přinese škole další možnost jak pečovat o své žáky a poskytovat kvalitní servisní poradenské služby.

5 Počty žáků

5.1 Počty žáků školy

třída	počet žáků	z toho chlapců	z toho dívek	výjimka z počtu žáků (ano – ne)
1.A	25	16	9	ne
1.B	24	13	11	ne
2.A	25	7	18	ne
2.B	16	4	12	ne
2.C	22	13	9	ne
3.A	32	9	23	ano
3.B	29	10	19	ne
4.A	26	9	17	ne
4.B	24	13	10	ne
4.C	10	7	3	ne
5.A	23 (1 GB)	9	11	ne
5.B	20	13	5	ne
5.C	14	12	2	ne
6.A	27	16	11	ne
6.B	24	11	13	ne
6.C	14	8	6	ne
7.A	28	11	17	ne
7.B	31	10	20	ano
7.C	13	11	2	ne
8.A	34	10	24	ano
8.B	30	9	21	ne
8.C	14	11	3	ne
9.A	26	13	13	ne
9.B	25 (1 GB)	9	16	ne
9.C	11	9	2	ne
celkem	567	263	302	-

5.2 Žáci přijatí do 1. ročníku základní školy

počet prvních tříd	počet dětí přijatých do prvních tříd	počet odkladů pro školní rok
2	49	11

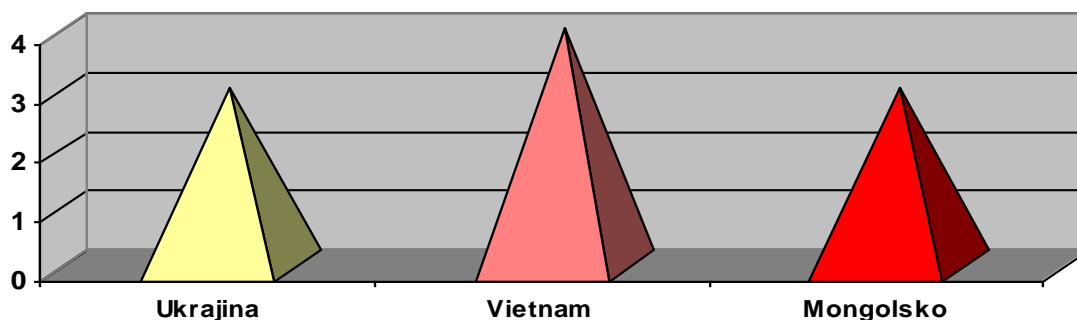
5.3 Žáci přijatí do vyšších ročníků základní školy

ročník	2	3	4	5	6	7	8	9
počet žáků	63	61	60	57	65	72	78	62

5.4 Žáci – cizinci

kategorie cizinců	občané EU	ostatní cizinci pobývající v ČR přechodně nebo trvale, žadatelé o udělení azylu a azylanti
Ukrajina		3
Vietnam		4
Mongolsko		3
Slovensko	1	-
počet žáků celkem	1	10

Počty cizinců



Komentář ředitele školy

Průměrný počet žáků na naší škole je na I.stupni cca 24 a na II.stupni cca. 28 žáků. Vysoký počet žáků na druhém stupni je způsoben nejen příchodem dětí ze spádových škol v 6.ročníku, ale také dobrou pověstí školy a též i kvalitním pedagogickým sborem. Situace je velmi náročná, ale pedagogové naší školy ji zvládají velmi dobře. Snažíme se též o patřičné dělení hodin v některých předmětech. Na prvním stupni je počet žáků přijatelný cca 24 žáků. Úbytek žáků je minimální a jedná se především o změnu bydliště žáka nebo přestup na víceletá gymnázia. V současné době škola řeší opakovaně malou kapacitu pro zájmové vzdělávání – školní družina. Kapacita byla v minulých letech navýšena, ale stále škola vykazuje nedostatečnou kapacitu. V tomto školním roce škola žádala o mimořádný termín k možnosti navýšit kapacitu školní družiny na 150 žáků, ale stanovisko KÚ v Liberci bylo zamítavé. Škola samozřejmě se snaží přijmout všechny žáky, ale z kapacitních důvodů je musí přemístit do školního klubu, kde je kapacita dostačující. Z ekonomického hlediska je toto rozdělení pro školu nevýhodné, protože na pracovníka ve školním klubu, který zajišťuje péči o děti prvostupňové, nedostane žádné finanční prostředky.

Profilací školy je péče o žáky s dysporuchou. Každoročně škola zaznamenává zvýšený zájem rodičů o tuto službu. Bohužel poptávka převyšuje naše kapacitní možnosti, a tak se dost často stává, že musíme zájemce odmítnout. Každý rok žádáme dle zákona KÚ Liberec o povolení zřídit dyslektické třídy. V tomto školním roce jsme dostali povolení na zřízení šesti dyslektických tříd.

Naše škola jako jedna z mála v České Lípě má vyřešen bezbariérový přístup. Naše péče o žáky s hendikepem je všeobecně rozšířena. Zájem ze strany rodičů má stoupající tendenci. V tomto školním roce se na škole vzdělávalo celkem sedm žáků se smyslovým nebo tělesným postižením. Součástí péče o hendikepované žáky je i poskytnutí osobní asistence. Ve spolupráci s ÚP v České Lípě se škole podařilo získat celkem pět osobních asistentů. Z prostředků KÚ v Liberci mohla škola zaměstnat další dva pedagogické asistenty. Péče o žáky s hendikepem je ve škole na velmi vysoké úrovni.

6 Hodnocení žáků

6.1 Celkové hodnocení žáků – prospěch

třída	prospěli s vyznamenáním	prospěli	neprospěli
1.A	25	0	0
1.B	24	0	0
2.A	25	0	0
2.B	15	1	0
2.C	16	5	0
3.A	30	2	0
3.B	19	10	0
4.A	16	10	0
4.B	18	7	0
4.C	6	4	0
5.A	21	2	0
5.B	11	8	1
5.C	7	7	0
6.A	10	16	0
6.B	6	18	0
6.C	2	12	0
7.A	5	24	1
7.B	4	22	4
7.C	1	12	0
8.A	10	23	1
8.B	7	20	2
8.C	1	12	0
9.A	7	14	5
9.B	5	19	1
9.C	0	11	0
celkem	291	259	15

6.2 Celkové hodnocení žáků – zhoršené chování

třída	uspokojivé chování	neuspokojivé chování
1.A	0	0
1.B	0	0
2.A	0	0
2.B	0	0
2.C	0	0
3.A	0	0
3.B	0	0
4.A	0	0
4.B	0	0
4.C	0	0
5.A	0	0
5.B	0	0
5.C	0	0

6.A	0	0
6.B	1	0
6.C	0	0
7.A	0	0
7.B	3	0
7.C	0	0
8.A	1	0
8.B	0	0
8.C	0	0
9.A	1	0
9.B	0	0
9.C	1	0
celkem	7	0

6.3 Hodnocení výsledků vzdělávání – způsob vyjádření (klasifikačním stupněm, slovně, kombinací obou způsobů)

třída	hodnocení klasifikačním stupněm	hodnocení slovní	kombinace slovního hodnocení a klasifikačním stupněm
1.A	25	0	0
1.B	24	0	0
2.A	25	0	0
2.B	16	0	0
2.C	21	0	0
3.A	32	0	0
3.B	29	0	0
4.A	26	0	0
4.B	25	0	0
4.C	10	0	0
5.A	23	0	0
5.B	20	0	0
5.C	13	0	1
6.A	26	0	0
6.B	24	0	0
6.C	14	0	0
7.A	29	0	0
7.B	30	0	0
7.C	13	0	0
8.A	34	0	0
8.B	29	0	0
8.C	13	0	0
9.A	26	0	0
9.B	25	0	0
9.C	11	0	0
celkem	564	0	1

6.4 Výchovní opatření – pochvaly

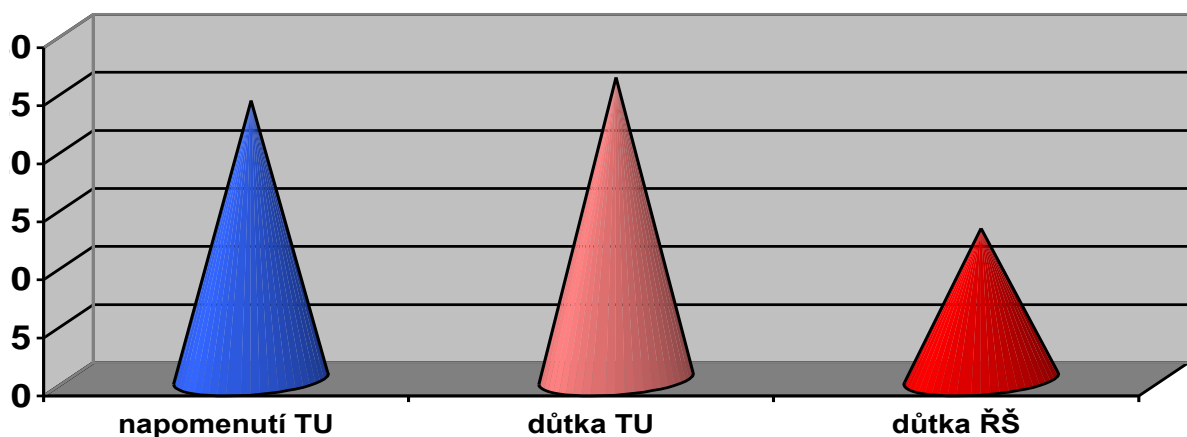
třída	pochvala ředitele školy	pochvala třídního učitele
1.A	0	25
1.B	0	0
2.A	0	2
2.B	0	16
2.C	0	0
3.A	0	16
3.B	0	6
4.A	0	2
4.B	0	7
4.C	0	4
5.A	0	13
5.B	0	10
5.C	0	0
6.A	0	15
6.B	0	0
6.C	0	14
7.A	0	0
7.B	0	1
7.C	0	3
8.A	0	34
8.B	0	0
8.C	0	1
9.A	0	2
9.B	0	5
9.C	0	0
celkem	0	176

6.5 Výchovní opatření – napomenutí a důtky

třída	napomenutí třídního učitele	důtka třídního učitele	důtka ředitele školy
1.A	0	0	0
1.B	0	1	0
2.A	0	0	0
2.B	1	0	0
2.C	0	0	0
3.A	0	0	0
3.B	0	0	0
4.A	0	0	0
4.B	1	0	0
4.C	0	0	0
5.A	0	0	0
5.B	1	3	1
5.C	2	0	0
6.A	2	0	0
6.B	0	1	5
6.C	3	3	1
7.A	3	1	0

7.B	4	3	2
7.C	2	1	0
8.A	0	2	0
8.B	3	4	2
8.C	1	2	0
9.A	0	2	1
9.B	0	1	1
9.C	1	3	0
celkem	24	26	13

Výchovná opatření



6.6 Komisionální přezkoušení žáků

třída	pochybnosti o správnosti hodnocení	opravné zkoušky
1.A	0	0
1.B	0	0
2.A	0	0
2.B	0	0
2.C	0	0
3.A	0	0
3.B	0	0
4.A	0	0
4.B	0	0
4.C	0	0
5.A	0	0
5.B	0	1
5.C	0	0
6.A	0	0
6.B	0	0
6.C	0	0
7.A	0	2
7.B	0	4
7.C	0	0
8.A	0	4
8.B	0	0

8.C	0	0
9.A	0	5
9.B	0	0
9.C	0	0
celkem	0	16

6.7 Opakování ročníku

třída	žák neprospěl	žák nemohl být hodnocen	žák měl vážné zdravotní důvody	žák chodí 10.r. po splnění povinné školní docházky
1.A	0	0	0	0
1.B	0	0	0	0
2.A	0	0	0	0
2.B	0	0	0	0
2.C	0	0	0	0
3.A	0	0	0	0
3.B	0	0	0	0
4.A	0	0	0	0
4.B	0	0	0	0
4.C	0	0	0	0
5.A	0	0	0	0
5.B	1	0	0	0
5.C	0	0	0	0
6.A	0	0	0	0
6.B	0	0	0	0
6.C	0	0	0	0
7.A	1	0	0	0
7.B	4	0	0	0
7.C	0	0	0	0
8.A	1	0	0	0
8.B	2	0	0	0
8.C	0	0	0	0
9.A	5	0	0	0
9.B	1	0	0	0
9.C	0	0	0	0
celkem	15	0	0	0

6.8 Počet omluvených / neomluvených hodin

třída	počet omluvených hodin	průměr na žáka třídy	počet neomluvených hodin	průměr na žáka třídy
1.A	847	33,88	0	0
1.B	1083	45	0	0
2.A	718	28,72	0	0
2.B	660	44	0	0
2.C	570	27,14	0	0
3.A	1292	40,37	0	0
3.B	1249	43,06	0	0

4.A	1474	56,69	0	0
4.B	1041	42	0	0
4.C	344	34,4	0	0
5.A	1144	49,73	0	0
5.B	1014	50,7	2	0,1
5.C	1019	72,78	0	0
6.A	1532	58,92	4	0,15
6.B	1116	46,5	2	0,08
6.C	802	57,28	0	0
7.A	2265	78	0	0
7.B	1616	54	5	0,2
7.C	595	45,76	1	0,07
8.A	2904	85,41	2	0,05
8.B	2371	81,75	22	0,75
8.C	952	73,2	1	0,07
9.A	1938	74,5	30	1,15
9.B	1565	62,6	11	0,44
9.C	763	69,36	25	2,27
celkem	41 174		105	

Komentář ředitele školy:

Výsledky v hodnocení žáků hodnotíme jako standardní. 291 žáků získalo vyznamenání a 15 žáků neprospělo. Oproti loňskému školnímu roku je to mírné zlepšení. Po opravných zkouškách v měsíci srpnu neprospěl pouze jeden žák. V oblasti chování je naše škola oproti loňskému roku na stejné úrovni. V chování je však stále co zlepšovat. Celkový počet 7 žáků s uspokojivým a žádný žák s neuspokojivým chováním dává podnět k zamyšlení nad dalším zkvalitňování výchovné péče o žáky naší školy. Většina případů nevhodného chování má kořeny v nedostatečné stimulaci rodinného prostředí. Nedostatek času, nezáměr o školní výuku a chování ze strany rodičů vede žáky k zahálčivému a nevhodnému chování ve škole i mimo ni. Většinu případů se škola snaží řešit v rámci svých kompetencí a svými výchovnými prostředky, pohovory s třídním učitelem, výchovným poradcem, speciálním pedagogem terapeutem.

Většina žáků je na škole hodnocena klasifikačním stupněm, je třeba se zaměřit na slovní hodnocení nebo kombinované. Pozitivní jev je v poměru mezi pochvalami a opatřeními k posílení kázně (63 posílení kázně a 176 pochval). Počty omluvené absence jsou vysoké jen v některých ročnících, způsobeno ve většině případech dlouhodobou absencí konkrétních žáků. Neomluvená absence je řešena ve spolupráci - třídní učitel, výchovný poradce a OSPOD v České Lípě.

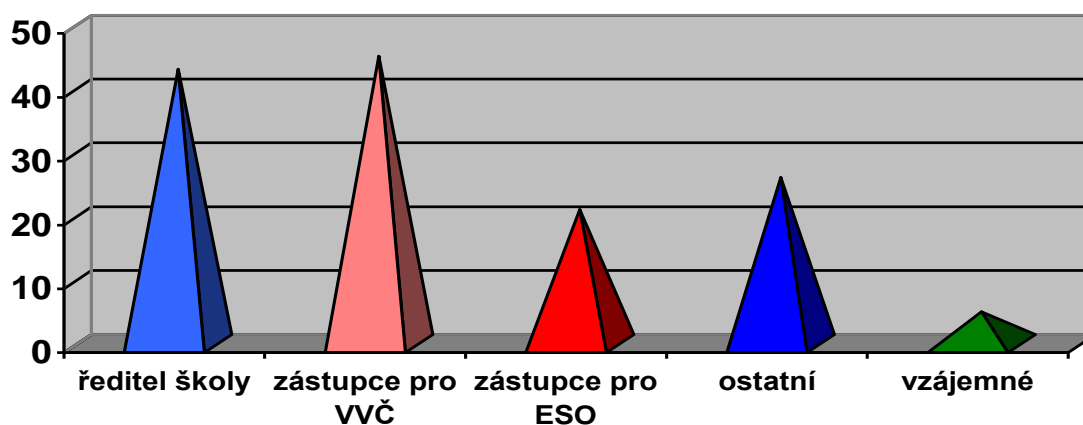
V oblasti hodnocení žáků dosahuje naše škola dobrých výsledků v rámci srovnávacích testů SCIO, které každoročně prověřují znalosti v českém jazyce, matematice a všeobecných dovednostech u 5. a 9.ročníků.

7 Průběh a výsledky vzdělávání

7.1 Hospitační činnost

pracovník	počet hospitací
Ředitel školy	43
Zástupce ředitele školy pro vých. vzděl. činnost	45
Zástupce ředitele školy pro ekonomicko správní oblast	21
Ostatní pracovníci AISIS, UK Praha	26
Vzájemné hospitace	5
celkem	140

Hospitace



7.2 Závěry z hospitační a kontrolní činnosti

	+	+ -	-
	(objevuje se ve všech hodinách)	(objevuje se pouze v některých hodinách)	(v hodinách se neobjevuje)
	1.st./ 2.st.	1.st./ 2.st.	1.st./ 2.st.
Plnění cílů vzdělávání			
soulad výuky s cíli základního vzdělávání (školním vzdělávacím programem)	+/+		
vhodnost a přiměřenost stanovených cílů výuky k aktuálnímu stavu třídy, respektování individuálních vzdělávacích potřeb žáků	+/+		
konkretizace cílů ve sledované výuce	+/+		
návaznost probíraného učiva na předcházející témata	+/+		
Materiální podpora výuky			
vhodnost vybavení a uspořádání učeben vzhledem k cílům výuky a k činnostem	+/+		
účelnost využití pomůcek, učebnic, didaktické techniky	+/+		
Vyučovací formy a metody			

správné řízení výuky a vnitřní členění hodin sledování a plnění stanovených cílů	+/	/+	
podpora osobnostního a sociálního rozvoje dětí, jejich sebedůvěry, sebeúcty, vzájemného respektování a tolerance	+/+		
možnost seberealizace dětí, jejich aktivního a emočního zapojení do činností, uplatnění individuálních možností, potřeb a zkušeností	+/+		
využívání metod aktivního, prožitkového učení, experimentování, manipulování, objevování, práce s chybou	+/	/+	
účelnost výuky frontální, skupinové a individuální	+/	/+	
vyváženost rolí učitele jako organizátora výuky a jako zdroje informací	+/	/+	
účelnost aplikovaných metod	+/	/+	
respektování individuálního tempa, možnost relaxace žáků	+/	/+	
vhodná forma kladení otázek	+/+		
Motivace žáků			
dostatečná aktivita a zájem žáků o výuku	+/	/+	
propojení teorie s praxí (v činnostech žáků)	+/	/+	
využívání zkušeností žáků	+/+		
vliv hodnocení na motivaci žáků	+/+		
využívání analýzy chyb ke zvýšení motivace osobní příklad pedagoga	+/+		
Interakce a komunikace			
klima třídy	+/+		
akceptování stanovených pravidel komunikace mezi učitelem a žáky i mezi žáky navzájem	+/	/+	
možnost vyjadřování vlastního názoru žáka, argumentace, diskuse	+/+		
vzájemné respektování, výchova k toleranci	+/+		
vyváženost verbálního projevu učitelů a dětí, příležitosti k samostatným řečovým projevům dětí, rozvoj komunikativních dovedností žáků	+/+		
Hodnocení žáků			
věcnost, konkrétnost a adresnost hodnocení	+/+		
respektování individuálních schopností žáků	+/+		
využívání vzájemného hodnocení a sebehodnocení žáků	+/+		
ocenění pokroku	+/ +		
zdůvodnění hodnocení žáků učitelem	+/+		
vhodnost využitých metod hodnocení žáků učitelem	+/	/+	
využití klasifikačního řádu	+/+		

7.3 Úroveň klíčových kompetencí žáků

Úroveň klíčových kompetencí žáků (na konci základního vzdělávání)	vysoká	střední	nízká
---	--------	---------	-------

1. Kompetence k učení	1. st. / 2. st.	1. st. / 2. st.	1. st. / 2. st.
vybírání a využívání pro efektivní učení vhodné způsoby, metody a strategie, plánuje, organizuje a řídí vlastní učení, projevuje ochotu věnovat se dalšímu studiu a celoživotnímu učení	+/	/+	
vyhledává a třídí informace a na základě jejich pochopení, propojení a systematizace je efektivně využívá v procesu učení, tvůrčích činnostech a praktickém životě		+/+	
operuje s obecně užívanými termíny, znaky a symboly, uvádí věci do souvislostí, propojuje do širších celků poznatky z různých vzdělávacích oblastí a na základě toho si vytváří komplexnější pohled na matematické, přírodní, společenské a kulturní jevy	/+	+/	
samostatně pozoruje a experimentuje, získané výsledky porovnává, kriticky posuzuje a vyvozuje z nich závěry pro využití v budoucnosti		+/+	
poznává smysl a cíl učení, má pozitivní vztah k učení, posoudí vlastní pokrok a určí překážky či problémy bránící učení, naplánuje si, jakým způsobem by mohl své učení zdokonalit, kriticky zhodnotí výsledky svého učení a diskutuje o nich	+/	/+	
2. Kompetence k řešení problémů			
vnímá nejrůznější problémové situace ve škole i mimo ni, rozpozná a pochopí problém, přemýšlí o nesrovnalostech a jejich příčinách, promyslí a naplánuje způsob řešení problémů a využívá k tomu vlastního úsudku a zkušeností		+/+	
vyhledá informace vhodné k řešení problému, nachází jejich shodné, podobné a odlišné znaky, využívá získané vědomosti a dovednosti k objevování různých variant řešení, nenechá se odradit případným nezdarem a vytrvale hledá konečné řešení problému	+/+		
samostatně řeší problémy; volí vhodné způsoby řešení; užívá při řešení problémů logické, matematické a empirické postupy		+/+	
ověřuje prakticky správnost řešení problémů a osvědčené postupy aplikuje při řešení obdobných nebo nových problémových situací, sleduje vlastní pokrok při zdolávání problémů	+/+		
kriticky myslí, činí uvážlivá rozhodnutí, je schopen je obhájit, uvědomuje si zodpovědnost za svá rozhodnutí a výsledky svých činů zhodnotí	/+	+/	
3. Kompetence komunikativní			
formuluje a vyjadřuje své myšlenky a názory v logickém sledu, vyjadřuje se výstižně, souvisle a kultivovaně v písemném i ústním projevu	+/+		
naslouchá promluvám druhých lidí, porozumí jim, vhodně na ně reaguje, účinně se zapojuje do diskuse, obhajuje svůj názor a vhodně argumentuje	+/+		
rozumí různým typům textů a záznamů,	+/+		

obrazových materiálů, běžně užívaných gest, zvuků a jiných informačních a komunikačních prostředků, přemýšlí o nich, reaguje na ně a tvořivě je využívá ke svému rozvoji a k aktivnímu zapojení se do společenského dění			
využívá informační a komunikační prostředky a technologie pro kvalitní a účinnou komunikaci s okolním světem	/+	+/	
využívá získané komunikativní dovednosti k vytváření vztahů potřebných k plnohodnotnému soužití a kvalitní spolupráci s ostatními lidmi	+/+		
4. Kompetence sociální a personální			
účinně spolupracuje ve skupině, podílí se společně s pedagogy na vytváření pravidel práce v týmu, na základě poznání nebo přijetí nové role v pracovní činnosti pozitivně ovlivňuje kvalitu společné práce	+/+		
podílí se na utváření příjemné atmosféry v týmu, na základě ohleduplnosti a úcty při jednání s druhými lidmi přispívá k upevňování dobrých mezilidských vztahů, v případě potřeby poskytne pomoc nebo o ni požádá	+/+		
přispívá k diskusi v malé skupině i k debatě celé třídy, chápe potřebu efektivně spolupracovat s druhými při řešení daného úkolu, oceňuje zkušenosti druhých lidí, respektuje různá hlediska a čerpá poučení z toho, co si druzí lidé myslí, říkají a dělají	+/+		
přispívá k diskusi v malé skupině i k debatě celé třídy, chápe potřebu efektivně spolupracovat s druhými při řešení daného úkolu, oceňuje zkušenosti druhých lidí, respektuje různá hlediska a čerpá poučení z toho, co si druzí lidé myslí, říkají a dělají	+/+		
vytváří si pozitivní představu o sobě samém, která podporuje jeho sebedůvěru a samostatný rozvoj; ovládá a řídí svoje jednání a chování tak, aby dosáhl pocitu sebeuspokojení a sebeúcty	+/+		
5. Kompetence občanské			
respektuje přesvědčení druhých lidí, váží si jejich vnitřních hodnot, je schopen vcítit se do situací ostatních lidí, odmítá útlak a hrubé zacházení, uvědomuje si povinnost postavit se proti fyzickému i psychickému násilí	+/+		
chápe základní principy, na nichž spočívají zákony a společenské normy, je si vědom svých práv a povinností ve škole i mimo školu	+/+		
rozhoduje se zodpovědně podle dané situace, poskytne dle svých možností účinnou pomoc a chová se zodpovědně v krizových situacích i v situacích ohrožujících život a zdraví člověka	+/+		
respektuje, chrání a ocení naše tradice a kulturní i historické dědictví, projevuje pozitivní postoj k uměleckým dílům, smysl pro kulturu a tvořivost,	+/+		

aktivně se zapojuje do kulturního dění a sportovních aktivit			
chápe základní ekologické souvislosti a environmentální problémy, respektuje požadavky na kvalitní životní prostředí, rozhoduje se v zájmu podpory a ochrany zdraví a trvale udržitelného rozvoje společnosti	+/+		
6. Kompetence pracovní			
používá bezpečně a účinně materiály, nástroje a vybavení, dodržuje vymezená pravidla, plní povinnosti a závazky, adaptuje se na změněné nebo nové pracovní podmínky	/+	+/	
přístupuje k výsledkům pracovní činnosti nejen z hlediska kvality, funkčnosti, hospodárnosti a společenského významu, ale i z hlediska ochrany svého zdraví i zdraví druhých, ochrany životního prostředí i ochrany kulturních a společenských hodnot		+/+	
využívá znalosti a zkušenosti získané v jednotlivých vzdělávacích oblastech v zájmu vlastního rozvoje i své přípravy na budoucnost, činí podložená rozhodnutí o dalším vzdělávání a profesním zaměření		+/+	
orientuje se v základních aktivitách potřebných k uskutečnění podnikatelského záměru a k jeho realizaci, chápe podstatu, cíl a riziko podnikání, rozvíjí své podnikatelské myšlení.		/+	+/

Komentář ředitele školy:

Výuka probíhá v souladu s cíli Školního vzdělávacího programu SOVA. Jenom část výuky probíhá v odborných učebnách, velké množství hodin se uskuteční v kmenových třídách, což si vynucuje neefektivní přenášení pomůcek a nedostatečné vybavení didaktickou technikou. Škola opakovaně každý rok žádá zřizovatele o pomoc při modernizaci a vybavení odborných učeben Ch a Fy. Odborná učebna informatiky bude modernizována na základě projektu Peníze školám – Šablony. V rámci účelové dotace obdržela škola 34 notebooků do výpočetní techniky. Ostatní instalační práce, jako i modernizaci učebny si škola hradila ze svého rozpočtu.

Výuka byla ve většině sledovaných hodin vedena správně, pouze začínající učitelé měli problémy s vnitřním členěním hodin, diferenciací, nepoměr byl mezi částí opakovací a vlastním výkladem, byl postrádán závěr a shrnutí učiva (tento problém se objevoval i u učitelů s delší praxí). Byla snaha aktivně zapojovat žáky do hodin, často však byla znát formálnost těchto kroků ze strany učitele. Metody aktivního, prožitkového učení a experimentování chyběly zvláště na druhém stupni. Na I. stupni bylo vhodně frontální vyučování doplňováno skupinovou a individuální výukou, na II. stupni se tento trend objevoval sporadicky - převládá frontální výuka. Škola se snaží zařazovat jiné formy výuky – třídní – ročníkové projektové vyučování. V tomto školním roce proběhly i celoškolní projektové dny.

Pedagogové již nechápou učivo jako cíl výuky, ale jako prostředek k dosažení klíčových kompetencí ve výuce. Začínají se objevovat moderní edukační prvky ve výuce jako třeba sebehodnocení žáků, vlastní hodnocení, kooperativní výuka, důraz na diferenciaci výuky a přístupu k žákům, zařazování jiné formy vyučovací jednotky např. exkurze, projektová výuka, tvorba žákovských portfolií atd.

Učitelé mají snahu motivovat žáky, chybí ale využívání chyb ke zvýšení motivace, chyba je chápána jako žákův nedostatek. Při ústním zkoušení byla ve většině sledovaných hodin věcnost, konkrétnost a adresnost hodnocení. Individuální schopnosti žáků jsou respektovány. Informovanost učitelů je na vysoké úrovni. V této oblasti má škola velmi dobře propracován systém péče o žáky s dys - poruchou. Již šestým rokem pracuje školní poradenské centrum. Vedle pozice školního speciálního pedagoga se škole podařilo zřídit i funkci školního psychologa. Školní psycholog byl na škole jen jednou týdně. Bohužel tato služba se nedala skloubit s přidělenými finančními prostředky, a proto škola službu psychologa byla nucena zrušit.

8 Údaje o zapojení školy do rozvojových a mezinárodních programů

Mezinárodní a rozvojové programy	Charakteristika
Zdravá škola	Snažíme se o pohodu prostředí, zdravé učení a otevřené partnerství.
Ekoškola	V tomto roce získala škola prestižní ocenění titulu Ekoškola
VIP Kariéra II.	Snažíme se o prevenci sociálně patologických jevů zřízením funkce speciálního pedagoga.
Školy v pohybu II.	Snažíme se o týmovou práci v celém pedagogickém sboru, o zkvalitnění výchovné vzdělávacího procesu a efektivní práci managementu.
Modely inkluzivní praxe v základní škole	Snažíme se o zpřístupnění vzdělání všem dětem i handicapovaným.

Komentář ředitele školy:

Škola se snaží o získání mimorozpočtových prostředků na aktivity spojené s výchovně-vzdělávacím procesem na škole. Profilací školy je péče o žáky s dys. poruchou. Již šestým rokem se úspěšně zapojujeme do rozvojového programu VIP Kariéra II., kde v rámci finanční podpory máme možnost na škole zřízet místo speciálního pedagoga. Pozice spec. pedagoga je pro školu velmi přínosná především při výukových problémech žáků a v oblasti prevence rizikového chování žáků. V oblasti DVPP je škola zařazena již druhým rokem do projektu EU s názvem Školy v pohybu II. Jedná se o změnu myšlení, přístupu, nastartování změn na škole.

9 Údaje o předložených a školou realizovaných projektech financovaných z cizích zdrojů

Realizované projekty	Charakteristika
Osobní asistence	Projekt financovaný z ESF, projekt koordinuje Úřad práce v České Lípě
Zajištění podmínek bezplatné přípravy k začlenění žáků – cizinců z třetích zemí do základního vzdělávání	Projekt financovaný MŠMT, poskytnutí finančních prostředků na nákup učebnic a na mzdy pro učitele, koordinace KÚ Liberec
VIP Kariéra II.	Zřízení pracovní pozice školního speciálního pedagoga, projekt ESF, koordinuje IPPP Praha

Komentář ředitele školy:

V rámci velmi dobré profesní spolupráce s Úřadem práce v České Lípě, se daří již pátý rok velmi úspěšně vytvářet pracovní místa k našim handicapovaným žákům školy. Na škole vzniklo 5 míst osobní asistence. Tito asistenti se starají o žáky s hendicpem.

Pro zkvalitnění služeb na škole, byla zřízena pozice školního speciálního pedagoga. Tato služba je na naší škole již šestým rokem a těší se velké pozornosti nejenom od žáků a rodičů, ale i od pedagogů školy, kteří služeb využívají po stránce metodické.

10 Další vzdělávání pedagogických pracovníků

10.1 Výchozí stav

Pojmenování výchozího stavu
Priority vzdělávání pedagogických pracovníků byly na školní rok 2010/2011 stanoveny v těchto oblastech : <ul style="list-style-type: none">➤ Studium speciální pedagogiky a výchovného poradenství➤ Oblast cizích jazyků➤ Tvorba a realizace ŠVP➤ Informační a komunikační technologie➤ Projekt Školy v pohybu

10.2 Studium ke splnění kvalifikačních předpokladů

Druh studia	Pracovník
a) Studium v oblasti pedagogických věd	Lenka Skokanová, Lucie Knoblochová
b) Studium pedagogiky	
c) Studium pro asistenta pedagoga	Ivana Kožušková
d) Studium pro ředitele škol	
	Studium speciální pedagogiky : Zdeněk Šmída - dokončil studium speciální pedagogiky Barbora Hlobeňová (bakalářské studium pedagogiky volného času) Lenka Skokanová – studium speciální pedagogiky
e) Studium k rozšíření odborné kvalifikace	

10.3 Studium ke splnění dalších kvalifikačních předpokladů

Druh studia	Pracovník
a) Studium pro vedoucí pedagogické pracovníky	-
b) Studium pro výchovné poradce –pro děti se zdravotním postižením	Jaroslava Letáková, Marie Gajdošíková
c) Specializovaná činnost – koordinace v oblasti informačních a komunikačních technologií	Tomáš Policer

d) Specializovaná činnost – tvorba a následná koordinace školních vzdělávacích programů	
e) Specializovaná činnost – prevence sociálně patologických jevů	
f) Specializovaná činnost – specializovaná činnost v oblasti enviromentální výchovy	Jana Pancová
g) Specializovaná činnost v oblasti prostorové orientace zrakově postižených	-

10.4 Studium k prohlubování odborné kvalifikace

Předmět	Počet kurzů	Zaměření kurzů
Pedagogika a psychologie	2 dny pro všechny ped. pracovníky školy 9 dní 8 hodin	<i>Projekt Škola v pohybu – AISIS OSV – třídnické hodiny Vedení školy (Turnov) Celý sbor- TU Liberec (SPU, IQ, čten. gramotnost, netradiční metody OSV)</i>
Dramatická výchova	1	<i>NIDV Liberec</i>
Sociálně patologické jevy(studium VP pro děti se speciálními vzdělávacími potřebami)	2	<i>NIDV Liberec</i>
Školní jídelna		
Informační a komunikační technologie	2	<i>Práce počítačem, DUM</i>
Český jazyk	2	<i>Kritické myšlení, čtenářská gramotnost</i>
Cizí jazyk	1	<i>Anglický jazyk</i>
Matematika		
Prvouka		
Přírodověda		
Vlastivěda		
Chemie		
Fyzika		
Přírodopis		
Zeměpis		
Dějepis		
Občanská výchova		
Pedagogika	8	<i>Montessori (matematika)</i>
Hudební výchova		
Výtvarná výchova	2	<i>Textilní materiály, keramika</i>

Praktické činnosti		
Tělesná výchova	1	<i>Lyžařský kurz</i>
Ekologie	2	<i>EVVO- Tereza</i>
Dysporuchy	2	<i>Výstava dys pomůcek v Litoměřicích</i>
Inkluze	1	<i>UK Praha (projekt Inkluze)</i>
Činnostní učení	6	<i>Tvořivá škola Brno</i>
Asistent pedagoga	1	<i>SŠ Mladá Boleslav</i>

10.5 Samostudium

Prázdniny	Počet dnů	Samostudium
Podzimní prázdniny	2	2
Vánoční prázdniny	5	2

Komentář ředitele školy:

Oblast dalšího vzdělávání pedagogických pracovníků se řídí plánem DVPP pro aktuální školní rok a strategickým plánem školy. Plán DVPP je průběžně aktualizován a doplňován. Prioritou školy je doplnění a získání odbornosti studiem speciální pedagogiky a pořádání kolektivního školení. Kvalifikační předpoklad pro výuku speciální pedagogiky musí splnit všichni učitelé na škole, kteří vyučují ve specializovaných třídách. Během školního roku proškoluje škola učitele v rámci informačních technologií a v první pomoci. Finanční prostředky vyčleněné na DVPP jsou nedostačující. Škola se snaží najít jiné cesty studia v akreditovaných vzdělávacích programech. V loňském roce se škola přihlásila do dvouletého projektu Školy v pohybu II., který je zaštitěn společností AISIS. Jedná se o projekt, který si klade za cíl nastartovat změny na škole, položit základy týmové práce pedagogického sboru, proškolit vedení školy v managementu školy a poskytnout podporu k udržení těchto nastartovaných změn.

Škola se snaží v oblasti DVPP klást důraz i na obnovu a udržení stávajících kvalifikací v oblasti jazykové gramotnosti, informačních technologií a environmentální výchově.

V současné době škola disponuje učebnou aulového typu, kde předpokládá nejen vyučovat své žáky, ale vhodně učebnu i využívat na pořádání konferencí a seminářů v rámci DVPP. V tuto chvíli se intenzívně jedná s akreditovanými lektory v oblasti školství a je dohadována spolupráce v rámci školení školské problematiky. Při poskytování učebny bude uplatňován princip bezplatné účasti našich kantorů za snížený pronájem daných prostor.

Jednodenní pololetní prázdniny	1	1
Jarní prázdniny	5	5
Velikonoční prázdniny	2	2
Celkem	15	12

11 ICT – standard a plán

11.1 Pracovní stanice – počet

Počet	standard ICT	skutečnost	plán
Počet žáků	-	565+ 2GB	-
Pracovní stanice umístěné v počítačových učebnách	-	52	70
Pracovní stanice umístěné v nepočítačových učebnách, studovnách, školních knihovnách, apod.	-	26	30
Pracovní stanice sloužící k přípravě pedagogického pracovníka na výuku a k jeho vzdělávání	-	40	40
Počet pracovních stanic celkem	-	118	120

11.2 Pracovní stanice – technické parametry

Technické parametry stanic	Počet
Starší 5 let	70
Novější – nevyhovuje standardu ICT	8
Novější – vyhovuje standardu ICT	40

11.3 Lokální počítačová síť (LAN) školy

Lokální počítačová síť	skutečnost
Počet přípojných míst	130
Sdílení dat	ano
Sdílení prostředků	ano
Připojení do internetu	ano
Komunikace mezi uživateli	Ano
Bezpečnost dat	ano, střední
Personifikovaný přístup k datům	Ano

11.4 Připojení k internetu

služba	hodnota	Plán
Rychlost	8024/1024	16024/8024
Agregace	Nejvýše 1:10	1:5
Veřejné IP adresy	ANO	Ano
Neomezený přístup na internet	ANO	Ano
Oddělení VLAN (pedagog, žák)	ANO	Ano
QoS (vzdálená správa)	ANO	ANO
Filtrace obsahu	ANO	Ano
Antispam	ANO	Ano
Antivir	ANO	Ano

11.5 Prezentční a grafická technika

Technika	skutečnost	plán
Datový projektor	25	25
Dotyková tabule	25	25
Tiskárny	13	13
Kopírovací stroj	6	6

11.6 Výukové programové vybavení a informační zdroje (licence)

programové vybavení	standard ICT	skutečnost	plán
Operační systém	ano	ano	ano
Antivirový program	ano	ano	ano
Textový editor	ano	ano	ano
Tabulkový editor	ano	ano	ano
Editor prezentací	ano	ano	ano
Grafický editor - rastrová grafika	ano	ano	ano
Grafický editor - vektorová grafika	ne	ne	ne
Webový prohlížeč	ano	ano	ano
Editor webových stránek	ano	ano	ano
Klient elektronické pošty	ano	ano	ano
Aplikace pro výuku a procvičování psaní na klávesnici	ano	ano	ano
Programy odborného zaměření	ano	ano	ano

11.7 Další ukazatele

	skutečnost
Diskový prostor na uložení dat pro žáky	40 MB
Uložení dat na přenosné médium (disketa, CD,...)	Ano
Přístup pedagogů ke schránce elektronické pošty	Ano
Prostor pro žáky a pedagogy na vystavení webové prezentace	Ano
Blokace přístupu ze školní sítě na www stránky a službu internetu, které škola určí	Ano
Přístup k ICT z domova pro pedagogy	Ano

Komentář ředitele školy:

Nejdůležitější úkoly hardware a infrastruktury:

- Přehodnotit ve všech učebnách a kabinetech školy přípojné místo ke školní síti, které je tvořeno pomocí strukturované kabeláže.
- Zkvalitnit bezdrátové připojení pomocí WiFi ve ŠD a ŠJ.a potažmo v celé škole.
- Vytvořit informační koutek pro rodiče s připojením na internet. Prostor u hlavního vchodu. Snazší přístup rodičů k informačnímu systému školy.
- Doplnění a modernizace počítačových stanic ve třídách, ŠD, naplnění

standartu ICT datovými projektory, interaktivními tabulemi. Projekt EU Peníze školám.

- Nákup notebook pro žáky a učitele. Projekt EU Peníze školám.
- Nákup síťových kopírovacích strojů. Možnost používání pro učitele a žáky.

Vzdělávání pedagogů:

- Zajistit, aby školení na úrovni „Z“ splňovalo 100% kantorů. Zaměřit se na nově nastupující kolegy a kolegy důchodového věku. Důkladně proškolit v používání a uplatňování interaktivních tabulí.
- Zajistit odbornou obsluhu serveru na škole alespoň dvěma pedagogy.
- Zajistit průběžné seznamování s novými produkty v ICT na škole (softwarem, výukovými pořady, výpočetní technikou, digitální technikou. .)
- Zajistit průběžné proškolení v programu „Bakalář“.
- Zajistit kvalifikovanou pozici zástupce koordinátor ICT na škole.

Úkoly ve výuce na škole

- Průběžně inovovat koncepci výuky informatiky na škole ve školním vzdělávacím programu SOVA.
- Aktualizovat a novelizovat školní web.
- Snažit se umožnit žákům přístup k výpočetní technice i během přestávek a osobního volna.
- Získat finanční podporu na modernizaci školní výpočetní techniky.
- Připravit a zrealizovat spuštění školního informačního systému a redakční rady.

12 Zájmové vzdělávání: školní družina a školní klub

12.1 Školní družina

Oddělení	Počet žáků – pravidelná docházka	Počet žáků – nepravidelná docházka	Počet vychovatelek
1	27	-	1
2	30	-	1
3	28	-	1
4	26	-	1
celkem k 30.6.2011	111	-	4

12.2 Školní klub

Oddělení	Počet žáků – pravidelná docházka	Počet žáků – nepravidelná docházka	Počet vychovatelů
1	35	-	1
2	19	-	1
celkem	54	-	2

12.3 Materiálně technické vybavení

Prostory školní družiny, školního klubu	3 herny ŠD, 2 oddělení ŠD ve třídách 4.B, 5. A v pavilonu školní družiny, informační centrum, respirium, tělocvična, odpočinkové centrum, herní centrum Klokánek
Vybavení školní družiny, školního klubu	stolní tenis, kulečníky, stolní fotbálky, stolní hokej, televize, video, dvd, stolní hry, nový nábytek, počítače, taneční podložky, koloběžky, sportovní materiál, spotřební materiál

Komentář ředitele školy:

Akce - školní družina

Zajímavé akce

- **září**

akce Koloběžkiáda (43 dětí)
akce Koloběžkovaná (28 dětí)

- **říjen**

celodružinová akce - Drakiáda (81 dětí)
celodružinová akce - divadlo Koloběžka – pohádka Perníková chaloupka (91 dětí)

- **listopad**

barevný týden dílniček – týdenní akce pro všechna oddělení ŠD
návštěva muzea (21 dětí)

- **prosinec**

návštěva vánočních trhů – muzeum (61 dětí)
celodružinová akce - Čertovské dovádění s Mikulášskou nadílkou (89dětí)
vánoční výzdoba,dárky,ozdoby
vánoční besídky v jednotlivých odděleních (88 dětí)
vánoční dílničky pro děti a rodiče (37 dětí)

- **leden**

divadlo Koloběžka – Popletená zimní pohádka (90 dětí)
beseda v muzeu „Zvířátka s handicapem“ (25 dětí)
návštěva akvária v České Lípě – africké ryby (21 dětí)
celodružinová akce Doremi (83 dětí)

- **únor**

celodružinová akce – Maškarní karneval (70 dětí)

- **březen**

divadlo Koloběžka – Barevná pohádka (83 dětí)
výlety jednotlivých oddělení – Březen do přírody vlezem (69 dětí)

- **duben**

velikonoční dílna pro rodiče a děti (15 dětí a rodičů)
návštěva dopravního hřiště (35dětí)
celodružinová akce – Čarodějnické odpoledne (85 dětí)

- **květen**

návštěva dopravního hřiště (57 dětí)
divadlo Koloběžka O zvědavé jitrnici (83dětí)
celodružinová akce netradiční olympiáda (66dětí)

- **červen**

celodružinová akce ke Dni dětí – dětské dílničky (43 dětí)
návštěva dopravního hřiště (18 dětí)
celodružinová akce – Cesta za pokladem (66 dětí)
návštěva výstavy veteránů – aut – (19 dětí)

Víkendové akce

prosinec – noční vánoční hra s přespáním v Klokánku (44 dětí)
březen - zájezd do Divadla kouzel Líbeznice (49 dětí)

Akce - školní klub

- **září**

akce Koloběžkovaná (12 dětí)
výstava Ovoce a zeleniny z našich zahrádek (akce trvala 3 dny)

- **říjen**

celodružinová akce - Drakiáda (19 dětí)
celodružinová akce - divadlo Koloběžka – pohádka Perníková chaloupka (20 dětí)

- **listopad**

barevný týden dílniček – týdenní akce pro všechna oddělení ŠD a ŠK
návštěva muzea (17 dětí)

- **prosinec**

návštěva vánočních trhů – muzeum (20 dětí)
celodružinová akce - Čertovské dovádění s Mikulášskou nadílkou (20 dětí)
vánoční výzdoba,dárky,ozdoby
vánoční besídky v jednotlivých odděleních (25 dětí)

- **leden**

divadlo Koloběžka – Popletená zimní pohádka (23 dětí)
návštěva akvária v České Lípě – africké ryby (22dětí)
celodružinová akce Doremi (83 dětí)
výstava papírových modelů (akce trvala 3 dny)

- **únor**

celodružinová akce – Maškarní karneval (12 dětí)
klusy šití a vyšívání (5 dětí)

- **březen**

divadlo Koloběžka – Barevná pohádka (16 dětí)
výlet Do přírody vlezem (16 dětí)
kursy vaření (každý pátek 8 dětí)

- **duben**

návštěva dopravního hřiště (20 dětí)
celodružinová akce – Čarodějnické odpoledne (16 dětí)
divadlo Koloběžka Barevná pohádka (17 dětí)
kurs vaření (každý pátek 8 dětí)
výstava papírových modelů (akce trvala 3 dny)

- **květen**

divadlo Koloběžka O zvědavé jitrnici (dětí)
celodružinová akce netradiční olympiáda (dětí)
kursy vaření (každý pátek 8 dětí)

- **červen**

celodružinová akce ke Dni dětí – dětské dílničky (25 dětí)
návštěva dopravního hřiště (18 dětí)

celodružinová akce – Cesta za pokladem (13 dětí)
 kursy vaření (každý pátek 8 dětí)
 turnaj v kulečnicku (9 dětí)

12.4 Žáci se speciálními vzdělávacími potřebami a mimořádně nadaní žáci

speciální vzdělávací potřeby	počet žáků	forma vzdělávání (individuální nebo skupinová integrace)	individuální vzdělávací plán
zdravotní postižení	80	7 dětí individuálně., 73 skupinově	ano
zdravotní znevýhodnění	-	-	-
sociální znevýhodnění	-	-	-

12.5 Mimořádně nadaní žáci – třídy s rozšířenou výukou

třída	rozšířená výuka předmětů	počet žáků
	ne	-
Celkem	-	-

12.6 Mimořádně nadaní žáci – přeřazení do vyššího ročníku

přeřazení mimořádně nadaného žáka do vyššího ročníku	počet
z ... třídy do ... třídy	ne

12.7 Podmínky pro vzdělávání

Podmínky pro vzdělávání žáků se zdravotním postižením a zdravotním znevýhodněním	ano	částečně	ne
odstraňování architektonické bariéry a provedení potřebné změny úpravy interiéru školy a třídy	Ano		
uplatňování principu diferenciacce a individualizace vzdělávacího procesu při organizaci činností, při stanovování obsahu, forem i metod výuky	Ano		
umožňování žákovi používat potřebné a dostupné kompenzační pomůcky, vhodné učebnice a učební pomůcky přizpůsobené jeho individuálním potřebám	Ano		
zohledňování druhu, stupně a míry postižení nebo znevýhodnění při hodnocení výsledků	Ano		
uplatňování zdravotní hlediska a respektování individuality a potřeby žáka	Ano		
podporování nadání a talentu žáků se speciálními vzdělávacími	Ano		

potřebami vytvářením vhodné vzdělávací nabídky			
zkvalitňování připravenosti pedagogických pracovníků pro práci se žáky se speciálními vzdělávacími potřebami	Ano		
působení speciálního pedagoga ve škole, druhého pedagoga ve třídě, případně asistenta pedagoga v případě potřeby	Ano		
spolupráce s rodiči	Ano		
spolupráce s ostatními školami, které mají zkušenosti se vzděláváním žáků se speciálními vzdělávacími potřebami.		částečně	
Podmínky pro vzdělávání žáků se sociálním znevýhodněním	ano	částečně	ne
individuální nebo skupinovou péči	Ano		
přípravné třídy			Ne
pomoc asistenta třídního učitele	Ano		
menší počet žáků ve třídě		částečně	
odpovídající metody a formy práce	Ano		
specifické učebnice a materiály	Ano		
pravidelná komunikace a zpětnou vazbu	Ano		
spolupráci s psychologem, speciálním pedagogem - etopedem, sociálním pracovníkem, případně s dalšími odborníky	Ano		
Podmínky pro vzdělávání žáků mimořádně nadaných	Ano	částečně	ne
individuální vzdělávací plány			ne
doplnění, rozšíření a prohloubení vzdělávacího obsahu			ne
zadávání specifických úkolů		částečně	
zapojení do samostatných a rozsáhlejších prací a projektů		částečně	
vnitřní diferenciaci žáků v některých předmětech			ne
občasné (dočasné) vytváření skupin pro vybrané předměty s otevřenou možností volby na straně žáka			ne
účast ve výuce některých předmětů se staršími žáky			ne
Komentář ředitele školy:			
<p>Na škole již šestým rokem pracuje Školské poradenské pracoviště (dále jen ŠPP), které funguje pod vedením Institutu pedagogicko – psychologického poradenství v Praze. Vedení školního poradenského pracoviště má na starost Mgr. Ludmila Eichlerová. ŠPP metodicky vede Mgr. Václava Tomická z IPPP. Školské poradenské pracoviště je již šestým rokem plně využíváno jak dětmi a jejich rodiči, tak všemi pedagogickými pracovníky. Jmenovaní klienti ŠPP navštěvují s důvěrou a potřebou komunikace o daném problému. ŠPP úzce spolupracuje s vedením školy, s výchovnou poradkyní a metodikem prevence. Společně řeší školní záležitosti a konkrétní případy. Pravidelně informuje (porady školy, nástěnka, osobní konzultace) své kolegy o postupech při řešení dané situace či o konečném výsledku. ŠPP denně ve stanovenou hodinu navštěvují děti s SPU a věnují se nápravám učení.</p> <p>Každé ráno mají „otevřené“ dveře i ty děti, které se potýkají s výchovnými. ŠPP konzultuje problémy s rodiči žáků s SPUCH, aby je připravilo na co nejlepší školní i domácí péči. ŠPP pořádá kurzy grafomotoriky pro předškoláky a zácvek jejich rodičů. ŠPP organizuje každý pátek besedy týkající se prevence sociálně patologických jevů se žáky 2. stupně. ŠPP spolupracuje s dalšími institucemi: logopedem, SPC, lékařem, PPP, metodiky, IPPP. Letošní léto ŠPP ve spolupráci s vedením školy otevřelo tak jako každý rok, týdenní „Letní školičku“, kam přišli pozvaní žáčci a společnými silami si hravou formou zopakovali vše, co se ve škole naučili. Tato akce přinesla velký zájem ze strany rodičů i žáků školy, a proto již nyní byl stanoven další termín pro pokračování v roce 2010. Funkci ŠPP jako i pozici speciálního pedagoga na škole vnímáme velmi pozitivně a přínosně. Do budoucna se budeme snažit tuto službu rozšířit na post školního psychologa. Doufáme, že MŠMT tuto přínosnou školskou službu podpoří a zaručí tak pokračování projektu i bez podpory finančních prostředků z rozvojových programů EU.</p>			

13 Akce školy

Typ akce	Počet zúčastněných tříd	Počet zúčastněných žáků	Poznámka (název akce, výsledek)
Výuka plavání	5	99	
Lyžařský výcvik 7dnů	3	52	Rokytnice nad Jizerou Čapková, Javůrek, Savva, Hlobeňová
Vodácký kurz 3dny	2	21	Ploučnice, Zdeněk Šmída, Jan Javůrek,
Ozdravné pobyty, Školní výlety	1.A 1.B 2.B 2.C	22	Mnichovo Hradiště-zámek
5dnů	2.A 4.A 4.B 4.C	70	Ozdravný pobyt, Valdek u Rumburku
3 dny	3.A	32	Ozdravný pobyt Termit Doksy
	3.B	26	Liberec, Ústí ZOO Liberec ZOO Klíč-Nový Bor
	5.A	22	Praha-planetárium
	5.B	18	Cyklovýlet
	6.A	26	IQpark, botanická zahrada Liberec Muzeum
	6.B	21	Doksy, Zákupy Sloup v Čechách
Adaptační kurz Pobyty v přírodě	6.ABC	60	
2dny	7.A 9.A 9.B	50	Stany-Sloup v Čechách
2dny	7.B	25	Jedlová
4dny	8.A	25	Jizerské hory
5dnů	8.B	25	Rokytnice nad Rokytnou
2 dny	9.C	10	Mimoň

Exkurze: Veterinární klinika Sosnová, Dolní Libchava, Muzeum Peklo, Robečské údolí Liberec Okresní soud Planetárium-Praha Českolipsko Krконоše Městské akvárium Městská knihovna Sklářské muzeum Kamenický Šenov Ranč Bohatice	42	825	
Školní výlety: Jedlová ZOO Děčín ZOO Liberec ZOO Ústí n.L. České Švýcarsko Hřensko Český ráj Hrubá skála Krконоše Českolipsko a okolí IQpark Liberec Mnichovo Hradiště	22	429	
Zahranční výjezdy:	5. – 9. třídy 2.stupeň	21 Mediální tvorby p.ředitel V.Špetlík p.zástupce T.Policer	Velká Británie Belgie- Brusel NSR
Žákovská vystoupení: Akademie	1. – 9. ročníky	382	Jiráskovo divadlo
Koncerty			
Výstavy: Drobné zvířectvo Králíci Domácí zvířátka Hlodavci Lidské tělo- zdravý život. Styl Putování pravěkem Vodní svět Vodní hrad	8	153	

Soutěže: Recitační a pěvecká Mladý moderátor Genius logicus Sudoku Mladý Démostenes Výtvarná Krasopis Soutěž ve vaření Sportovní olympiáda Slovanka má talent Kopaná Florbal Výtvarné	11 21	244 394	
Olympiády: Fyzikální Chemická Zeměpisná Angličtina Přírodopis Brannball	5.až 9.ročník	33	
Jiné akce školy:			

13.1 Mimořádné výsledky a úspěchy žáků

Název akce	Počet žáků	Výsledek, umístění
Mistrovství ČR - mažoretky	30	
Chemická olympiáda		okresní kolo
Pěvecká soutěž – školní kolo		
Olympiáda v anglickém jazyce	Popelka, Raková	
Dopravní soutěž		
Ranní běh	50	

Vodácký kurz	21	
Fyzikální olympiáda	5	Radka Krabačová 5. v okresním kole

Komentář ředitele školy:.

Stejně jako předešlý rok je zúčastňování se různých sportovních, kulturních či vědomostních akcí a soutěží jednou z priorit naší školy. Vedení školy vytváří organizační a finanční podmínky pro to, aby se co nejvíce žáků mohlo těchto akcí zúčastnit. Pro žáky 7. ročníků je pořádán zimní lyžařský výcvikový kurz spojený s ozdravným pobytem na horách. V letním období jsou pořádány ozdravné pobyty v přírodě. Vyučující odborných předmětů připravují tématické exkurze. Většina vyučujících připravuje jeden školní výlet v rozsahu 1 – 3 dny. Třídy I. stupně vyjíždějí na ozdravný pobyt k moři. Talentovaní žáci se účastní soutěží a olympiád s velmi dobrými výsledky. Na poli sportovním získáváme řadu významných ocenění.

Zaměřujeme se i na oblastní soutěže. Velmi dobrých výsledků začíná dosahovat i regionální vysílání rádia Slovanka a televize Výr. Na škole se pořádají celorepublikové akce pod záštitou mediálně známých osobností např. Mladý vesmírný moderátor 2011 pod záštitou paní Marcely Augustové z ČT 1 a pana Vladimíra Remka.

Zapojení školy do rozvojových a mezinárodních projektů bylo v tomto roce realizováno v oblasti činnosti ŠPP v projektu VIP Kariéra II., který je zaměřený na prevenci sociálně patologických jevů. Tento projekt je financován z ESF.

14 Údaje o prevenci sociálně patologických jevů

14.1 Prevence sociálně patologických jevů

	komentář
Vzdělávání	
Školní metodik prevence	Mgr. Marie Gajdošíková
Pedagogičtí pracovníci školy	Spolupracují s MP,VP a MSPJM, se školním poradenským pracovištěm ZŠ Slovanka
Školní vzdělávací program	
Etika a právní výchova	Zařazena v rámci výuky v jednotlivých, hlavně společenskovedních předmětech (VkZ, OV, Dě, , literární výchova, vlastivěda), školní výlety, exkurze; Poradenské centrum ZŠ Slovanka – spec. Pedagog Mgr. Eichlerová Ludmila
Výchova ke zdravému životnímu stylu	Zařazena v rámci výuky v jednotlivých předmětech (VkZ, OV, PČ – zdravá výživa v přípravě pokrmů, CH, PŘ, Z), na školních výletech a exkurzích Poradenské centrum ZŠ Slovanka – spec. pedagog Mgr. Eichlerová Ludmila
Preventivní výchova ve výuce jednotlivých předmětů	Řešení modelových situací v daných předmětech, v daném tématu – prevence úrazů – VkZ, PŘ, CH, F, LP, PČ, třídnické hodiny; Prevence SPJM – VkZ, OV, literární výchova, třídnické hodiny; Poradenské centrum – spec. pedagog
Formy a metody působení na žáky, které se zaměřují na osobnostní rozvoj a sociální chování	Rozhovor, pozorování, řízené pozorování, modelové situace, skupinové práce při výuce v VkZ, OV, PČ a ostatních předmětech, vstup MP v dané třídě, vstup MP a VP při jednání s rodiči na žádost třídního učitele; na školních výletech a exkurzích Poradenské centrum – spec. pedagog
Organizace prevence	
Minimální preventivní program	Zpracován školním metodikem prevence na základě daných metodických pokynů a ve spolupráci s metodikem prevence na oblasti Česká Lípa: <i>Metodický pokyn MŠMT ČR</i> <i>čj.: 14 514/2000 – 51 k prevenci sociálně patologických jevů u dětí a mládeže</i> <i>Metodický pokyn MŠMT ČR</i> <i>čj.: 28 275/2000-22 k prevenci a řešení šikanování mezi žáky škol a školských zařízení</i> <i>MŠMT ČR čj. 14 269/2001-26, pracovní řád pro zaměstnance škol a školských zařízení</i> <i>Metodický pokyn k zajištění bezpečnosti a ochrany zdraví dětí, žáků a studentů ve školách a školských zařízeních zřizovaných</i>

	<i>Ministerstvem školství, mládeže a tělovýchovy. Č.j.: 37 014/2005-25</i>
Využití volného času žáků	Škola nabízí volnočasové aktivity v rámci hracích ploch v budově ZŠ, kroužky - viz MPP ZŠ, volný čas žáků sleduje a vyhodnocuje třídní učitel každé třídy na I. a II. stupni ZŠ
Průběžné sledování podmínek a situace ve škole z hlediska rizik výskytu sociálně patologických jevů	Třídní učitele a další pedagogičtí i nepedagogičtí pracovníci získávají a zpracovávají informace o výskytu SPJM a tyto konzultují s MP, VP a s vedením ZŠ a se speciálním pedagogem v poradenském centru, zákonnými zástupci Specifická prevence SPJM v rámci peer-programu
Uplatňování forem a metod umožňující včasné zachycení ohrožených dětí	Ve vztahu k informacím z předchozího bodu jsou tyto inf. projednány se zákonnými zástupci, případně soc. pracovníky a kurátory, případně s PČR; rozhovor je proveden i s dětmi, jichž se daná řešená problematika přímo týká Specifická prevence SPJM v rámci peer-programu
Poradenská služba školního metodika prevence	Konzultace v rámci konzultačních hodin MP, na žádost pedagogických pracovníků individuálně nebo při PK, při jednání se zákonnými zástupci, při jednání se soc. pracovníky a kurátory, při jednání s PČR
Poradenská služba výchovného poradce	Konzultace v rámci konzultačních hodin MP, na žádost pedagogických pracovníků individuálně nebo při PK, při jednání se zákonnými zástupci, při jednání se soc. pracovníky a kurátory, při jednání s PČR
Zajištění poradenských služeb speciálních pracovišť a preventivních zařízení	spolupráce s PPP a s metodikem prevence p.Kuchtíkovou, spolupráce se sociálními pracovníky MU ČL, spolupráce s kurátory při MU ČL, spolupráce s PČR, spolupráce s Mgr. Veselou , spolupráce s poradenským centrem na ZŠ Slovanka
Vybavení školy odbornými a metodickými materiály a dalšími pomůckami	výukové videokazety, materiály z výcvikových kurzů Zdravý životní styl pod vedením manželů Janíkových, materiály z kurzů Právo pro každého, metodické návody k práci v PP, závěrečná práce MP na téma primární prevence na ZŠ, prevence PJM
Školní řád (obsahuje zákaz nošení, držení, distribuci a zneužívání návykových látek v areálu školy a odpovídající sankce)	ano
Akce školy pro žáky k prevenci sociálně patologických jevů	- ve školním roce 2010/2011 probíhá specifická prevence v rámci kroužku peer-program v 8. ročníku pro ročníky na I. stupni ZŠ pro 4. a 5. ročníky a pro 6. ročníky II. stupně ZŠ - specifická prevence je realizována pod

	<p>vedením MP a speciálním pedagogem z poradenského centra ZŠ Slovanka (Mgr. Gajdošíková Marie, Mgr. Eichlerová Ludmila)</p> <p>- nespecifická prevence - viz akce školy zpracované Mgr. Čapkovou Blaženou</p> <p>- NSPP- viz MPP část - nabídka volnočasových aktivit pro žáky ZŠ v areálu ZŠ pod vedením pedagogických pracovníků</p>
--	---

14.2 Počet výskytu sociálně patologických jevů, které škola řešila

Sociálně patologický jev	počet
Drogová závislost	řešeny případy, mající charakter experimentování s návykovými látkami, především s návykovými látkami obsahující THC, C ₂ H ₅ OH a nikotin; distribuce THC
Alkohol	0
Kouření	řešeny tři případy konzumace návykové látky v prostorách školy (WC, školní pozemek)
Kriminalita a delikvence	0
Virtuální drogy (počítač, televize, video)	0
Patologické hráčství (gambling)	0
Záškoláctví	řešeno celkem 105 neomluvených hodin za druhé pololetí školního roku 2010/2011
Šikanování	řešeny čtyři případy na druhém stupni ZŠ
Vandalismus	řešeny čtyři případy - jeden případ na prvním stupni a tři případy na druhém stupni ZŠ
Násilné chování	průběžně během školního roku ve spolupráci s poradenským centrem ZŠ
Xenofobie	0
Rasismus	0

Komentář ředitele školy:

Na škole působí koordinátor patologických jevů. Metodik prevence je na škole velmi důležitou osobou, která organizuje vzdělávací akce pro žáky i pedagogy, vyhodnocuje podmínky a situaci ve škole z hlediska výskytu sociálně patologických jevů a zajišťuje poradenskou službu rodičům a žákům. V současné době si můžeme dovolit říct, že máme skvěle fungující a metodicky propracovaný tým – školské poradenské pracoviště školy, který je zastoupen školním metodikem prevence, výchovným poradcem pro I. a II. stupeň, psychologem, logopedem a speciálním pedagogem. Tento tým přináší škole komplexnější řešení výchovně vzdělávací problematiky na škole.

Na dobré úrovni je také součinnost se sociálním odborem MěÚ, který pomáhá škole při řešení některých specifických problémů. Řešení prevence na škole spočívá v pořádání jednorázových akcí a poradenské službě. Při inovaci a zkvalitňování nového ŠVP je potřeba se zaměřit na další formy a metody práce, aby žáci i ve vyučovacích hodinách byli postupně s touto problematikou seznamováni. K tomu je potřeba zajistit pro učitele vhodný studijní materiál, učebnice a učební pomůcky. Škola se i nadále řadí mezi školské instituce s nízkým výskytem patologických jevů. Velmi důležitým prvkem prevence na škole je zařazování pravidelných třídnických hodin, které jsou zaměřeny na osobnostní a sociální rozvoj dětí a na pozitivní komunikaci. K zkvalitňování této oblasti přispívá i účast školy v programu Školy v pohybu II., kde jsme si jako jeden z cílů stanovily i rozvoj a inovaci OSV na škole.

15 Program enviromentálního vzdělávání, výchovy a osvěty

15.1 Program enviromentálního vzdělávání

	komentář
Vzdělávání	
Školní metodik enviromentálního vzdělávání	Mgr. Jana Pancová
Pedagogičtí pracovníci školy	Spolupráce s metodikem EV, SEV, krajskou koordinátorkou, semináře a kurzy zaměřené na využití odpadového materiálu ve výuce, apod.
Školní vzdělávací program	
Problematika enviromentálního vzdělávání je zapracována v jednotlivých předmětech ŠVP	Environmentální výuka se přirozeně prolíná ve všech předmětech a stává se jejich součástí a jedním z pojetí mezi nimi.
Pojmy „vztah člověka k prostředí, udržitelný rozvoj“ jsou nezbytným učivem při naplňování klíčových kompetencí	S postupujícím věkem dětí a získávanými dovednostmi se výuka posouvá z roviny ekologické senzitivity na úroveň hlubšího poznání a s tím souvisejících kompetencí k ekologicky šetrnému jednání.
Samostatný předmět enviromentálního vzdělávání	Environmentální výuka není v současné době vyučována jako samostatný předmět.
Vzdělávání a výchova ve školní družině a školním klubu je také zaměřena na enviromentální vzdělávání	Vycházky a výlety do přírody, tematické týdny, podpora zdravého způsobu života, vhodně volená témata společné četby, zaměření výtvarných činností.
Organizace enviromentálního vzdělávání	
Škola má zpracovaný program enviromentálního vzdělávání	Škola má zpracovaný školní vzdělávací program environmentální výchovy a osvěty s dlouhodobými cíli a dále rozpracovány podrobněji aktivity na období jednoho školního roku v měsíčních intervalech.
Spolupráce školy s rodinou, obcí, podnikovou sférou, ostatními subjekty	Rodina – podpora dětí při pobytech v přírodě, účast na adaptačních pobytech, spolupráce při sběru. Obec – MěÚ Odbor životního prostředí (úklid města, granty), Městské lesy – pomoc při úklidu klestí, sběr kaštanů, program pro školy na Hubertově stezce. Podniková sféra – Kovošrot (sběr, exkurze), Severočeské vodovody a kanalizace – exkurze, čistička odpadních vod, Marius Pedersen – separace odpadů Ostatní subjekty - Sdružení ORSEJ, DDM Libertin, Obora Skalici u Nového Boru, NP České Švýcarsko, Ranč Falada, Farma Bohatice, Policie ČR, Lesy ČR.
Organizování celoškolních aktivit zaměřených na enviromentální vzdělávání	Mezinárodní program EKOŠKOLA – celoroční zaměření na témata voda, energie, prostředí, odpady – využívání pracovních listů Ekoškoly. Projekt „Žijeme v Evropě“

	<p>Projekt „Den Země“ Projekt „Za Českou Lípu krásnější“ Projekt „ZAPojte se!“zelená akce Providentu, Zelená školní zahrada I, Recyklohraní, Ekopolis, Zelené kilometry, apod. Žáci se účastní výukových programů středisek ekologické výchovy.</p>
Spolupráce školy s dalšími základními školami, předávání si zkušeností	Spolupráce se ZŠ Klíč, ZŠ Krásná Lípa, MŠ Sovička
Využívání středisek a center ekologické výchovy	Spolupráce se sdružením ORSEJ Česká Lípa, SEV Divizna Liberec, SEV Střevlák Oldřichov v Hájích, Sdružení Tereza Praha
Kontakty školy s nevládními organizacemi, zaměřenými na ekologickou výchovu	Spolupráce se sdružením ORSEJ v České Lípě, ZOO Liberec
Vybavení školy učebními pomůckami pro enviromentální vzdělávání	Škola má materiální i prostorové zázemí pro úspěšnou realizaci EVVO. Je vybavena odbornou i zážitkovou literaturou, encyklopediemi, laboratorními pomůckami, videokazetami, výukovými programy, monitorovací sadou + klíčem k určování hmyzu, listů stromů, různé karty, pracovními listy, využívá zasílané materiály a pracovní listy Ekoškoly. Škola vlastní školní pozemek a sad.
Ekologizace provozu školy (šetření energií, třídění odpadů)	Provoz školy se stává ekologicky šetrnější a vybavení podporuje šetrné chování žáků i zaměstnanců (kontejnery na tříděný odpad, sledování energií – odpočty Ekotýmu, automatické osvětlení chodeb, ekologické čisticí prostředky, využívání oboustranného tisku, výzdoba školy, úprava zahrady – svody na dešťovou vodu, úsporné splachovače, termoventily, teploměry ve třídách, úsporné vodovodní baterie – stlačné kohoutky s časovačem. vermikompostér, kompost, trvale probíhá sběr papíru, plastů, baterií, hliníku, elektro odpadu, apod.)

Komentář ředitele školy:

Enviromentální výuka na škole má své pevné postavení. Základním nástrojem enviromentálního vzdělávání ve škole je plán enviromentální výchovy a vzdělávání na škole. V tomto plánu se snažíme vycházet především z regionálních podmínek a potřeb školy, města a kraje (třídění odpadu, sběr druhotných surovin, sběr léčivých bylin, úklid okolí školy, výsadba okrasných, užitkových a ohrožených stromů) Na škole byl založen chovatelský kroužek, který se těší obrovskému zvláště žáků prvního stupně. Žáci mají možnost v době volnočasových aktivit poznávat rozmanitá zvířátka naší i exotické fauny. Škola organizuje projektové dny, soutěže pro žáky a přednáškovou činnost. Malé je zatím využití enviromentálního vzdělávání v jednotlivých vyučovacích předmětech. Škola se snaží podávat granty na modernizaci a vybavení odborné učebny (mikroskopy, přírodniny, modely, vycpaniny zvířat...). Celou problematiku enviromentální výchovy na škole koordinuje paní učitelka Mgr. Jana Pancová. Škola se v tomto roce zapojila do řady projektů a získala nejen grant. V tomto školním roce pracoval aktivně i Ekotým, který pod vedením p.uč. Pancové řeší různé environmentální problémy naší školy.

V současné době probíhá revitalizace školního sadu a přilehlých školních prostor. Žáci v rámci pracovních činností vysazují okrasné a užitkové rostliny v areálu školy a přispívají tak ke zlepšení životního prostředí na škole. Během minulého roku se škola přihlásila do mezinárodního projektu EKOŠKOLA, který v tomto roce získala. Uvažujeme o rozšíření v oblasti třídění odpadu na škole o oblast bioodpadu. V současné době jsou žáci seznamováni s vermikompostérem, který napomáhá s likvidací bioodpadu pomocí kalifornských žížal. V případě schválení projektu na likvidaci bioodpadu ze školní kuchyně, jsme připraveni na rozšíření likvidace potravinových zbytků pomocí velkoobjemového kompostovacího zařízení.

Na škole probíhá velmi úspěšně i sběr druhotných surovin v podobě starého papíru a pet láhví. V tomto školním roce škola obsadila pěkné první místo, když dva roky předtím byla druhá a první. V tomto školním roce škola nasbírala a vytrídila 32 690kg starého papíru a 2 420kg plastu.

16 *Prevence rizik a školní úrazy*

16.1 *Počet úrazů*

Počet záznamů v knize úrazů	101
Počet odeslaných záznamů o úrazech	9

16.2 *Vyhodnocení úrazů*

Místo úrazu	Počet úrazů
V hodinách tělesné výchovy	35
V ostatních vyučovacích předmětech	15
Výlety a exkurze	5
Lyžařské kurzy	1
Výuka plavání	0
Přestávky ve škole	23
Školní družina a klub	22

16.3 *Prevence rizik*

Prohloubení preventivních rizik, které škola přijala

V průběhu celého školního roku se věnovat problematice bezpečnosti a poskytování první pomoci (např. výuka Rv – téma Ochrana člověka za mimořádných událost, využití řady instruktážních videokazet k tématu první pomoc). Opět další poučení žáků o bezpečném chování ve škole a mimo školu.

Komentář ředitele školy:

Odškodněných případů registrovala škola 4 v celkové finanční výši 14 200,-Kč. (Dvě dívky, dva chlapci)

17 Údaje o spolupráci školy s rodiči, odborovými organizacemi, organizacemi zaměstnavatelů dalšími partnery při plnění úkolů ve vzdělávání

17.1 Formy spolupráce

Formy spolupráce	komentář
Jednání školské rady:	7.10. - Program – schválení výroční zprávy za rok 2009/2010, materiálně-technické vybavení školy, personální rozvoj školy 17.12., 9.1. 2011
Občanské sdružení při škole:	SRPDS – jednání vždy v den třídních schůzek – 3x během školního roku a v případě potřeby
Třídní schůzky, konzultace pro rodiče:	<ul style="list-style-type: none"> • Společné třídní schůzky – 7. 9., 11.11., 11.1.2011, 14.4.2011) • Tripartita – konzultační dny formou rodič-žák-učitel – 1. stupeň (8. – 11.11., 24.-26.5.), 2. stupeň (24.-26.5.) • konzultační hodiny učitelů (1 hodině týdně)
Školní akce pro rodiče:	Výstavy žákovských prací, akce pro budoucí prvňáky, ukázkové hodiny pro rodiče, 12. školní akademie v Jiráskově divadle (rozloučení s žáky 9. ročníků), Jarní jarmark (výstava a prodej žákovských prací na podporu charitativní činnosti naší školy – adopce na dálku, nemocniční klaun), akce pro rodiče s dětmi (např. výtvarné dílny ŠD, výlety, neformální společná setkání rodičů, dětí a třídních učitelů), konzultační hodiny učitelů (1 hodina týdně), veřejně přístupné soutěže a akce (recitační soutěž, soutěž Mladý mediální moderátor, výstavy mazlíčků apod.)
Školní časopis:	Časopis Sovík, vysílání rádia Slovanka, práce televize VÝR, webové stránky školy, články v tisku

17.2 Další partneři školy

Partner školy	Oblast komunikace
PPP Česká Lípa	Výukové problémy, integrace žáků se speciálními vzdělávacími potřebami
SPC Liberec	Integrace žáků s SVP (tělesné postižení)
SPC Litoměřice	Integrace žáků, supervize školy v oblasti poskytované specializované činnosti
Poradna pro rodinu a mezilidské vztahy Česká Lípa	Rodinné vztahy – terapie, výchovné problémy

OSPOD Česká Lípa	Koordinace při výchovném působení na žáky školy, spolupráce sociálně znevýhodněných dětí
IPPP Praha	Metodické vedení školního speciálního pedagoga
Pedagogická fakulta UK Praha	Inkluzivní vzdělávání
SVP Liberec	Spolupráce při výchovných problémech

Komentář ředitele školy:

Školská rada se v tomto školním roce sešla 3x. Na svém zasedání projednávala zákonem stanovené dokumenty, jako je výroční zprávu školy, hodnotící zprávu školy, rozpočet školy, školní řád a aktuální věci, které se týkají chodu školy. Rada školy spolupracuje i s občanským sdružením SRPDS.

Spolupráce s rodiči, jakožto hlavními partnery školy je na velmi dobré úrovni. V současné době probíhá pilotní program školy pod názvem TRIPARTITY na škole. Jedná se o nové zavedení třídních schůzek a zefektivnění výměny postřehů, vzdělávacích a výchovných rámců, projednání dalších postupů a cílů v edukaci našich žáků ve společné tripartitě tj. za účasti rodiče-učitele a žáka. V rámci neformálního setkávání s rodiči se snažíme vymýšlet akce, kde můžeme s rodiči na neutrální půdě trávit společný čas – akademie školy, školní ples.

Ostatní partneři spolupracují se školou v oblasti zkvalitňování výchovně-vzdělávací práce – IPPP, Pedagogicko-psychologická poradna v České Lípě a další neziskové organizace.

18 Vyřizování stížností, oznámení podnětů

18.1 Stížnosti proti rozhodnutím ředitele školy podle správního řádu

Stížnosti proti rozhodnutím ředitele školy podle zákona č. 500/2004 Sb., správní řád			
Datum podání	Obsah stížnosti	Stěžovatel	Stížnost vyřídil

18.2 Stížnosti proti podmínkám, průběhu a výsledkům vzdělávání

Stížnosti proti podmínkám, průběhu a výsledkům vzdělávání			
Datum podání	Obsah stížnosti	Stěžovatel	Stížnost vyřídil
8.6. 2011	Stížnost na třídní učitelku 5. třídy	p. Valdhansová	p. ředitel

18.3 Stížnosti v oblasti pracovněprávních vztahů

Stížnosti v oblasti pracovněprávních vztazích			
Datum podání	Obsah stížnosti	Stěžovatel	Stížnost vyřídil
0	0	0	0

Komentář ředitele školy:

Stížnosti proti rozhodnutí ředitele školy ve správním řízení nebyla žádná. Stížnost na průběh a výsledky ve vzdělání také v tomto školním roce byla podána jedna.

Škola se snaží řešit určitá nedorozumění mezi rodiči a školou v oblasti výchovy a vzdělání žáků, vzájemným dialogem a hledáním společného postupu. V tomto školním roce se dařilo s rodiči velmi úspěšně a věcně spolupracovat v zájmu jejich – našich dětí. V případě nedorozumění, pochybností nebo potřebných rad docházelo k intenzivnímu jednání za součinnosti výchovného poradce, třídního učitele a zástupce vedení školy. Výstupem těchto jednání byl jednotný přístup, výchovné vedení a společná dohoda mezi rodinou a školou.

Stížnost v oblasti pracovně právní nebyla podána tento rok žádná. Tento rok byl naplněn tvůrčí prací a pozitivními kolegiálními vztahy na pracovišti. Přáním školy je v těchto aktivitách nadále pokračovat a snažit se je kultivovat a rozvíjet. K tomuto cíli slouží stmelovací a týmově laděné výjezdy všech učitelů s předem stanoveným programem.

19 Ukazatele rozpočtu a přehled dalších jeho prostředků

19.1 Plnění závazných ukazatelů rozpočtu

v tis. Kč

Ukazatele stanovené krajským úřadem		Stanoveno rozpočtem (konečný stav po úpravách)	Stav k 31. 12.
Závazné ukazatele	Přímé NIV celkem	20356225	0
	z toho	- Platy	14726374
		- OON	80000
	Limit počtu zaměstnanců	57	0
Orientační ukazatele	Odvody	5034703	0
	FKSP	294525	0
	ONIV	420623	0
Prostředky poskytnuté a stanovené zřizovatelem		Stanoveno rozpočtem (konečný stav po úpravách)	Stav k 31. 12.
Závazné ukazatele	Příspěvek NIV	5000000	0
	Příspěvek na investice	250000	0
	Příjmy	5250000	0

19.2 Plnění dalších ukazatelů rozpočtu

v tis. Kč

Prostředky	Stanoveno rozpočtem (konečný stav po úpravách)	Stav k 31. 12.
Peněžní fondy		
Fond odměn	-	366981
Fond rezervní	-	81730
Fond investiční	-	0
Účelové prostředky kapitoly MŠMT		
Prostředky na SIPVZ	-	0

Komentář ředitele školy

Je nutné se zaměřit na dodržování závazného ukazatele - limit počtu pracovníků. Klesající průměrný počet žáků především na I. stupni a počty dělených hodin by v příštích letech mohl ohrozit dodržení tohoto ukazatele, následně by škola musela řešit problémy s platy zaměstnanců. Zatím je situace stabilizovaná a výhledově nepředpokládáme snížení stavu zaměstnanců. Jisté obavy jsou vnímány ze strany MŠMT, kde není dána jasná koncepce financování škol (normativy, ONIV, osobní asistence, DVPP...)

20 Finanční vypořádání dotací, vyúčtování a použití dalších prostředků

20.1 Finanční vypořádání dotací ze státního rozpočtu podle § odst. vyhlášky č. 551 / 2004 Sb.

v tis. Kč

Účelový znak	20.2 Ukazatel	Poskytnuto k 31. 12.	Použito k 31. 12.	Vratka při finančním vypořádání	
33353	Přímé NIV celkem	20556225	20556225	0	
	z toho	- Platy	14726374	14726374	0
		- OON	80000	80000	0
		- Ostatní (pojistné + FKSP + ONIV)	5749851	5749851	0
	33015 Hustota a specifika	507422	507422	0	
	33017 ŠM pro 1. třídy	36000	36000	0	
	33024 RP MŠMT -cizinci	28700	28700	0	
-	Neinvestiční dotace celkem	21128347	21128347	0	

20.3 Vyúčtování prostředků NIV – sumář (poskytnutých dle § zákona č. / Sb.)

Ukazatel	Hlavní činnost		Doplňková činnost	
	Rozpočet	Stav k 31. 12.	Rozpočet	Stav k 31. 12.
Náklady celkem		28964095		690553
Příjmy (výnosy) celkem		29077684		802338
Hospodářský výsledek	--	113589	--	111786

20.4 Vyúčtování prostředků NIV – podrobný rozpis (poskytnutých dle § 180 zákona č.561 /2004 Sb.)

a) Hlavní činnosti

v tis. Kč

Nákladové položky	Rozpočet	Stav k 31. 12.
Potraviny		1977856

Prádlo, oděv a obuv		0
Knihy, učební pomůcky	110000	176738
DHM	531000	994804
Nákup materiálu j.n.	260000	395476
Voda	280000	124427
Teplo	2000000	1703218
Elektrická energie	460000	300058
Plyn	40000	18725
Služby pošt	10000	6374
Služby telekomunikací	100000	111927
Služby peněžních ústavů	30000	30647
Spotřeba PHM	6000	4062
Školení a vzdělávání	8000	15896
Zpracování mezd a účetnictví	0	0
Nákup služeb j.n.	265000	311697
Drobné opravy a údržba	500000	848432
Programové vybavení	10000	0
Vybavení ICT	250000	250000
Cestovné	8000	5535
Pokuty a penále	0	0
Plavání	25000	20000
Pojištění	50000	0
silniční daň	0	0
Úřad práce-os.asist.mzdy	0	480425
Odpisy	307000	96131
stravné RN,OS- ŠJ	0	0
dovoz obědů	0	0
Náklady celkem	5250000	7872429
Příjmové položky	Rozpočet	Stav k 31. 12.
Příspěvek zřizovatele	5000000	5000000
Úplata za školní stravování	-	1944739
Úplata za předškolní vzdělávání	-	
Úplata za zájmové vzdělávání	-	186030
Další příjmy - úroky	-	14018
Úřad práce-osobní asist.-mzdy	-	503817
Ostatní	-	89916
Příjmy celkem	5000000	7738520
Hospodářský výsledek		113589

Příloha: Výkaz zisku a ztrát

b) Doplnková činnosti

Nákladové položky	Rozpočet	Stav k 31. 12.
Potraviny		-
Prádlo, oděv a obuv		-
Knihy, učební pomůcky		-
DHM		-
Nákup materiálu j.n.		13786

Voda		117126
Teplo		146247
Elektrická energie		117204
Plyn		-
Služby pošt		-
Služby telekomunikací		-
Služby peněžních ústavů		-
Nájemné		-
Školení a vzdělávání		-
Zpracování mezd a účetnictví		
Nákup služeb j.n.		46023
Drobné opravy a údržba		67348
Programové vybavení		
Vybavení ICT		
Cestovné		
Odpisy		
RN ŠJ-vedl.činnost		94826
Mzdy vč.odvodů ZŠ, ŠJ		87992
Sponzorské dary		
Náklady celkem		690552
Příjmové položky	Rozpočet	Stav k 31. 12.
Stravné RN, OS		214781
Ostatní		-
Pronájem		587557
Sponzorské dary		-
Příjmy celkem		802338
Hospodářský výsledek		111786

Příloha: Výkaz zisku a ztrát

20.5 Použití peněžních fondů

Ukazatel	Rozpočet	Použito k 31. 12.
Fond odměn	366981	0
Fond rezervní	81730	0
Fond rozvoje		0

20.6 Použití dalších zdrojů

v tis. Kč

Ukazatel	Rozpočet	Použito k 31. 12.
----------	----------	-------------------

20.7 Použití investic

v tis. Kč

Ukazatel	Rozpočet	Použito k 31. 12.
Mobilní učebna	250000	250000

20.8 Upravený hospodářský výsledek

v Kč

Ukazatel	Kč
Hospodářský výsledek z hlavní činnosti	113589
Hospodářský výsledek z doplňkové činnosti	111786
Hospodářský výsledek celkem k 31. 12. 2008 (před zdaněním)	225375
Předpokládané zdanění	-
Celkem po zdanění	225375
Dodatečné odvody a vratky	-
Úhrada ztráty z minulých let	-
Další položky upravující hospodářský výsledek	-
Upravený hospodářský výsledek (zisk +, ztráta -)	-

Zhoršený hospodářský výsledek

20.9 Krytí zhoršeného hospodářského výsledku

v Kč

Ukazatel	Kč	
Ztráta z hospodaření celkem	0	
Krytí ztráty	na vrub rezervního fondu	0
	z rozpočtu zřizovatele	0
	ze zlepšeného hospodářského výsledku v příštím roce	0
	jiným způsobem	0

20.10 Návrh na rozdělení zlepšeného hospodářského výsledku

v Kč

Ukazatel	Stav k 31. 12. ...	Návrh na rozdělení	Stav po rozdělení (sl.4 = sl. 2 + sl. 3)
1	2	3	4
Ztráta z minulých let	0	0	0
Rezervní fond	81730	200000	281730
Fond odměn	366981	25375	392355
Odvod do rozpočtu zřizovatele	0	0	0
	448711	225375	

Komentář ředitele školy:

Rada města schválila hospodářský výsledek školy bez připomínek a schválila jeho rozdělení do fondů. Škola se snaží s přidělenými finančními prostředky hospodařit dle platné legislativy a zásad rady města. Prostředky z rezervního fondu jsou požívány na opravu a údržbu školní budovy a jsou rozděleny do specifických ukazatelů schválených městem Česká Lípa. Plnění specifických úkolů za loňský rok bylo splněno.

21 Rozbor hospodaření, ukazatele nákladovosti

21.1 Rekapitulace čerpání přímých NIV (podle § odst. vyhlášky č.551 / 2004 Sb.)

v tis. Kč

Účelový znak	Ukazatel	Poskytnuto k 31. 12.	Použito k 31. 12.	
33353	Přímé NIV celkem	20556225	20556225	
	z toho	- Platy	14726374	14726374
		- OON	80000	80000
		- Ostatní (pojistné + FKSP + ONIV)	5749851	5749851
	33015 Hustota a specifika	507422	507422	
	33017 ŠM pro 1. třídy	36000	36000	
	33024 RP MŠMT -cizinci	28700	28700	
-	Neinvestiční dotace celkem	21128447	21128447	

21.2 Ukazatele nákladovosti

Součást školy: ZŠ

Ukazatel	Řádek číslo	Skutečné náklady k 31. 12.	Jednotka		
Přímé NIV celkem	1	17578653	Kč		
z toho:	mzdové prostředky	2	12482603	Kč	
	v tom:	na pedagogické pracovníky	2a	10973848	Kč
		na nepedagogické pracovníky	2b	1508755	Kč
	ONIV celkem	3	419227	Kč	
	z toho:	na učebnice, učební pomůcky a školní potřeby	3a	246913	Kč
na DVPP		3b	25407	Kč	
Skutečné výdaje na jednotku výkonu					
Přepočtený počet jednotek	4	545	osoba		
Přímé náklady na vzdělávání na jednotku výkonu	ř.1 / ř.4	32254	Kč/osoba		
Mzdové náklady na jednotku výkonu	ř.2 / ř.4	22904	Kč/osoba		
ONIV na jednotku výkonu	ř.3 / ř.4	769	Kč/osoba		
Náklady na učebnice, učební pomůcky a školní potřeby na jednotku výkonu	ř.3a/ř.4	453	Kč/osoba		
Náklady na DVPP na jednotku výkonu	ř.3b/ř.4	25	Kč/osoba		

		Skutečné náklady na zaměstnance		
Přepočtený počet zaměstnanců		5	46,217	osoba
v tom:	pedagogičtí pracovníci	5a	35,572	osoba
	nepedagogičtí pracovníci	5b	10,645	osoba
Mzdové prostředky na zaměstnance		ř.2 / ř.5	270087	Kč/osoba
Mzdové prostředky na pedagogického pracovníka		ř.2a/ř.5a	308497	Kč/osoba
Mzdové prostředky na nepedagogického pracovníka		ř.2b/ř.5b	141734	Kč/osoba

Součást školy: ŠD a ŠK

Ukazatel		Řádek číslo	Skutečné náklady k 31. 12.	Jednotka	
Přímé NIV celkem		1	1329580	Kč	
z toho:	mzdové prostředky	2	905718	Kč	
	v tom:	na pedagogické pracovníky	2a	905718	Kč
		na nepedagogické pracovníky	2b	-	Kč
	ONIV celkem	3	7582	Kč	
	z toho:	na učebnice, učební pomůcky a školní potřeby	3a	7582	Kč
na DVPP		3b	0	Kč	
Skutečné výdaje na jednotku výkonu					
Přepočtený počet jednotek		4	183	osoba	
Přímé náklady na vzdělávání na jednotku výkonu		ř.1 / ř.4	7265	Kč/osoba	
Mzdové náklady na jednotku výkonu		ř.2 / ř.4	4949	Kč/osoba	
ONIV na jednotku výkonu		ř.3 / ř.4	41	Kč/osoba	
Náklady na učebnice, učební pomůcky a školní potřeby na jednotku výkonu		ř.3a/ř.4	41	Kč/osoba	
Náklady na DVPP na jednotku výkonu		ř.3b/ř.4	0	Kč/osoba	
Skutečné náklady na zaměstnance					
Přepočtený počet zaměstnanců		5	4,296	osoba	
v tom:	pedagogičtí pracovníci	5a	4,296	osoba	
	nepedagogičtí pracovníci	5b		osoba	
Mzdové prostředky na zaměstnance		ř.2 / ř.5	210828	Kč/osoba	
Mzdové prostředky na pedagogického pracovníka		ř.2a/ř.5a	210828	Kč/osoba	
Mzdové prostředky na nepedagogického pracovníka		ř.2b/ř.5b		Kč/osoba	

Součást školy: ŠJ

Ukazatel		Řádek číslo	Skutečné náklady k 31. 12.	Jednotka	
Přímé NIV celkem		1	1647992	Kč	
z toho:	mzdové prostředky	2	1338053	Kč	
	v tom:	na pedagogické pracovníky	2a	-	Kč
		na nepedagogické pracovníky	2b	1338053	Kč
	ONIV celkem	3	12705	Kč	
	z toho:	na učebnice, učební pomůcky a školní potřeby	3a	-	Kč

na DVPP		3b	Kč
		Skutečné výdaje na jednotku výkonu	
Přepočtený počet jednotek		4	483 osoba
Přímé náklady na vzdělávání na jednotku výkonu		ř.1 / ř.4	3412 Kč/osoba
Mzdové náklady na jednotku výkonu		ř.2 / ř.4	2770 Kč/osoba
ONIV na jednotku výkonu		ř.3 / ř.4	26 Kč/osoba
Náklady na učebnice, učební pomůcky a školní potřeby na jednotku výkonu		ř.3a/ř.4	- Kč/osoba
Náklady na DVPP na jednotku výkonu		ř.3b/ř.4	- Kč/osoba
		Skutečné náklady na zaměstnance	
Přepočtený počet zaměstnanců		5	7 osoba
v tom:	pedagogičtí pracovníci	5a	- osoba
	nepedagogičtí pracovníci	5b	7 osoba
Mzdové prostředky na zaměstnance		ř.2 / ř.5	191150 Kč/osoba
Mzdové prostředky na pedagogického pracovníka		ř.2a/ř.5a	- Kč/osoba
Mzdové prostředky na nepedagogického pracovníka		ř.2b/ř.5b	191150 Kč/osoba

21.3 Počet výkonů (dětí, žáků, stravovaných atd.)

Součást školy	Počet výkonů ve školním roce		Přepočtený počet výkonů
	
1	2	3	4
Základní škola			545
Školní družina a školní klub			183
Školní jídelna			483

21.4 Neinvestičních výdaje na žáka

Přepočtený počet žáků (dětí) 532
tis. Kč

Nákladové položky	Náklady celkem	Náklady na 1 žáka (dítě)
Potraviny	1977856	3629
Prádlo, oděv a obuv	0	0
Knihy, učební pomůcky	176738	324
DHM	99804	1835
Nákup materiálu j.n.	409262	751
Voda	241553	443
Teplo	1849465	3394
Elektrická energie	417262	766
Plyn	18725	34
Služby pošt	6374	11
Služby telekomunikací	111927	205
Služby peněžních ústavů	30648	56
Spotřeba PHM	4062	7
Školení a vzdělávání	15896	29
Zpracování mezd	0	0

Nákup služeb j.n.	774981	1422
Drobné opravy a údržba	915780	1680
dovoz obědů	0	0
Stravné RN,ON - ŠJ	182817	335
Cestovné	5535	10
Pokuty a penále	0	0
pojištění	0	0
Silniční daň	0	0
Mzdy os.asistentky-Úřad práce	480425	882
Plavání	20000	37
Odpisy	96131	176
Celkem	8735241	16026
Příjmové položky	Příjmy celkem	Příjmy na 1 žáka (dítě)
Úplata za školní stravování	1944739	3568
Úplata za předškolní vzdělávání		-
Úplata za zájmové vzdělávání	186030	341
Další příjmy-úroky	14018	26
Celkem	2144787	3935
Neinvestiční výdaje	8735241	16026

Komentář ředitele školy:

Neinvestiční výdaje na 1 žáka po odečtení dotace jsou 16 026 Kč.

22 Výsledky inventarizace majetku

22.1 Inventarizovaný majetek

Druh majetku		Inventarizace ke dni 31.12.2008	Celková hodnota k 31.12.2008
Nehmotný investiční majetek	D	-	-
Hmotný investiční majetek	F	-	3015753
Pozemky	D	-	-
Drobný nehmotný majetek	D	-	531456
Hmotný majetek v operativní ev.(500 –3 000 Kč)	F	-	-
Drobný hmotný majetek (1000 – 40 000 Kč)	F	-	11652653
Materiálové zásoby školní jídelna	F	-	172696
Pokladní hotovost	F	-	2527

* Způsob provedení inventarizace : fyzicky (F), dokladově (D).

22.2 Závěry inventarizace

inventarizace	komentář
Inventarizován byl majetek umístěný (upřesnění objektu)	v budově škola a v budově školní jídelny
Neupotřebitelný, přebytečný, nevyužitý majetek a způsob jak by s ním mohlo být naloženo	ekologické zlikvidování odbornou firmou – potvrzení o likvidaci
Inventarizační rozdíly (manka, přebytky), návrh na jejich vypořádání, postih	řešeny v součinnosti se zřizovatelem
Zjištěné nedostatky a závady při inventarizaci, zajištění majetku, jeho ochrana před poškozením, odcizením	řešeny v součinnosti se zřizovatelem
Návrh inventarizační komise na vypořádání inventarizačních rozdílů	řešeny v součinnosti se zřizovatelem
Inventarizační komise	B.Čapková, L.Letáková, J.Sláma, B. Hlobeňová
Datum inventarizace	31.12.2010

23 Materiálně-technické podmínky vzdělávání

23.1 Materiálně-technické podmínky vzdělávání

Prostředí, prostory a vybavení školy	komentář
budovy, učebny, herna a další místnosti a jejich estetická úroveň	Školní budova je 39let stará, postupnými opravami a údržbou se snažíme udržet přijatelný technický stav školních budov, za nejdůležitější opravy považujeme: výměna oken, generální oprava rozvodů(voda, kanalizace, elek.rozvody a topení), dokončit výměnu školního nábytku, pokračovat ve výměně podlahových krytin, oprava tělocvičen(podlaha ve velké tělocvičně) a odborných učeben. Škola spravuje dvě tělocvičny a jedno multimediální centrum.
členění a využívání prostoru ve školách s více součástmi	Škola se sestává z komplexu tří budov. I a II. stupeň se nachází v hlavní budově, školní jídelna a školní družina sídlí v pavilonu C. Spojující koridor s hlavní budovou je však nevyhovující(částečné zakrytí, špatné stavební provedení. .) . Od roku 2005 funguje ve škole herní a zábavné centru, které ve spojení se školním klubem vytváří pro žáky relaxační zázemí nejen v odpoledních hodinách, ale i o přestávkách.
odborné pracovny, knihovny, studovny, multimediální učebny	Přetrvávajícím problémem je nedostatečné a zastaralé vybavení odborných učeben. Učebny Fy, Ch, a Hv je nutné modernizovat a rekonstruovat. Svépomocí byla zřízena multimediální učebna. Jsou činěny kroky v získání finančních prostředků ze SEF na vybavení a modernizaci ICT učebny. Škola vybavuje na základě RVP všechny třídy počítačem s připojením na internet. T
odpočinkový areál, zahrady, hřiště	Škola má odpočinkový areál a hřiště - opět velmi zastaralý a pro potřeby školy méně vyhovující. Škola má připravenou studii na zpracování pro

Prostředí, prostory a vybavení školy	komentář
	generální rekonstrukci našeho sportovního areálu - firma Linhart s. r. o. Školní zahrada prochází postupnou obnovou - nová výsadba ovocných stromků ve školním sadu, redukce školních pozemků. Vytváření školního arboreta.
koncertní, taneční sály, ateliéry, nahrávací studia, akustické a případné další fyzikální vlastnosti prostorů používaných pro výuku	Bohužel tyto prostory školy nevládní. Přesto cítíme nutnost se touto problematikou zabývat a hledat cestu (investice) k naplnění myšlenky vybudování školního kulturního sálu. V rámci finanční pobídky od společnosti ČEZ má škola malou školní aulu pro 100žáků.
vybavení učebními pomůckami, hračkami, stavebnicemi, hudebními nástroji, sportovním nářadím apod.	Vybavení školy učebními pomůckami je v rámci přidělených prostředků nedostatečné. Škola se snaží formou projektů a grantů získávat peníze na modernější vybavení pomůckami a učebnicemi. Je nutné se zaměřit na vybavení školní družiny a školního klubu, aby vznikl odpovídající relaxační a zábavný prostor pro žáky. V současné době dochází ke kompletnímu nákupu ucelených učebnicových řad pro žáky, kteří se budou vzdělávat dle ŠVP. Tyto náklady jsou velmi vysoké a zatěžují finanční normativ, který má škola vyčleněn na nákup učebnic a školních pomůcek pro ostatní třídy. Přetrvávajícím problémem je kvalita sportovního nářadí a náčiní. Jedná se o věci staré 39let a mnohdy ještě starší. Škola průběžně doplňuje dle svých možností drobné pomůcky na Tv – míče, měřicí přístroje a pomůcky.
vybavení žáků učebnicemi, učebními texty	Vybavení učebnicemi a učebními pomůckami je nedostačující. Od roku 2007 dochází neustále ke snižování ONIV 40%. Složitě je též nakupovat učebnice podle potřeby učitelů a rodičů se stávajícím rozpočtem. Velmi finančně náročné je nakupovat nové učebnice v souladu s naplňováním zaváděného RVP na škole. Finanční náročnost nás nutí

Prostředí, prostory a vybavení školy	komentář
	velmi střídme a promyšleně nakupovat učebnice pro školu a dané ročníky.
vybavení kabinetů, laboratoří a učeben pomůckami	Vybavení kabinetů je značně zastaralé. V tomto školním roce došlo alespoň k nákupu kancelářských židlí. Škola se snaží v rámci svého rozpočtu reagovat na obnovení didaktických pomůcek, ale jen základních, většinou sloužících více ročníkům najednou. O vybavení kabinetů novým nábytkem nemá cenu asi ani hovořit. Škola v rámci svých možností vybavuje kabinety repasovanou výpočetní technikou a vytváří intranetové učitelské prostředí. Vybavení laboratoří je staré 39let a je zcela evidentní, že modernizace je více než nutná. Bohužel investice do obnovy jedné učebny se pohybují okolo 700tis. I v tomto roce jsem podali požadavek na modernizaci tří odborných učeben ve výši 1800tis.

Komentář ředitele školy:

V celém objektu školy byly prováděny veškeré pravidelné revize a periodické kontroly. Škola je v provozu již 39let. Je to období, kdy by na škole měla být provedena revize a modernizace některých důležitých stavebních součástí. Jedná se především o výměnu starých litinových rozvodů vody, generální opravu oken, generální opravu střechy školy a výměnu nevyhovujících elektrických rozvodů. Prosklenou částí respiria uniká značné množství tepla. V zimě se tato část nevypotí a v létě je zde značné teplo. Sklo je také vypálené od sluníčka a je náchylnější na mechanické poškození.

V minulých letech byl zpracován projekt na spojovací koridor mezi základní školou a školní jídelnou. Tato akce byla realizována. Bohužel musíme konstatovat, že s některými nedostatky. V první řadě je tento koridor zastřešen nevhodným materiálem – neustále poškozován, zatéká voda, praská, je propalován...a dále ze zdravotního hlediska pro žáky a učitele zcela nevyhovující – v zimě zasněžení přístupu, při dešti mokro, teplotně nevyhovující. Dle finančních prostředků bude nutno řešit tuto situaci a přijmout takové opatření, které tento stav alespoň zmírní.

Z dalších problémů, které nás trápí je přístupová cesta k tělocvičně školy, školnímu hřišti a školní družině. Mezi další bolestivá místa v údržbě školy patří oplocení pozemku. Stálou devastací plotových dílců vandaly dochází k rozplétání, potrhání, zlámání plotové výplně. Škola se snaží v rámci svých možností tento stav alespoň částečně zmírnit, ale již nyní by bylo potřeba provést generální opravu nejenom plotu, ale také podezdívek.

24 Dotazník pro rodiče – ZŠ Slovanka – 2010/2011

- | | | | | |
|---|-----------------------------|------------------|---------------------------|--------------------|
| 1. Jak hodnotíte celkově kvalitu výuky ? | výborná
99 | dobrá
105 | s nedostatky
6 | neuspokojivá
1 |
| 2. Jak hodnotíte vztah vyučujících k žákům ? | výborný
113 | dobry
90 | s nedostatky
8 | neuspokojivý
0 |
| 3. Jak hodnotíte zacházení s dětmi ? | výborné
105 | dobré
108 | s nedostatky
4 | neuspokojivé
0 |
| 4. Jaká je pomoc poskytovaná učiteli u problémů dítěte ? | výborná
99 | dobrá
85 | s nedostatky
7 | neuspokojivá
3 |
| 5. Vzbuzuje škola v dítěti zájem o učení a vědění ? | ano
166 | málokdy
42 | vůbec ne
4 | |
| 6. Těší se dítě do školy ? | ano
121 | občas
77 | málokdy
14 | vůbec ne
1 |
| 7. Má dítě obavy ze školního hodnocení ? | stále
14 | občas
90 | málokdy
61 | vůbec ne
49 |
| 8. Jaká je informovanost o dítěti ze strany školy ? | včasná
12153 | pozdni
9 | objektivni
64 | neseriózní
0 |
| 9. Jaké je jednání učitele při styku s rodiči ? | taktní a
podnětné
198 | málo taktní
4 | s výraznými rozdíly
10 | nevhodné
1 |
| 10. Mám pocit, že se mohu na učitele obrátit s případnými problémy : | pokaždé
180 | ne vždy
19 | málokdy
7 | není to možné
1 |
| 11. Mám pocit, že se mohu na vedení školy obrátit s případnými problémy : | v každém
případě
179 | ne vždy
23 | málokdy
4 | není to možné
1 |
| 12. Důvěřuji učitelům : | bezvýhradně
122 | téměř
85 | méně
7 | vůbec
1 |
| 13. Důvěřuji vedení školy : | bezvýhradně
115 | téměř
87 | méně
6 | vůbec
1 |
| 14. Činnost školy je celkově : | výborná
116 | dobrá
94 | s nedostatky
2 | špatná
1 |
| 15. Stravování ve školní jídelně | výborné
55 | dobré
113 | s nedostatky
18 | špatné |

25 Fotodokumentace



Mikulášská nádílka



Slovanka má talent - soutěž



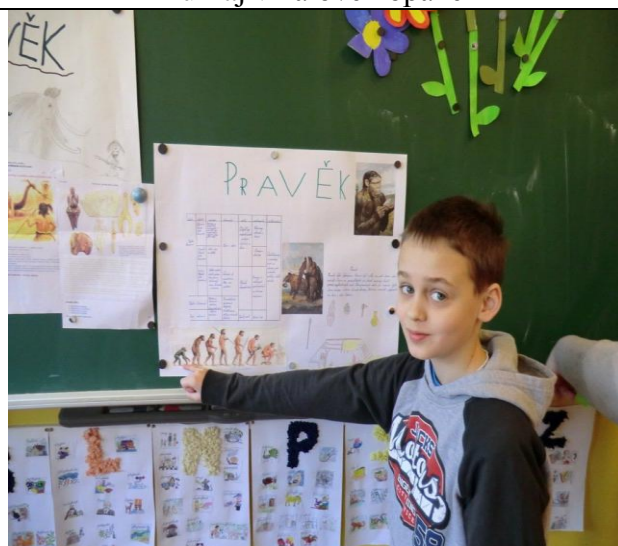
Vánoční spaní v cukrárně UNION



Turnaj v halové kopané



Historická skupina Pernštejn



Pravěk ve 4.B



Soví akademie



Městská knihovna Česká Lípa



Vánoční návštěva Rádia Slovanka u starostky města



Den s Ámosem



Družina ve školní knihovně



7.A přeje knihou



Žákovský parlament



Adaptační pobyt



Vodácký kurz



Školní akademie



McDonald Cup



Dopravní hřiště