

# Základní škola Slovanka, Česká Lípa

Antonína Sovy 3056, Česká Lípa 47001  
tel. /fax: 487 831 810, 487 832 248, IČO: 498 64 599  
e - mail: [zsslovanka@seznam.cz](mailto:zsslovanka@seznam.cz), web: [zsslovanka.cz](http://zsslovanka.cz)

## Výroční zpráva o činnosti školy

Vypracovaná dle §10 odst. 3 zákona 561/2004 Sb., předškolním, základním, středním, vyšším odborném a jiném vzdělávání (školský zákon) ve znění §7 vyhlášky č. 15/2005 Sb., kterou se stanoví náležitosti dlouhodobých záměrů, výročních zpráv a vlastního hodnocení školy pro školní rok 2006/2007



ZDRAVÁ ŠKOLA



Vypracoval:	Mgr. Václav Špetlík
Schváleno pedagogickou radou dne:	3. 10. 2007
Předloženo a schváleno školskou radou dne:	4. 10. 2007

## 1. Základní údaje o škole

Školní rok: 2006/2007	Zpracovatel: Mgr. Václav Špetlík
-----------------------	----------------------------------

### 1.1 Základní údaje o škole

<b>Název školy</b>	Základní škola Slovanka, Antonína Sovy 3056, Česká Lípa, příspěvková organizace
Adresa školy	Antonína Sovy 3056, Česká Lípa
IČ	49864599
Bankovní spojení	Ge Money Bank – č. účtu 42724 - 824/0600
DIČ	
Telefon/fax	487/831810 - kancelář, 487/832248 - ředitel, 487/831795 - jídelna, mob. telefon 774/306574 - 76 vedení školy
E - mail	<a href="mailto:zsslovanka@seznam.cz">zsslovanka@seznam.cz</a>
Adresa internetové stránky	<a href="http://www.zsslovanka.cz">www.zsslovanka.cz</a>
Právní forma	Příspěvková organizace
Zařazení do sítě škol	
Název zřizovatele	Město Česká Lípa, nám. T. G. M. 1
Součásti školy	Školní jídelna, školní klub a školní družina
IZO ředitelství	102005249
Vedoucí a hospodářští pracovníci	Ředitel školy: Mgr. Václav Špetlík Statutární zástupce ředitele školy: Mgr. Jaroslava Letáková Zástupce ředitele školy: Mgr. Tomáš Policer Vedoucí školní jídelny: Olga Pospíchalová Školník: Karel Bajtl, od 1. 6. 2007 - Jiří Kučera
Přehled hlavní činnosti školy (podle zřizovací listiny)	Organizace je základní škola se školní družinou, školním klubem a školní jídelnou. Její činnost je vymezena zákonem č. 561/2004 Sb. (školský zákon) a vyhláškou MŠMT č. 107/2005 Sb. o školním stravování.

### 1.2 Součásti školy

součásti školy	kapacita
Základní škola	600
Školní družina	90
Školní klub	90
Školní jídelna ZŠ	600

#### Komentář ředitele školy:

Základní škola Slovanka je úplnou základní školou s 1. - 9. ročníkem. Poskytuje vzdělání ve vzdělávacím programu pro I. stupeň Obecná škola a pro II. stupeň Základní škola. Škola poskytuje od školního roku 2000/2001 péči pro žáky s vývojovou poruchou učení. Pro tyto žáky škola zřizuje se souhlasem KÚ Libereckého kraje 7 dyslektických tříd. V těchto třídách vyučují speciální pedagogové a učitelé se specializačním kurzem pro děti s SPU. Dyslektické třídy jsou na škole otevírány od 3. ročníku. Budova ZŠ Slovanka je montovaná stavba s pultovou střechou. Prostory v této budově jsou pro II. stupeň vyhovující, pro I. stupeň již méně z důvodu velmi úzkých a tmavých chodeb.

## 2. Personální údaje

Školní rok: 2006/2007	Zpracovatel: Mgr. Tomáš Policer
-----------------------	---------------------------------

### 2.1 Členění zaměstnanců podle věku a pohlaví

věk	muži	ženy	celkem	%
do 20 let	0	0	0	0
21 - 30 let	4	9	13	21, 67
31 - 40 let	2	16	18	30
41 - 50 let	0	10	10	16, 67
51 - 60 let	0	13	13	21, 67
61 a více let	1	5	6	10
celkem	7	53	60	100, 0
%	11, 6	88, 3	100, 0	100, 0

### 2.2 Členění zaměstnanců podle vzdělání a pohlaví

vzdělání dosažené	muži	ženy	celkem	%
základní	0	0	0	0
vyučen	1	8	9	15
střední odborné	0	2	2	3, 33
úplné střední	1	8	9	15
vyšší odborné	0	1	1	1, 67
vysokoškolské	5	34	39	65
celkem	7	53	60	100

### 2.3 Členění pedagogických pracovníků podle odborné kvalifikace

odborná kvalifikace	splňuje kvalifikaci	nesplňuje kvalifikaci	celkem	%
učitel prvního stupně základní školy	12	2	14	35, 9
učitel druhého stupně základní školy	23	2	25	64, 1
učitel náboženství	1	1	1	X
vychovatel	3	3	3	X
pedagog volného času	1	1	1	X
asistent pedagoga	1	1	1	X
trenér	0	0	0	x

### 2.4 Aprobovanost výuky

#### a) 1. stupeň

předmět	%
Český jazyk	90
Cizí jazyk	100
Matematika	90
Prvouka	90
Přírodověda	90
Vlastivěda	90
Hudební výchova	90
Výtvarná výchova	90
Praktické činnosti	90

Tělesná výchova	90
Volitelné předměty	100
Nepovinné předměty	100

**b) 2. stupeň**

<b>předmět</b>	<b>%</b>
Český jazyk	100
Cizí jazyk	0
Matematika	100
Chemie	60
Fyzika	100
Přírodopis	100
Zeměpis	100
Dějepis	80
Občanská výchova	67
Rodinná výchova	62
Hudební výchova	100
Výtvarná výchova	91
Praktické činnosti	78
Tělesná výchova	87
Volitelné předměty	57
Nepovinné předměty	54

Výpočet aprobovanosti:

$$\text{Aprobovanost} = \frac{\text{Týdenní počet hodin, které se učí ve škole aprobovaně}}{\text{Týdenní počet hodin}} \times 100$$

**2.5 Přehled pracovníků podle aprobovanosti**

<b>jméno a příjmení</b>	<b>Aprobace</b>	<b>učí ve školním roce</b>
BACHTÍKOVÁ RENATA	-	Tv, Pč, In, Ov, Rv
BERÁNKOVÁ ZDEŇKA	TV, Ov	TV, Ov
BEYROVÁ DAGMAR	-	Pč, Ch, Nj, M, Ov
BROSCHEOVÁ ANDREA	Hv, Rv, Ov	Hv, Rv, Ov
BROULÍKOVÁ HANA	1. st.	1. st.
ČAPKOVÁ BLAŽENA	1. st.	1. st.
ČAPKOVÁ LUCIE	1. st. , Aj	1. st. , Aj
ČERNÁ KATEŘINA	1. st.	1. st.
DAŠKOVÁ JANA	VV	VV, D
DOBROVODSKÁ HANA	1. st.	1. st.
GAJDOŠÍKOVÁ MARIE	Ch, M,	Ch, M, Rv
HALILYOVÁ IVANA	1. st.	1. st.
HEJLOVÁ ALENA	Tv, Nj, Aj	Tv, Aj, Nj
JAKUBIČKOVÁ KSENIA	1. st.	1. st.
KARLÍKOVÁ LIBUŠE	Př, Z, Pč	Př
KLIMPEROVÁ MARIE	Čj	Čj
KOTEK MARTIN	M, In	M, In
KRAVCOVOVÁ KVĚTOSLAVA	1. st.	1. st.
LETÁKOVÁ JAROSLAVA	1. st. ,	1. st. , Nj
MARTINEC TOMÁŠ	Čj, D	D, Čj
MATYSOVÁ PETRA	1. st. , sp. p	1. st.
MEĎÁŠOVÁ ANDREA	M, Tv	Tv, M
PACLOVÁT JANA	1. st.	1. st.
POLICER TOMÁŠ	N, Pvč, sp. p.	In, Pč, Mtv
REJZKOVÁ RENÁTA	1. st.	1. st.

ŠMÍDA ZDENĚK	F, M	M, F
ŠPETLÍK VÁCLAV	Sp. p	TV
TANDEROVÁ MILENA	1. st.	1. st.
URBANOVÁ ALENA	Z, Př	Př, Z
VAŇKOVÁ HANA	1. st.	1. st.
VAŠAOVÁ ZDEŇKA	Pč, Z, Př	Př, Z, Pč
VYHNÁNKOVÁ KLÁRA	1. st.	1. st.
WEISSOVÁ JITKA	ČJ, D	D, ČJ

## 2.6 Trvání pracovního poměru

doba trvání	počet	%
do 5 let	7	11,67
do 10 let	6	10
do 15 let	18	30
do 20 let	15	25
nad 20 let	14	23,33
<b>Celkem</b>	<b>60</b>	<b>100,0</b>

## 2.7 Celkový údaj o vzniku a skončení pracovního poměru zaměstnanců

nástupy a odchody	počet
Nástupy	5
Odchody	6

### Komentář ředitele školy

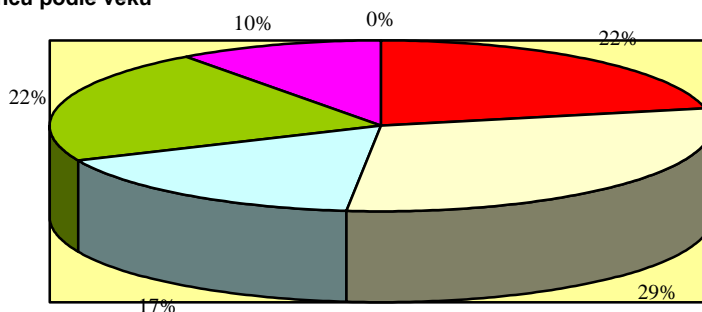
Pracovní kolektiv je převážně stabilizovaný. Počet pedagogických pracovníků ve věku 50 - 60 let předpokládá odchod do důchodu nebo příchod nového aprobovaného učitele (Ze - Př). Na škole je velké zastoupení žen. Stále přetrvává potřeba zaměřit se na pracovníky, kteří nesplňují odbornou kvalifikaci. Jedná se zvláště o doplnění speciální pedagogiky, kde máme podmínku od KÚ Libereckého kraje pokrýt výuku ve specializovaných třídách 100%

Odbornou kvalifikací. Škola se snaží motivačně přesvědčit kantory na škole o potřebnosti a nutnosti si tuto odbornost dodělat. V současné době zahájilo nebo ve studiu pokračuje celkem 8 pedagogických pracovníků.

Ostatní aprobovanost na škole je dobrá s výjimkou cizích jazyků a pracovních činností na II. stupni. Škola nabízí kantorům v rámci dalšího vzdělávání (v podobě kurzů) možnost si rozšířit a upevnit aprobační dovednosti.

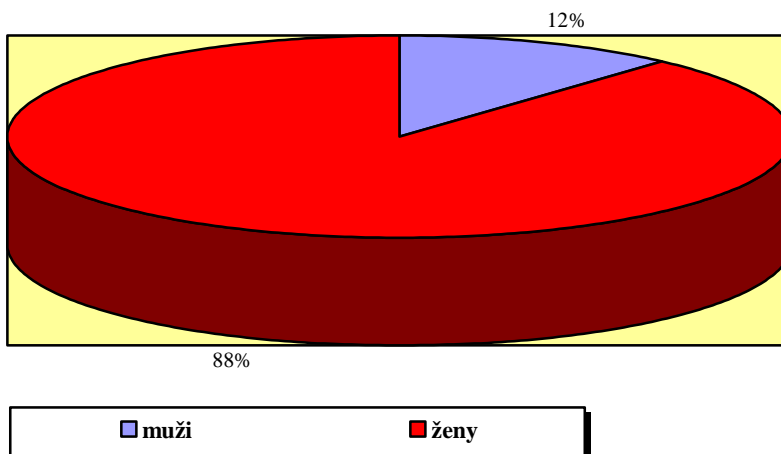
## 2.8 Grafické znázornění

Členění zaměstnanců podle věku

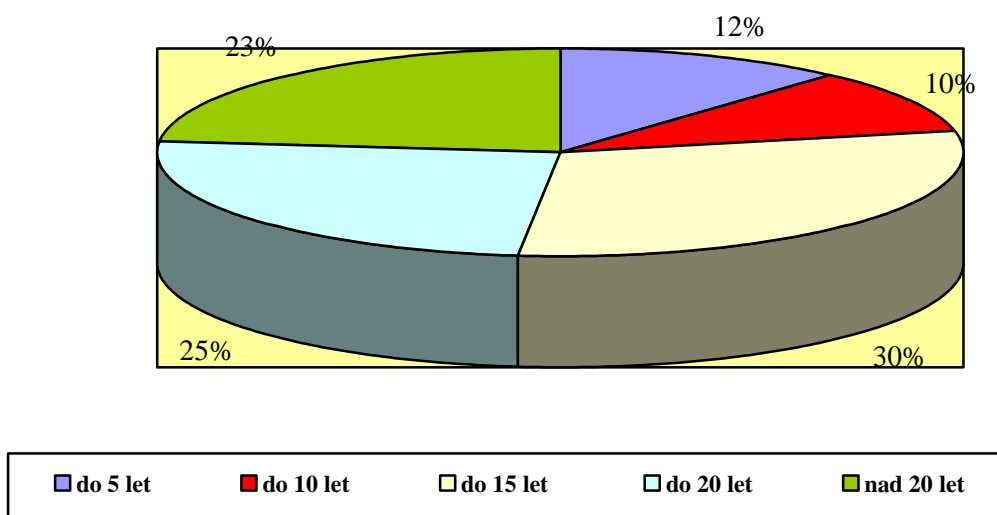


■ do 20 let   
 ■ 21 - 30 let   
 ■ 31 - 40 let   
 ■ 41 - 50 let   
 ■ 51 - 60 let   
 ■ 61 a více let

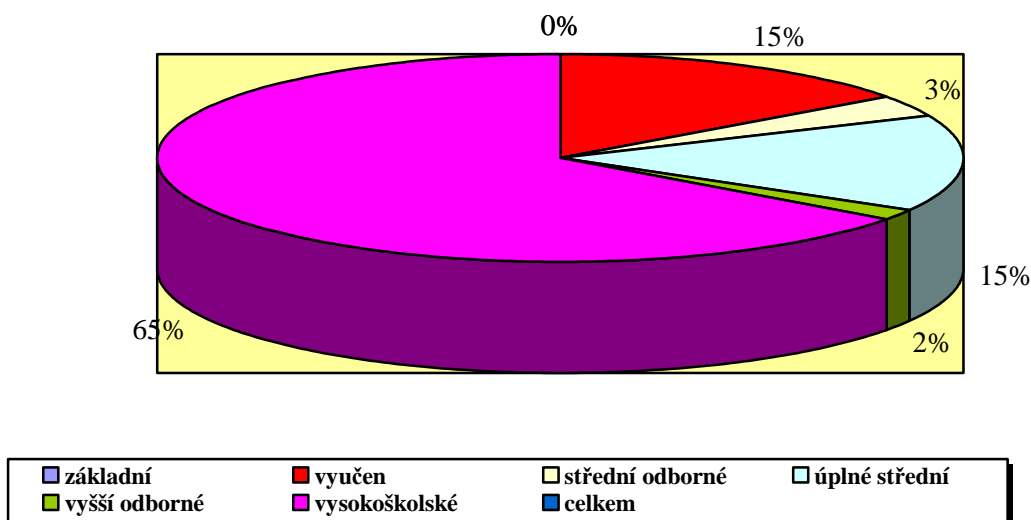
Členění zaměstnanců podle pohlaví



členění zaměstnanců podle doby v pracovním poměru



členění zaměstnanců podle vzdělání



### 3. Vzdělávací program školy

Školní rok: 2006/2007

Zpracovatel: Mgr. Jaroslava Letáková

#### 3.1 Vzdělávací program

vzdělávací program	zařazené třídy
Základní škola - č. j. 16847/96 - 2	6. – 9. třídy počet tříd 11 (z toho 5 pro děti se speciálními vzdělávacími potřebami)
Obecná škola - č. j. 12035/97 - 20	1. – 5. třídy počet tříd 12 (z toho 2 pro děti se speciálními vzdělávacími potřebami)
Národní škola - č. j. 15724/97 - 20	0
Školní vzdělávací program (viz Rámcový vzdělávací program pro základní vzdělávání, č. j. 31504/2004 - 22)	0
Rozšířené vyučování hudební výchovy č. j. 21969/96 - 22 Rozšířené vyučování výtvarné výchovy č. j. 21970/96 - 22 Rozšířené vyučování matematiky a přírodovědných předmětů č. j. 21968/96 - 22 Rozšířené vyučování tělesné výchovy č. j. 29738/96 - 22 - 50 Rozšířené vyučování jazyků č. j. 16333/96 - 22 - 21 Rozšířené vyučování informatiky a výpočetní techniky č. j. 16845/2001 - 22	0

#### 3.2 Učební plán školy

Učební plán vzdělávacího programu Základní škola, čj. 16847/96 - 2, s platností od 1. 9. 2006 pro 2. stupeň

Předmět	Ročník									Minimum	Skutečnost
	1.	2.	3.	4.	5.	6.	7.	8.	9.	6. - 9. ročník	6. - 9. ročník
Platí pro žáky, kteří jsou ve školním roce 2006/07 v 1. až 3. ročníku a v 6. až 9. ročníku											
Český jazyk						4	4	5	4	16	17
Cizí jazyk						3	3	3	3	12	12
Platí pro žáky, kteří jsou ve školním roce 2006/07 ve 4. a 5. ročníku											
Český jazyk						x)	x)	x)	x)		
Cizí jazyk											
Platí pro žáky všech ročníků											
Matematika						4	4	4	5	16	17
Prvouka											
Přírodověda											
Vlastivěda											
Chemie								2	2	4	4
Fyzika						2	2	2	2	6	8
Přírodopis						2	2	2	2	6	8
Zeměpis						2	2	2	2	6	8
Dějepis						2	2	2	2	6	8
Občanská výchova						1	1	1	1	4	4
Rodinná výchova						1	1	1	1	4	4
Hudební výchova						1	1	1	1	4	4
Výtvarná výchova						2	2	1	1	6	6

Předmět	Ročník									Minimum	Skutečnost
	1.	2.	3.	4.	5.	6.	7.	8.	9.	6. - 9. ročník	6. - 9. ročník
Praktické činnosti						2	1	1	1	4	5
Tělesná výchova						2	2	2	2	8	8
Volitelné předměty						1	3	2	2	6	8
Disponibilní dotace *)											
<b>Týdenní dotace povinných předmětů</b>						<b>29</b>	<b>30</b>	<b>31</b>	<b>31</b>	<b>121</b>	<b>121</b>
Nepovinné předměty											

Disponibilní dotace byla využita takto :

6. ročník : Fyzika(1) , volitelný předmět (1)

7. ročník : Povinně volitelný druhý cizí jazyk (2) , volitelný předmět (1) , projekt Hodina – posílení fyziky (1)

8. ročník : Povinně volitelné předměty (2) , český jazyk (posílení o 1 hodinu)

9. ročník : Povinně volitelné předměty (2) , matematika (posílení o 1 hodinu)

### 3.2.1 Povinně volitelné předměty :

	6. ročník	7. ročník	8. ročník	9. ročník
Komunikační dovednosti	x	x		
Mediální tvorba	x	x	x	
Logické hry	x	x	x	
Seminář z informatiky		x		x
Konverzace z anglického jazyka		x	x	
Pohybové hry		x	x	x
Seminář z českého jazyka				x
Speciálně pedagogická péče	Seminář z českého jazyka 6. B	Seminář z českého jazyka 7. C	Cvičení z matematiky 8. B, 8. C	Seminář z českého jazyka 9. C

### 3.2.2 Učební plán vzdělávacího programu *Obecná škola - č. j. 12035/97 - 20* s platností od 1. 9. 2006 pro 1. stupeň

Předmět	Ročník				
	1.	2.	3.	4.	5.
Český jazyk a literatura	7	8	7	7	7
Anglický jazyk	-	-	3	4	4
Matematika	5	5	5	5	6
Prvouka	2	2	3	-	-
Přírodověda	-	-	-	1/2	2
Vlastivěda	-	-	-	2/1	2
Hudební výchova	1	1	1	1	1



Výtvarná výchova	2	2	2	2	2
Dram. výchova	1	1	1	1	-
Tělesná výchova	2	2	2	2	2
<b>Týdenní dotace</b>	<b>20</b>	<b>21</b>	<b>24</b>	<b>25</b>	<b>26</b>

### 3.2.3 Nepovinné předměty a zájmové kroužky

název nepovinného předmětu	počet zařazených žáků
-----	-----
-----	-----
název kroužku	počet zařazených žáků
Jazykové rozbory	26
Turistický kroužek	17
Ekologický kroužek	12
Atletika	15
Cvičení z česk. jazyka	12
Laboratorní práce z chemie	17
Peer program	9
Matematické dovednosti	16
Informatika	11
Výtvarný kroužek	19
Dívčí klub	25
Základy volejbalu	17
Keramika	53
Zábavné hry	20
Mediální tvorba	10
Chovatelský kroužek	16
Jóga	10
Aerobik	10
Sborový zpěv	10
Angličtina	13

### 3.2.4 Počet dělených hodin

	1. stupeň	2. stupeň	celkem
počet dělených hodin*	0	46	46

#### Komentář ředitele školy:

Dělených hodin se využívá při výuce jazyků, informatiky a pracovních činností z důvodu efektivity výuky a zajištění bezpečnosti žáků při výuce.

Škola vyučuje podle vzdělávacího programu Základní škola na II. stupni A Obecná škola na I. stupni. V současné době probíhá příprava na tvorbu školního vzdělávacího programu, který s největší pravděpodobností zahájíme v 1. a 6. ročníku od školního roku 2007/2008. Škola nabízí velké množství zájmových kroužků. V zájmu zkvalitnění výuky se dělí vyučovací hodiny, především na II. stupni. V rámci profesionální péče o žáky se specifickou poruchou učení, vytvořila škola pracoviště pro speciálního pedagoga, který se věnuje nejenom dětem s SPU, ale provádí i diagnostickou a reedukační pedagogickou činnost pro celou školu.

**4. Počty žáků**

Školní rok: 2006 / 2007

Zpracovatel: Mgr. Lucie Čapková

**4.1 Počty žáků školy**

třída	počet žáků	z toho chlapců	z toho dívek	výjimka z počtu žáků (ano – ne)
1. A	19	8	11	ne
2. A	20	13	7	ne
3. A	21	7	14	ne
4. A	26	9	17	ne
5. A	24	9	15	ne
6. A	33	15	18	ano
7. A	27	14	13	ne
8. A	31	18	13	ano
9. A	26	11	15	ne
<b>celkem</b>	<b>227</b>	<b>104</b>	<b>123</b>	<b>-</b>

**4.2 Žáci přijatí do 1. ročníku základní školy**

počet prvních tříd	počet dětí přijatých do prvních tříd	počet odkladů pro školní rok
2	39	8

**4.3 Žáci přijati do vyšších ročníků základní školy**

ročník	2	3	4	5	6	7	8	9
počet žáků	41	41	62	61	45	71	55	60

**4.4 Žáci přijati ke vzdělávání do střední školy**

typ školy	počet přijatých žáků
víceleté gymnázium	5
čtyřleté gymnázium	4
střední odborná škola	29
střední odborné učiliště	27
konzervatoř	-

**4.5 Žáci – cizinci**

kategorie cizinců	občané EU	ostatní cizinci pobývající v ČR přechodně nebo trvale, žadatelé o udělení azylu a azylanti
počet žáků ve ŠD	-	-
počet žáků ve ŠJ	-	-
počet žáků celkem	-	9

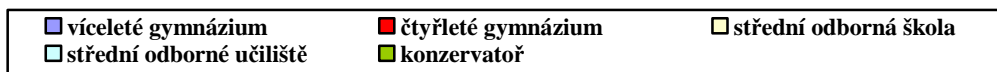
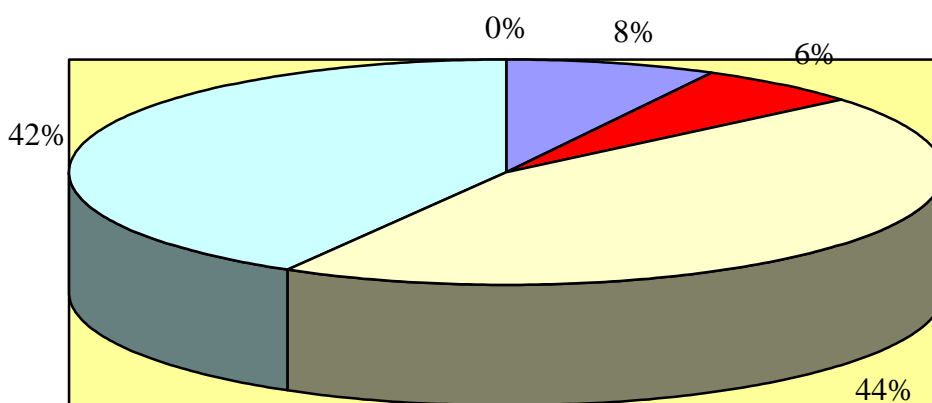
**Komentář ředitele školy**

Vysoký počet žáků v 6. - 8. ročníku je způsoben příchodem žáků ze spádových

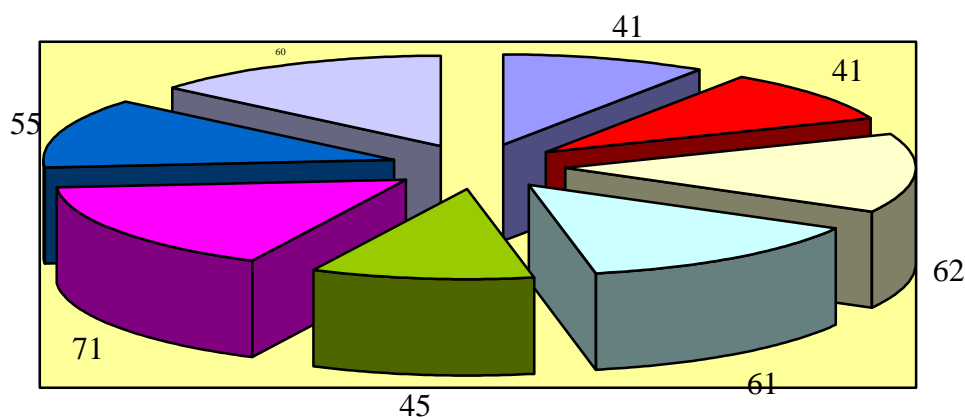
malotřídních škol do již početných tříd. Situaci řešíme dělením některých předmětů, protože předpokládáme odchod některých žáků do víceletých gymnázií po 6. a 7. ročníku. Problém je v nízké naplněnosti tříd na I. stupni oproti třídám II. stupně a menší počet zapsaných žáků. Škola přišla minulý rok o část spádových obvodů z důvodu vytvoření plně organizované školy v Pátově ulici. Na žádost MěÚ Česká Lípa poskytla i naše škola část své kapacity na ŠD ZŠ Pátova a to v počtu 20 míst.

Škola doznává značnému zájmu rodičovské veřejnosti o zápis dítěte do dyslektické třídy, kterých škola otevírá každý rok (povolení KÚ) 7. Předpokládaný úbytek žáků v 6. a 7. ročníku (víceletá gymnázia) nebyl v tomto školním roce tak velký, aby ohrozil stabilitu 8. a 9. tříd a potažmo i celé školy. Jednou z priorit naší školy je poskytovat vzdělání všem žákům s důrazem na kvalifikovanou péči o handicapované žáky. V tomto školním roce byla zřízena mobilní plošina na I. stupeň pro novou imobilní žákyni. Za pomoci našeho zřizovatele chceme postupně školu přebudovat na bezbariérovou. V rámci zefektivnění výuky jsme vstoupili v jednání s Úřadem práce v České Lípě a zřídili funkci osobního asistenta. Jelikož byla příznivá situace, zažádali jsme v průběhu školního roku ještě o jednoho asistenta navíc, a tak jsme končili školní rok s dvěma asistenty na škole.

### Počty přijatých žáků na střední školy



### Počty přijatých žáků do vyššího ročníku



**5. Hodnocení žáků**

Školní rok: 2006/2007 II. pololetí

Zpracovatel: Bachtíková Renata

**5.1 Celkové hodnocení žáků – prospěch**

třída	prospěli s vyznamenáním	prospěli	neprospěli
1. A	18	0	1
1. B	20	0	0
2. A	16	4	0
2. B	10	11	0
3. A	17	4	0
3. B	16	4	0
4. A	22	3	1
4. B	12	12	0
4. C	11	2	0
5. A	13	11	0
5. B	16	7	0
5. C	7	6	1
6. A	23	10	0
6. B	3	9	0
7. A	4	23	0
7. B	8	23	0
7. C	1	11	0
8. A	4	26	1
8. B	0	12	0
8. C	0	12	0
9. A	5	16	0
9. B	3	16	0
9. C	0	13	0
<b>celkem</b>	<b>227</b>	<b>237</b>	<b>4</b>

**5.2 5. 2 Celkové hodnocení žáků – zhoršené chování**

třída	uspokojivé chování	neuspokojivé chování
1. A	0	0
1. B	0	0
2. A	0	0
2. B	0	0
3. A	0	0
3. B	0	0
4. A	1	0
4. B	0	0
4. C	0	0
5. A	0	0
5. B	0	0
5. C	0	0
6. A	0	0
6. B	0	0
7. A	0	0
7. B	2	0
7. C	2	0
8. A	0	1
8. B	0	0

třída	uspokojivé chování	neuspokojivé chování
8. C	0	0
9. A	0	0
9. B	2	0
9. C	0	0
<b>celkem</b>	<b>7</b>	<b>1</b>

### 5.3 Hodnocení výsledků vzdělávání – způsob vyjádření (klasifikačním stupněm, slovně, kombinací obou způsobů)

třída	hodnocení klasifikačním stupněm	hodnocení slovní	kombinace slovního hodnocení a klasifikačním stupněm
1. A	19	0	0
1. B	20	0	0
2. A	20	0	1
2. B	21	0	0
3. A	21	0	0
3. B	20	0	0
4. A	26	0	0
4. B	24	0	0
4. C	13	0	0
5. A	24	0	0
5. B	23	0	0
5. C	14	0	0
6. A	33	0	0
6. B	12	0	0
7. A	27	0	0
7. B	31	0	0
7. C	13	0	0
8. A	31	0	0
8. B	12	0	0
8. C	12	0	0
9. A	26	0	0
9. B	21	0	0
9. C	13	0	0
<b>celkem</b>	<b>475</b>	<b>0</b>	<b>1</b>

### 5.4 Výchovní opatření – pochvaly

třída	pochvala ředitele školy	pochvala třídního učitele
1. A	0	9
1. B	0	18
2. A	0	1
2. B	0	10
3. A	0	0
3. B	0	0
4. A	0	17
4. B	0	20
4. C	0	3
5. A	0	6
5. B	0	15
5. C	0	9
6. A	0	7
6. B	0	5

třída	pochvala ředitele školy	pochvala třídního učitele
7. A	0	5
7. B	0	2
7. C	0	12
8. A	0	22
8. B	0	0
8. C	0	5
9. A	0	26
9. B	0	3
9. C	0	4
<b>celkem</b>	<b>0</b>	<b>258</b>

### 5.5 Výchovná opatření – napomenutí a důtky

třída	napomenutí třídního učitele	důtka třídního učitele	důtka ředitele školy
1. A	0	0	0
1. B	0	0	0
2. A	0	0	0
2. B	2	0	0
3. A	1	0	0
3. B	0	0	0
4. A	0	0	0
4. B	2	1	0
4. C	4	2	1
5. A	0	0	0
5. B	0	0	0
5. C	0	0	0
6. A	6	2	1
6. B	0	1	1
7. A	2	3	2
7. B	2	3	5
7. C	0	1	2
8. A	5	2	0
8. B	0	4	1
8. C	1	0	3
9. A	0	3	2
9. B	0	2	3
9. C	1	0	3
<b>celkem</b>	<b>26</b>	<b>24</b>	<b>24</b>

### 5.6 Komisionální přezkoušení žáků

třída	pochybnosti o správnosti hodnocení	opravné zkoušky
1. A	0	0
1. B	0	0
2. A	0	0
2. B	0	0
3. A	0	0
3. B	0	0
4. A	0	0
4. B	0	0
4. C	0	0
5. A	0	0
5. B	0	0
5. C	0	0

třída	pochybnosti o správnosti hodnocení	opravné zkoušky
6. A	0	0
6. B	0	0
7. A	0	0
7. B	0	0
7. C	0	1
8. A	0	0
8. B	0	0
8. C	0	0
9. A	0	4
9. B	0	2
9. C	0	0
<b>celkem</b>	<b>0</b>	<b>7</b>

### 5.7 Opakování ročníku

třída	žák neprospěl	žák nemohl být hodnocen	žák měl vážné zdravotní důvody	žák opakuje 9. r. po splnění povinné školní docházky
1. A	1	0	0	0
1. B	0	0	0	0
2. A	0	0	0	0
2. B	0	0	0	0
3. A	0	0	0	0
3. B	0	0	0	0
4. A	1	0	0	0
4. B	0	0	0	0
4. C	0	0	0	0
5. A	0	0	0	0
5. B	0	0	0	0
5. C	1	0	0	0
6. A	0	0	0	0
6. B	0	0	0	0
7. A	0	0	0	0
7. B	0	0	0	0
7. C	0	0	0	0
8. A	1	0	0	0
8. B	0	0	0	0
8. C	0	0	0	0
9. A	0	0	0	0
9. B	0	0	0	0
9. C	0	0	0	0
<b>celkem</b>	<b>4</b>	<b>0</b>	<b>0</b>	<b>0</b>

### 5.8 Počet omluvených / neomluvených hodin

třída	počet omluvených hodin	průměr na žáka třídy	počet neomluvených hodin	průměr na žáka třídy
1. A	798	42	0	0
1. B	1182	59,1	0	0
2. A	589	29,45	0	0
2. B	1043	49,67	0	0
3. A	1268	60,38	0	0
3. B	930	46	0	0

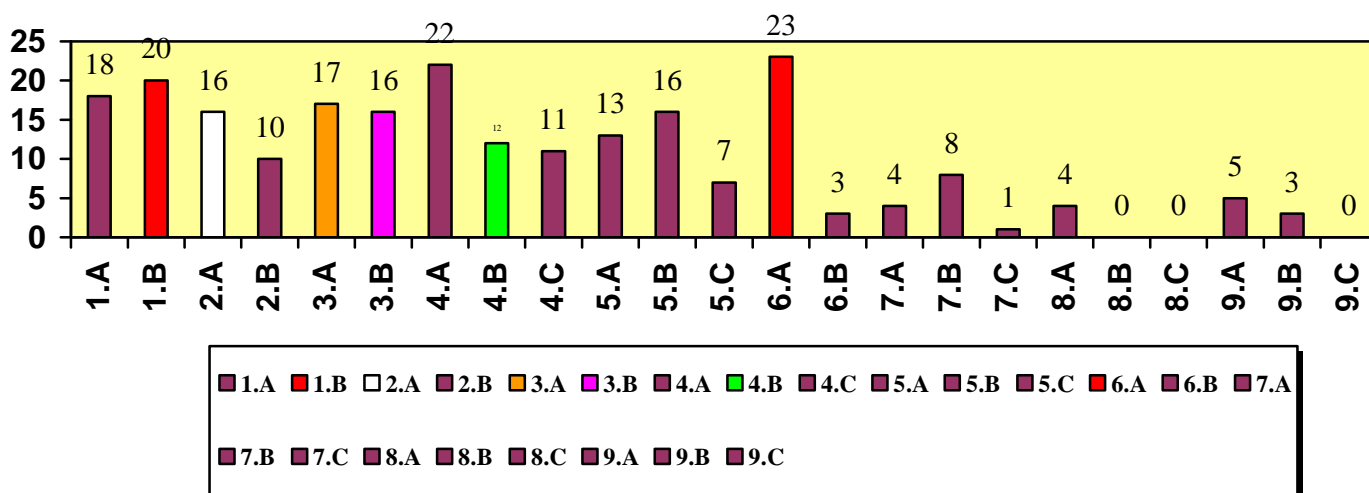
třída	počet omluvených hodin	průměr na žáka třídy	počet neomluvených hodin	průměr na žáka třídy
4. A	923	35, 5	0	0
4. B	910	39, 56	0	0
4. C	1131	94, 25	2	0, 15
5. A	1073	45	0	0
5. B	1286	55, 9	0	0
5. C	700	50	0	0
6. A	1779	54	0	0
6. B	643	53, 58	0	0
7. A	1713	63, 44	4	0, 15
7. B	1810	58	4	0, 13
7. C	657	50, 5	0	0
8. A	1345	43, 38	59	1, 9
8. B	851	70, 91	9	0, 75
8. C	1170	97, 5	8	0, 67
9. A	2034	78, 23	0	0
9. B	1548	73, 71	0	0
9. C	715	55	0	0
<b>celkem</b>	<b>26098</b>		<b>86</b>	

**Komentář ředitele školy:**

Výsledky v hodnocení žáků musím hodnotit jako velmi úspěšné, 227 žáků získalo vyznamenání a jen 4 žáci neprospěli. V chování žáci dostali také zlepšení, oproti předchozím rokům jsme v hodnocení chování vykázali jen 7 žáků s uspokojivým a 1 žáka s neuspokojivým chováním. Většina případů nevhodného chování má kořeny v nedostatečné stimulaci rodinného prostředí. Nedostatek času, nezájem o školní výuku a chování ze strany rodičů vede žáky k zahálčivému a nevhodnému chování ve škole i mimo ni. Většinu případů se škola snaží řešit v rámci svých kompetencí a svými výchovnými prostředky, pohovory s třídním učitelem, výchovným poradcem, speciálním pedagogem terapeutem.

Většina žáků je na škole hodnocena klasifikačním stupněm, je třeba se zaměřit na slovní hodnocení nebo kombinované. Pozitivní jev je v nepoměru mezi pochvalami a opatřeními k posílení kázně (81 posílení kázně a 258 pochval). Počty omluvené absence jsou vysoké jen v některých ročnících, způsobeno ve většině případech dlouhodobou absencí konkrétních žáků. Neomluvená absence je řešena ve spolupráci - třídní učitel a výchovný poradce.

Počet žáků s vyznamenáním





## 6. Průběh a výsledky vzdělávání

Školní rok: 2006/2007	Zpracovatel: Mgr. Jaroslava Letáková
-----------------------	--------------------------------------

### 6.1 Hospitační činnost

pracovník	počet hospitací
Ředitel školy	21
Zástupce ředitele školy pro 1. stupeň	23
Zástupce ředitele školy pro 2. stupeň	18
Ostatní pracovníci (PPP a ÚP)	9 a 2
celkem	73

### 6.2 Závěry z hospitační a kontrolní činnosti

	+ (objevuje se ve všech hodinách)	+ - (objevuje se pouze v některých hodinách)	- (v hodinách se neobjevuje)
	1. st. / 2. st.	1. st. / 2. st.	1. st. / 2. st.
<b>Plnění cílů vzdělávání</b>			
soulad výuky s cíli základního vzdělávání (školním vzdělávacím programem)	+/+		
vhodnost a přiměřenost stanovených cílů výuky k aktuálnímu stavu třídy, respektování individuálních vzdělávacích potřeb žáků	+/+		
konkretizace cílů ve sledované výuce	+/+		
návaznost probíraného učiva na předcházející témata	+/+		
<b>Materiální podpora výuky</b>			
vhodnost vybavení a uspořádání učeben vzhledem k cílům výuky a k činnostem	+/+		
účelnost využití pomůcek, učebnic, didaktické techniky	+/-	/+	
<b>Vyučovací formy a metody</b>			
správné řízení výuky a vnitřní členění hodin	+/-	/+	
sledování a plnění stanovených cílů	+/+		
podpora osobnostního a sociálního rozvoje dětí, jejich sebedůvěry, sebeúcty, vzájemného respektování a tolerance	+/+		
možnost seberealizace dětí, jejich aktivního a emočního zapojení do činností, uplatnění individuálních možností, potřeb a zkušeností	+/+		
využívání metod aktivního, prožitkového učení, experimentování, manipulování, objevování, práce s chybou	+/-	/+	
účelnost výuky frontální, skupinové a individuální	+/-	/+	
vyváženost rolí učitele jako organizátora výuky a jako zdroje informací		+/+	
účelnost aplikovaných metod	+/-	/+	
respektování individuálního tempa, možnost relaxace žáků	+/-	/+	
vhodná forma kladení otázek	+/+		
<b>Motivace žáků</b>			
dostatečná aktivita a zájem žáků o výuku	+/-	/+	
propojení teorie s praxí (v činnostech žáků)	+/+		

	<b>+</b> (objevuje se ve všech hodinách)	<b>+ -</b> (objevuje se pouze v některých hodinách)	<b>-</b> (v hodinách se neobjevuje)
využívání zkušeností žáků	<b>+/+</b>		
vliv hodnocení na motivaci žáků	<b>+/+</b>		
využívání analýzy chyb ke zvýšení motivace	<b>+/</b>	<b>/+</b>	
osobní příklad pedagoga	<b>+/+</b>		
<b>Interakce a komunikace</b>			
klima třídy	<b>+/+</b>		
akceptování stanovených pravidel komunikace mezi učitelem a žáky i mezi žáky navzájem	<b>+/+</b>		
možnost vyjadřování vlastního názoru žáka, argumentace, diskuse	<b>+/+</b>		
vzájemné respektování, výchova k toleranci	<b>+/+</b>		
vyváženost verbálního projevu učitelů a dětí, příležitosti k samostatným řečovým projevům dětí, rozvoj komunikativních dovedností žáků	<b>+/+</b>		
<b>Hodnocení žáků</b>			
věcnost, konkrétnost a adresnost hodnocení	<b>+/+</b>		
respektování individuálních schopností žáků	<b>+/+</b>		
využívání vzájemného hodnocení a sebehodnocení žáků		<b>+/+</b>	
ocenění pokroku	<b>+/+</b>		
zdůvodnění hodnocení žáků učitelem	<b>+/+</b>		
vhodnost využitých metod hodnocení žáků učitelem	<b>+/+</b>		
využití klasifikačního řádu	<b>+/+</b>		

### 6.3 Úroveň klíčových kompetencí žáků

<b>Úroveň klíčových kompetencí žáků (na konci základního vzdělávání)</b>	<b>vysoká</b>	<b>střední</b>	<b>nízká</b>
<b>1. Kompetence k učení</b>	<b>1. st. / 2. st.</b>	<b>1. st. / 2. st.</b>	<b>1. st. / 2. st.</b>
vybírání a využívání pro efektivní učení vhodných způsobů, metod a strategií, plánuje, organizuje a řídí vlastní učení, projevuje ochotu věnovat se dalšímu studiu a celoživotnímu učení		<b>+/+</b>	
vyhledává a třídí informace a na základě jejich pochopení, propojení a systematizace je efektivně využívá v procesu učení, tvůrčích činnostech a praktickém životě		<b>+/+</b>	
operuje s obecně užívanými termíny, znaky a symboly, uvádí věci do souvislostí, propojuje do širších celků poznatky z různých vzdělávacích oblastí a na základě toho si vytváří komplexnější pohled na matematické, přírodní, společenské a kulturní jevy	<b>/+</b>	<b>/+</b>	
samostatně pozoruje a experimentuje, získané výsledky porovnává, kriticky posuzuje a vyvozuje z nich závěry pro využití v budoucnosti		<b>+/+</b>	
poznává smysl a cíl učení, má pozitivní vztah k učení, posoudí vlastní pokrok a určí překážky či problémy bránící učení, naplánuje si, jakým způsobem by mohl své učení zdokonalit, kriticky zhodnotí výsledky svého učení a diskutuje o nich	<b>+/+</b>		

Úroveň klíčových kompetencí žáků (na konci základního vzdělávání)	vysoká	střední	nízká
<b>2. Kompetence k řešení problémů</b>			
vnímá nejrůznější problémové situace ve škole i mimo ni, rozpozná a pochopí problém, přemýšlí o nesrovnalostech a jejich příčinách, promyslí a naplánuje způsob řešení problémů a využívá k tomu vlastního úsudku a zkušeností		+/+	
vyhledá informace vhodné k řešení problému, nachází jejich shodné, podobné a odlišné znaky, využívá získané vědomosti a dovednosti k objevování různých variant řešení, nenechá se odradit případným nezdarem a vytrvale hledá konečné řešení problému	+/+		
samostatně řeší problémy; volí vhodné způsoby řešení, užívá při řešení problémů logické, matematické a empirické postupy		+/+	
ověřuje prakticky správnost řešení problémů a osvědčené postupy aplikuje při řešení obdobných nebo nových problémových situací, sleduje vlastní pokrok při zdolávání problémů	+/+		
kriticky myslí, činí uvážlivá rozhodnutí, je schopen je obhájit, uvědomuje si zodpovědnost za svá rozhodnutí a výsledky svých činů hodnotí	/+	+/	
<b>3. Kompetence komunikativní</b>			
formuluje a vyjadřuje své myšlenky a názory v logickém sledu, vyjadřuje se výstižně, souvisle a kultivovaně v písemném i ústním projevu	+/+		
naslouchá promluvám druhých lidí, porozumí jim, vhodně na ně reaguje, účinně se zapojuje do diskuse, obhájí svůj názor a vhodně argumentuje	+/+		
rozumí různým typům textů a záznamů, obrazových materiálů, běžně užívaných gest, zvuků a jiných informačních a komunikačních prostředků, přemýšlí o nich, reaguje na ně a tvořivě je využívá ke svému rozvoji a k aktivnímu zapojení se do společenského dění	+/+		
využívá informační a komunikační prostředky a technologie pro kvalitní a účinnou komunikaci s okolním světem	/+	+/	
využívá získané komunikativní dovednosti k vytváření vztahů potřebných k plnohodnotnému soužití a kvalitní spolupráci s ostatními lidmi	+/+		
<b>4. Kompetence sociální a personální</b>			
účinně spolupracuje ve skupině, podílí se společně s pedagogy na vytváření pravidel práce v týmu, na základě poznání nebo přijetí nové role v pracovní činnosti pozitivně ovlivňuje kvalitu společné práce	+/+		
podílí se na utváření příjemné atmosféry v týmu, na základě ohleduplnosti a úcty při jednání s druhými lidmi přispívá k upevňování dobrých mezilidských vztahů, v případě potřeby poskytne pomoc nebo o ni požádá	+/+		
přispívá k diskusi v malé skupině i k debatě celé třídy, chápe potřebu efektivně spolupracovat s druhými při řešení daného úkolu, oceňuje	+/+		

Úroveň klíčových kompetencí žáků (na konci základního vzdělávání)	vysoká	střední	nízká
zkušenosti druhých lidí, respektuje různá hlediska a čerpá poučení z toho, co si druzí lidé myslí, říkají a dělají			
přispívá k diskusi v malé skupině i k debatě celé třídy, chápe potřebu efektivně spolupracovat s druhými při řešení daného úkolu, oceňuje zkušenosti druhých lidí, respektuje různá hlediska a čerpá poučení z toho, co si druzí lidé myslí, říkají a dělají	++		
vytváří si pozitivní představu o sobě samém, která podporuje jeho sebedůvěru a samostatný rozvoj; ovládá a řídí svoje jednání a chování tak, aby dosáhl pocitu sebeuspokojení a sebeúcty	++		
<b>5. Kompetence občanské</b>			
respektuje přesvědčení druhých lidí, váží si jejich vnitřních hodnot, je schopen vcítit se do situací ostatních lidí, odmítá útlak a hrubé zacházení, uvědomuje si povinnost postavit se proti fyzickému i psychickému násilí	++		
chápe základní principy, na nichž spočívají zákony a společenské normy, je si vědom svých práv a povinností ve škole i mimo školu	++		
rozhoduje se zodpovědně podle dané situace, poskytne dle svých možností účinnou pomoc a chová se zodpovědně v krizových situacích i v situacích ohrožujících život a zdraví člověka	++		
respektuje, chrání a ocení naše tradice a kulturní i historické dědictví, projevuje pozitivní postoj k uměleckým dílům, smysl pro kulturu a tvořivost, aktivně se zapojuje do kulturního dění a sportovních aktivit	++		
chápe základní ekologické souvislosti a environmentální problémy, respektuje požadavky na kvalitní životní prostředí, rozhoduje se v zájmu podpory a ochrany zdraví a trvale udržitelného rozvoje společnosti	++		
<b>6. Kompetence pracovní</b>			
používá bezpečně a účinně materiály, nástroje a vybavení, dodržuje vymezená pravidla, plní povinnosti a závazky, adaptuje se na změněné nebo nové pracovní podmínky	/+	+/	
přistupuje k výsledkům pracovní činnosti nejen z hlediska kvality, funkčnosti, hospodárnosti a společenského významu, ale i z hlediska ochrany svého zdraví i zdraví druhých, ochrany životního prostředí i ochrany kulturních a společenských hodnot		++	
využívá znalosti a zkušenosti získané v jednotlivých vzdělávacích oblastech v zájmu vlastního rozvoje i své přípravy na budoucnost, činí podložená rozhodnutí o dalším vzdělávání a profesním zaměření		++	
orientuje se v základních aktivitách potřebných k uskutečnění podnikatelského záměru a k jeho realizaci, chápe podstatu, cíl a riziko podnikání, rozvíjí své podnikatelské myšlení.		/+	+/

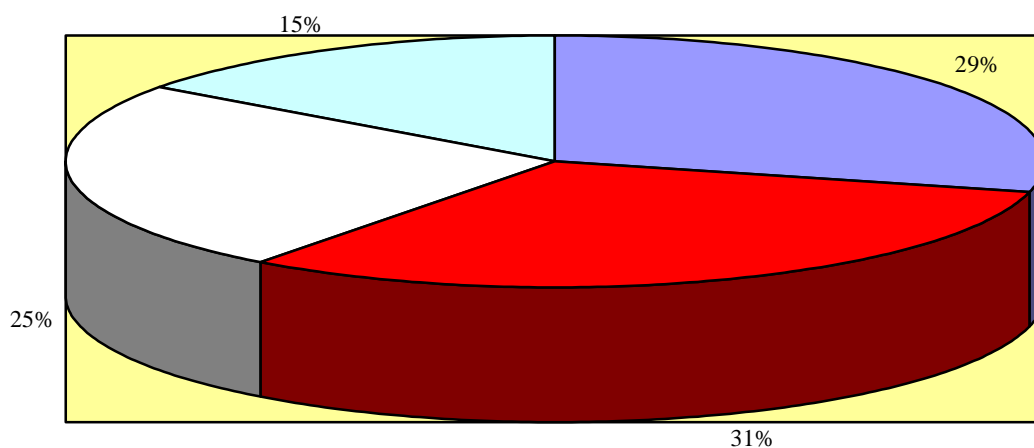
**Komentář ředitele školy:**

Výuka probíhá v souladu s cíli vzdělávacího programu Základní škola a Obecná škola. Jenom část výuky probíhá v odborných učebnách, velké množství hodin se uskuteční v kmenových třídách, což si vynucuje neefektivní přenášení pomůcek a nedostatečné vybavení didaktickou technikou.

Výuka byla ve většině sledovaných hodin vedena správně, pouze začínající učitelé měli problémy s vnitřním členěním hodin, diferenciací a nepoměr byl mezi částí opakovací a vlastním výkladem, téměř chyběl závěr a shrnutí učiva (tento problém se objevoval i u učitelů s delší praxí). Byla snaha aktivně zapojovat žáky do hodin, často však byla znát formálnost těchto kroků ze strany učitele. Metody aktivního, prožitkového učení a experimentování chyběly úplně. Na I. stupni bylo vhodně frontální vyučování doplňováno skupinovou a individuální výukou, na II. stupni se tento trend objevoval sporadicky - převládá frontální výuka. Učitelé mají snahu motivovat žáky, chybí ale využívání chyb ke zvýšení motivace, chyba je chápána jako žákův nedostatek.

Při ústním zkoušení byla ve většině sledovaných hodin věcnost, konkrétnost a adresnost hodnocení. Individuální schopnosti žáků jsou respektovány. Informovanost učitelů je na vysoké úrovni. V této oblasti má škola velmi dobře propracován systém péče o žáky s dys - poruchou.

Vzájemné hodnocení žáků a sebehodnocení se ve sledovaných hodinách objevovalo sporadicky. Pokud se objevilo, byly vidět nedostatečné formulace žáků a organizační problémy - ukazatel málo používané formy hodnocení. Klasifikační řád i řád školy je ve třídách vyvěšen, jeho využití ve vyučovacích hodinách je spíše formální. Učitelé se více zaměřují na svůj úsudek a vlastní posouzení. Z toho vyplývají i rozdíly v hodnocení žáků jednotlivými učiteli.

**Hospitační činnost**

■ Ředitel školy

■ Zástupce ředitele školy pro 1. stupeň

□ Zástupce ředitele školy pro 2. stupeň

□ Ostatní pracovníci ( PPP a ÚP)

## 7. Další vzdělávání pedagogických pracovníků

Školní rok: 2006/2007

Zpracovatel: Mgr. Jaroslava Letáková

### 7.1 Výchozí stav

#### Pojmenování výchozího stavu

Priority vzdělávání pedagogických pracovníků byly na školní rok 2006/2007 stanoveny v těchto oblastech :

- Ø Tvorba ŠVP
- Ø Studium speciální pedagogiky
- Ø Oblast cizích jazyků
- Ø Studium prevence sociálně patologických jevů

### 7.2 Studium ke splnění kvalifikačních předpokladů

Druh studia	Pracovník
a) Studium v oblasti pedagogických věd	Studium ped. fakulty dokončili : Zdena Beránková
b) Studium pedagogiky	
c) Studium pro asistenta pedagoga	Kurz pro osobní asistenty absolvovali : Jitka Čechová Žaneta Kalendová
d) Studium pro ředitele škol	
	Ve studiu speciální pedagogiky pro absolventy vysokých škol pokračují : Jaroslava Letáková Andrea Broscheová Jana Dašková Jitka Weissová Studium speciální pedagogiky pro absolventy vysokých škol zahájili : Lucie Čapková Zdeněk Smída Klára Vyhnánková Jan Lukeš (speciální pedagogika pro vychovatele)
e) Studium k rozšíření odborné kvalifikace	

### 7.3 Studium ke splnění dalších kvalifikačních předpokladů

Druh studia	Pracovník
a) Studium pro vedoucí pedagogické pracovníky	-
b) Studium pro výchovné poradce	-
c) Specializovaná činnost – koordinace v oblasti informačních a komunikačních technologií	-
d) Specializovaná činnost – tvorba a následná koordinace školních vzdělávacích programů	-
e) Specializovaná činnost – prevence sociálně patologických jevů	Studium zahájili : Marie Gajdošíková Petra Matysová

f) Specializovaná činnost – specializovaná činnost v oblasti enviromentální výchovy	-
g) Specializovaná činnost v oblasti prostorové orientace zrakově postižených	-

#### 7.4 Studium k prohlubování odborné kvalifikace

Předmět	Počet kurzů	Zaměření kurzů
Pedagogika a psychologie	1	<i>Nadané děti</i>
Sociálně patologické jevy	1	<i>Sexuální problematika dětí</i>
Školní jídelna		
Informační a komunikační technologie		
Český jazyk	4	<i>Činnostní učení, Tvořivá škola</i>
Cizí jazyk	3	<i>Anglický jazyk</i>
Matematika	2	<i>Činnostní učení, Tvořivá škola</i>
Prvouka	3	<i>Dopravní výchova</i>
Přírodověda	1	<i>Žijeme spolu (ekologie)</i>
Vlastivěda		
Chemie		
Fyzika		
Přírodopis		
Zeměpis		
Dějepis		
Občanská výchova	1	<i>Výchova demokratického občana</i>
Rodinná výchova	6	<i>Život ohrožující situace (první pomoc)</i>
Hudební výchova		
Výtvarná výchova		
Praktické činnosti		
Tělesná výchova		
Tvorba ŠVP pro zájmové vzdělávání	2	Tvorba ŠVP pro zájmové vzdělávání – (ŠD) Tvorba ŠVP pro základní vzdělávání

#### 7.5 Samostudium

Prázdniny	Počet dnů	Samostudium
Podzimní prázdniny	2	2
Vánoční prázdniny	7	2
Jednodenní pololetní prázdniny	1	1
Jarní prázdniny	5	5
Velikonoční prázdniny	2	2
Celkem	17	12

#### Komentář ředitele školy:

Další vzdělávání pedagogických pracovníků se řídí stávajícím plánem DVPP. Tento plán je průběžně aktualizován a doplňován. Prioritou školy je doplnění a získání odbornosti studiem speciální pedagogiky. Tuto kvalifikaci musí splnit všichni učitelé na škole. Během školního roku škola proškoluje učitele v rámci informačních technologií a v první pomoci. Finanční prostředky vyčleněné na DVPP jsou nedostačující. Škola se snaží najít jiné cesty studia v akreditovaných vzdělávacích programech. Jednou z možností je spolupráce se střediskem Služba škole z Mladé Boleslavi, kde na základě recipročních výměn mají kantoři možnost účasti na seminářích zdarma.

**8. ICT – standard a plán**

Školní rok: 2007 - 2008

Zpracovatel: MGR. TOMÁŠ POLICER

**8.1 Pracovní stanice – počet**

Počet	standard ICT	skutečnost	plán
Počet žáků	-	479	-
Počet pedagogických pracovníků	-	38	-
Pracovní stanice umístěné v počítačových učebnách	-	34	55
Pracovní stanice umístěné v nepočítačových učebnách, studovnách, školních knihovnách, apod.	-	5	15
Pracovní stanice sloužící k přípravě pedagogického pracovníka na výuku a k jeho vzdělávání	-	15	35
Počet pracovních stanic celkem	-	54	-
Počet pracovních stanic na 100 žáků	12	14	12

**8.2 Pracovní stanice – technické parametry**

Technické parametry stanic	počet
Starší 5 let	50
Novější – nevyhovuje standardu ICT	0
Novější – vyhovuje standardu ICT	4

**8.3 Lokální počítačová síť (LAN) školy**

Lokální počítačová síť	skutečnost
Počet přípojných míst	49
Sdílení dat	ano
Sdílení prostředků	ano
Připojení do internetu	ano /49/
Komunikace mezi uživateli	ano
Bezpečnost dat	ano, střední
Personifikovaný přístup k datům	ano

**8.4 Připojení k internetu**

služba	hodnota	standard ICT	skutečnost	plán
Rychlost	512/128 a 1024/256	256/128	512/128	1024/256
Agregace	Nejvýše 1: 10	ano	ano	1: 5
Veřejné IP adresy	ANO	ano	ano	ano
Neomezený přístup na internet	ANO	ano	ano	ano
Oddělení VLAN (pedagog, žák)	ANO	ano	ano	ano
QoS (vzdálená správa)	ANO	ne	ne	ne
Filtrace obsahu	ANO	ano	ano	ano
Antispam	ANO	ano	ano	ano
Antivir	ANO	ano	ano	ano



### 8.5 Prezentční a grafická technika

technika	standard ICT	skutečnost	plán
Druh	1, 5	1, 5	1, 5
Datový projektor	ano	ano	ano
Dotyková tabule	ne	ne	ne
Tiskárny	ano	ano	ano
Kopírovací stroj	ano	ano	ano

### 8.6 Výukové programové vybavení a informační zdroje (licence)

programové vybavení	standard ICT	skutečnost	plán
Operační systém	ano	ano	ano
Antivirový program	ano	ano	ano
Textový editor	ano	ano	ano
Tabulkový editor	ano	ano	ano
Editor prezentací	ano	ano	ano
Grafický editor - rastrová grafika	ano	ano	ano
Grafický editor - vektorová grafika	ne	ne	ne
Webový prohlížeč	ano	ano	ano
Editor webových stránek	ano	ano	ano
Klient elektronické pošty	ano	ano	ano
Aplikace pro výuku a procvičování psaní na klávesnici	ano	ano	ano
Programy odborného zaměření	ano	ano	ano

### 8.7 Další ukazatele

	skutečnost
Diskový prostor na uložení dat pro žáky	20 Mb
Uložení dat na přenosné médium (disketa, CD, ...)	ano
Přístup pedagogů ke schránce elektronické pošty	ano
Prostor pro žáky a pedagogy na vystavení webové prezentace	ano
Blokace přístupu ze školní sítě na www stránky a službu internetu, které škola určí	ano
Přístup k ICT z domova pro pedagogy	ne
Počet přípojných míst pro připojení stanice nebo notebooku v učebnách	49

#### Komentář ředitele školy:

Nejdůležitější úkoly hardware a infrastruktury:

- Řešení serveru, jak hardwarové, tak softwarové. Současný stav přetrvává z let minulých a požadavkům školy nevyhovuje. Škole byly učiněny nabídky v rámci modernizace naší školní učebny ICT, ale vše v nepřijatelných finančních možnostech školy.
- Dokončit ve všech učebnách a kabinetech školy přípojně místo ke školní síti - pomocí strukturované kabeláže.
- Vyřešit připojení pavilonu C (ŠD a ŠJ) . Uvažovat na bezdrátovým připojení pomocí WiFi.
- Vytvořit informační koutek pro rodiče s připojením na internet. Prostor u hlavního vchodu. Snazší přístup rodičů k informačnímu systému školy.

- Doplnění a modernizace počítačových stanic ve třídách, ŠD, naplnění standartu ICT datovými projektory, interaktivními tabulemi.

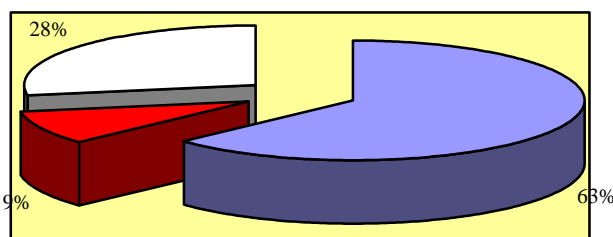
Vzdělávání pedagogů:

- Zajistit, aby školení na úrovni „Z“ splňovalo 100% kantorů. Zaměřit se na nově nastupující kolegy a kolegy důchodového věku.
- Zajistit odbornou obsluhu serveru na škole alespoň dvěma pedagogy.
- Zajistit průběžné seznamování s novými produkty v ICT na škole (softwarem, výukovými pořady, výpočetní technikou, digitální technikou. .)
- Zajistit průběžné proškolení v programu „Bakalář“.

Úkoly ve výuce na škole

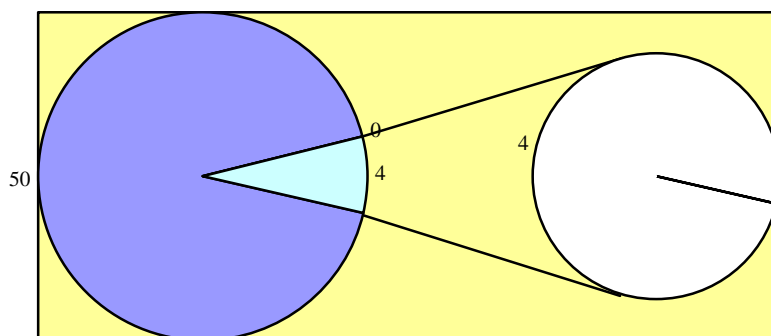
- Zapracovat koncepci výuky informatiky na škole do školního vzdělávacího programu SOVA.
- Aktualizovat a novelizovat školní web.
- Snažit se umožnit žákům přístup k výpočetní technice i během přestávek a osobního volna.
- Získat finanční podporu na modernizaci školní výpočetní techniky.

Umístění PC stanic



- Pracovní stanice umístěné v počítačových učebnách
- Pracovní stanice umístěné v nepočítačových učebnách, studovnách, školních knihovnách
- Pracovní stanice sloužící k přípravě pedagogického pracovníka na výuku a k jeho vzdělání

Stáří ICT vybavení



- Starší 5 let
- Novější – nevyhovuje standardu ICT
- Novější – vyhovuje standardu ICT

## 9. Zájmové vzdělávání: školní družina a školní klub

Školní rok: 2006/2007	Zpracovatel: Hlobeňová Barbora
-----------------------	--------------------------------

### 9.1 Školní družina

Oddělení	Počet žáků – pravidelná docházka	Počet žáků – nepravidelná docházka	Počet vychovatelek
1	26		1
2	17		1
3	27		1
celkem	70		3

### 9.2 Školní klub

Oddělení	Počet žáků – pravidelná docházka	Počet žáků – nepravidelná docházka	Počet vychovatelů
1	30	31	1
2			
3			
celkem	30	31	

### 9.3 Materiálně technické vybavení

<b>Prostory školní družiny, školního klubu</b>	4 herny ŠD, informační centrum, respirium, tělocvična, herní centrum Klokánek
<b>Vybavení školní družiny, školního klubu</b>	stolní tenis, kulečnický, stolní fotbálky, stolní hokej, televize, video, dvd, stolní hry, nový nábytek, počítače, spotřební materiál

#### **Komentář ředitele školy:**

Vybavení školního klubu a školní družiny je po stránce materiální na velmi nízké úrovni a žádá si celkovou obnovu. Škola se snaží v rámci svých finančních podmínek zmírnit tento stav. Ve školní družině dochází k obnově zastaralého nábytku, vyměnila se částečně podlahová krytina, do klubu se nakoupily zábavné hry. Škola plánuje výměnu hraček a didaktických her ve školní družině a klubu. Bude pokračovat dovybavování školním nábytkem a technikou.

#### **Akce – školní klub**

říjen - prosinec      turnaj - florbal  
leden - únor            turnaj - stolní tenis  
březen - duben        turnaj - stolní fotbálek  
květen – červen      turnaj - kulečnický

#### **Akce - školní družina**

#### **Tábor**

červenec - letní prázdniny - Nové Město pod Smrkem

### Víkendové akce

září	výlet –výstup na Klíč
říjen	výlet – výstup na Jedlovou
březen	výlet nočním Českolipskem + přespání ve škole /dvoudenní akce /
květen	výlet výstup na Tolštejn

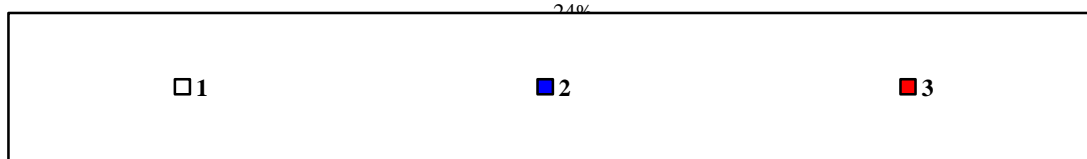
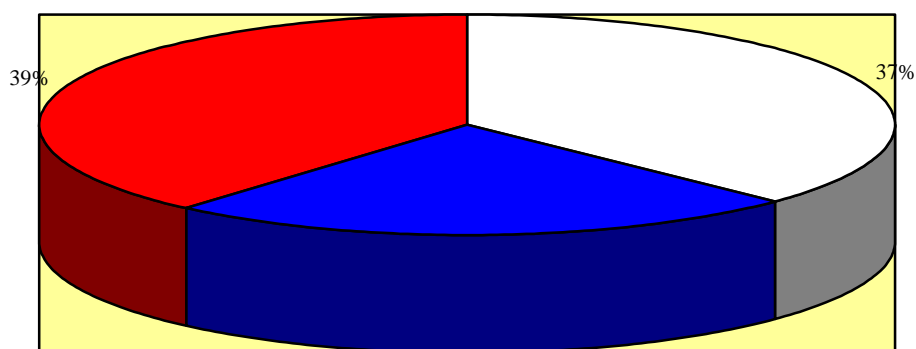
### Zajímavé akce

září	účast na akci „ Den bez aut „
říjen	účast na akci „ Den zvířat „ - muzeum návštěva dopravního hřiště
listopad	kouzelnické představení pro děti ze ŠD
prosinec	návštěva vánočních trhů – muzeum mikulášská nadílka vycházka do města – advent v Českém Lípě vánoční výzdoba, dárky, ozdoby, besídka
leden	výroba dárků k zápisu pro budoucí prvňáčky
únor	účast na výstavě „ Život pod zemí „ - muzeum karneval ve školní družině ekologická soutěž v odděleních
březen	recitační soutěž
duben	pěvecká soutěž celodružinová akce – rej čarodějnic s opékáním
květen	návštěva dopravního hřiště návštěva chovu koz, koní týden zdravé výživy
červen	vycházka „ Cesta za pokladem „ celodružinová akce – soutěžní odpoledne – netradiční hry družinový výlet do Zákup – zámek, koupaliště

### Účast na soutěžích

účast na celoškolské výtvarné soutěži – školní logo

Oddělení školní družiny



## 10. Žáci se speciálními vzdělávacími potřebami a mimořádně nadaní žáci

Školní rok: 2006/2007	Zpracovatel: Mgr. Petra Matysová
-----------------------	----------------------------------

### 10.1 Žáci se speciálními vzdělávacími potřebami

speciální vzdělávací potřeby	počet žáků	forma vzdělávání (individuální nebo skupinová integrace)	individuální vzdělávací plán
zdravotní postižení	93	6 dětí individuálně, 87 skupinově	ano
zdravotní znevýhodnění			
sociální znevýhodnění			

### 10.2 Mimořádně nadaní žáci – třídy s rozšířenou výukou

třída	rozšířená výuka předmětů	počet žáků
-----	-----	-----
-----	-----	-----
<b>celkem</b>		

### 10.3 Mimořádně nadaní žáci – přeřazení do vyššího ročníku

přeřazení mimořádně nadaného žáka do vyššího ročníku	počet
z ... třídy do ... třídy	-----
	-----

### 10.4 Podmínky pro vzdělávání

Podmínky pro vzdělávání žáků se zdravotním postižením a zdravotním znevýhodněním	ano	částečně	ne
odstraňování architektonické bariéry a provedení potřebné změny úpravy interiéru školy a třídy	Ano		
uplatňování principu diferenciací a individualizace vzdělávacího procesu při organizaci činností, při stanovování obsahu, forem i metod výuky	Ano		
umožňování žákovi používat potřebné a dostupné kompenzační pomůcky, vhodné učebnice a učební pomůcky přizpůsobené jeho individuálním potřebám	Ano		
zohledňování druhu, stupně a míry postižení nebo znevýhodnění při hodnocení výsledků	Ano		
uplatňování zdravotní hlediska a respektování individuality a potřeby žáka	Ano		
podporování nadání a talentu žáků se speciálními vzdělávacími potřebami vytvářením vhodné vzdělávací nabídky	Ano		
zkvalitňování připravenosti pedagogických pracovníků pro práci se žáky se speciálními vzdělávacími potřebami	Ano		
působení speciálního pedagoga ve škole, druhého pedagoga ve třídě, případně asistenta pedagoga v případě potřeby	Ano		
spolupráce s rodiči	Ano		
spolupráce s ostatními školami, které mají zkušenosti se		částečně	

vzděláváním žáků se speciálními vzdělávacími potřebami.			
<b>Podmínky pro vzdělávání žáků se sociálním znevýhodněním</b>	<b>ano</b>	<b>částečně</b>	<b>ne</b>
individuální nebo skupinová péče	Ano		
přípravné třídy			Ne
pomoc asistenta třídního učitele	Ano		
menší počet žáků ve třídě		částečně	
odpovídající metody a formy práce	Ano		
specifické učebnice a materiály	Ano		
pravidelná komunikace a zpětnou vazbu	Ano		
spolupráci s psychologem, speciálním pedagogem - etopedem, sociálním pracovníkem, případně s dalšími odborníky	Ano		
<b>Podmínky pro vzdělávání žáků mimořádně nadaných</b>	<b>Ano</b>	<b>částečně</b>	<b>ne</b>
individuální vzdělávací plány			
doplnění, rozšíření a prohloubení vzdělávacího obsahu			
zadávání specifických úkolů			
zapojení do samostatných a rozsáhlejších prací a projektů			
vnitřní diferenciací žáků v některých předmětech			
občasné (dočasné) vytváření skupin pro vybrané předměty s otevřenou možností volby na straně žáka			
účast ve výuce některých předmětů se staršími žáky			

#### **Komentář ředitele školy:**

*Na škole již druhým rokem pracuje školní poradenské centrum, které funguje pod vedením Poradenského institutu v Praze. Vedení školního poradenského pracoviště má na starost Mgr. Petra Matysová. Školní poradenské pracoviště (dále jen ŠPP) je již dva roky plně využíváno jak dětmi a jejich rodiči, tak všemi pedagogickými pracovníky. Jmenovaní klienti ŠPP navštěvují s důvěrou a potřebou komunikace o daném problému. ŠPP úzce spolupracuje s vedením školy, s výchovnou poradkyní a metodikem prevence. Společně řeší školní záležitosti a konkrétní případy. Pravidelně informuje (porady školy, nástěnka, osobní konzultace) své kolegy o postupech při řešení dané situace či o konečném výsledku. ŠPP denně ve stanovenou hodinu navštěvují děti s SPU a věnují se nápravám učení. Každé ráno mají „otevřené“ dveře i ty děti, které se potýkají s výchovnými. ŠPP konzultuje problémy s rodiči žáků s SPUCH, aby je připravilo na co nejlepší školní i domácí péči. ŠPP pořádá kurzy grafomotoriky pro předškoláky a zácvek jejich rodičů. ŠPP organizuje každý pátek besedy týkající se prevence sociálně patologických jevů se žáky 2. stupně. ŠPP spolupracuje s dalšími institucemi: logopedem, SPC, lékařem, PPP, metodiky, IPPP. Letošní léto ŠPP ve spolupráci s vedením školy otevřelo týdenní „Letní školičku“, kam přišli pozvaní žáčci a společnými silami si hravou formou zopakovali vše, co se ve škole naučili. Tato akce přinesla velký zájem ze strany rodičů i žáků školy, a proto již nyní byl stanoven další termín pro pokračování v roce 2008. Funkci ŠPP jako i pozici speciálního pedagoga na škole vnímáme velmi pozitivně a přínosně. Do budoucna se budeme snažit tuto službu rozšířit na post školního psychologa. .*

**11. Akce školy (výjezdy, kurzy, vystoupení, soutěže)**

Školní rok: 2006 / 2007	Zpracovatel: Mgr. Blažena Čapková
-------------------------	-----------------------------------

**11.1 Akce školy**

Typ akce	Počet zúčastněných tříd	Počet zúčastněných žáků	Poznámka (název akce, výsledek)
Výuka plavání	4	80	Plavecký výcvik
Lyžařský výcvik	7. ročníky	31	Jizerské hory
Ozdravný pobyt	10	108	
Exkurze	15	267	
Školní výlety	17	302	
Zahraníční výjezdy	dva	43	Itálie a Anglie
Žakovská vystoupení	23 -	331 25	Akademie školy Rádio Slovanka v ČRo
Koncerty	-	-	-
Výstavy	5 6 5	125 16 17	Svět pod mou nohou Výstava pejsků(Matylda vyhrála a Dastík dostal čestné uznání) Výstava drobných hlodavců
Soutěže	šest	151	Výtvarné, zpěv, Recitace, 5 proti 5, Sportovní soutěže a olympiáda školy je uvedena u p. uč. Hejlové
Olympiády	sedm tříd, šest olympiád	45	Okresní kolo 14 žáků
Jiné akce školy	8 akcí pořádané naší školou	1359	Den s Amosem Den Země Halloween Soví akademie Vánoční spaní se školními skřítky Putování s pohádkou  Vánoční a velikonoční turnaj v bowlingu Velikonoční Rychta

**11.2 Sportovní činnost**

Časové období	Název akce	Počet dětí	Umístění
<b>Září</b>	Streetball	35	1. místo 7. A
	5. - 7. tř. CH		2. místo 5. B
			3. místo 6. A

Časové období	Název akce	Počet dětí	Umístění
20. 9.	Brejchův memoriál	5	1. místo 1000 m - Jana Pajkrtová 2. místo 60 m - Jana Pajkrtová
23. 9.	Běh v Zahrádkách	6	1. místo Radka Bínová a Tomáš Hlubuček
28. 9.	Běh na Slunečnou	4	2. místo Radka Bínová
<b>Říjen</b>			
6. 10.	Atletický čtyřboj - Jablonné	5	1. místo Aleš Rydlo - hod míčkem 69, 5 m Celkové pořadí v družstvech - 7. místo
14. 10.	Běh v Doksech	5	2. místo Radka Bínová
11. 10.	Přespolní běh 4. - 5. tř. - Sosnová	5	
Říjen - listopad	Školní kolo ve vybíjené - dívky	36	1. místo 7. A 2. místo 5. B 3. místo 6. A
21. 10.	Běh v Jablonném	4	
<b>Listopad</b>			
25. 11.	Českolipský Superman opičí dráha, sprint	10	2. a 3. místo Lukáš Souček
Listopad - březen	Víkendový turnaj ve florbalu - Skalice	10	4. místo
<b>Prosinec</b>			
2. 12.	Českolipský Superman hod medicimbalem, šplh	8	3. místo Lukáš Souček a P. Psota
<b>Leden</b>			
13. 1.	Českolipský Superman skok z místa, angličáky	12	2. místo Tomáš Hlubuček
20. 1.	Českolipský Superman sprinty, skok vysoký	8	



Časové období	Název akce	Počet dětí	Umístění
Leden - únor	Školní kolo ve vybíjené - chlapci	36	1. místo 7. A 2. místo 6. A 3. místo 5. B
29. 1. - 4. 2.	Lyžařský kurz - Smržovka - Červená Karkulka	36	
		3 vedoucí	
<b>Březen</b>			
16. 3.	Běh v Novém Boru	3	
24. 3.	Běh v Sosnové	5	3. místo Tomáš Hlubuček
25. 3.	Skok vysoký Zákupy	4	
<b>Duben</b>			
3. 4.	Českolipská liga škol v atletice 60 m, hod míčkem	18	3. místo Petra Nováková 60 m 3. místo Tomáš Marx míček
11. 4.	Sport bez předsudků atletika Liberec	32	
12. 4.	Českolipská liga škol skok daleký, skok vysoký	15	3. místo Petra Nováková 327cm 2. místo Lukáš Souček 110 cm
19. 4.	Českolipská liga škol 60 m překážky, dálka chlapci, výška dívky	30	2. místo Milan Hrib 60 m přek. - 11, 8 s 2. místo Lukáš Souček dálka - 340 cm 3. místo Štěpán Hodač dálka - 401 cm 3. místo Petra Nováková výška - 100 cm
26. 4.	Českolipská liga škol 800 m	22	2. místo Jaroslav Ruč 3: 11, 01 min
	Celkové pořadí 3. místo Petra Nováková 2. místo Lukáš Souček		
	Celkové pořadí školy 2. místo		

Časové období	Název akce	Počet dětí	Umístění
duben	Sálová kopaná - 5. - 7. třída	8	3. místo ve skupině
	Sálová kopaná - 8. - 9. třídy	8	3. místo v soutěži
24. 4.	Coca Cola cup - kopaná Česká Lípa	12	3. místo ve skupině
<b>Květen</b>			
10. 5.	Sport bez předsudků ragby Liberec	32	
18. 5.	Minikopaná Zákupy - 8. a 9. třídy	8	6. místo v soutěži
30. 5.	Sport bez předsudků ragby Jablonec nad Nisou	32	
květen	Pohár rozhlasu v lehké atletice Zákupy (mladší)	8	15. místo ml. Žáci 5. místo ml. Žákyně
	(starší)	14	14. místo st. Žáci 14. místo st. Žákyně
	Jan Peter		7. místo vrh koulí 10, 98 m
<b>Červen</b>			
12. 6. - 20. 6.	20. ročník ranních běhů	85	1. místo Lukáš Souček, Lukáš Brůža - 15 km
20. 6.	Sport bez předsudků velký sportovní svátek Liberec	38	1. místo ml. Žáci - kopaná 1. místo st. Žáci - ragby
25. 6.	Školní olympiáda - 2. stupeň		nejlepší sportovci Petra Guštanová - 6. B Son Pham Ngoc 7. A Lukáš Lukačka 7. B Lukáš Šorčík 8. A Jiří Beneš 9. A
27. 6.	Školní olympiáda - 1. stupeň		

### 11.3 Mimořádné výsledky a úspěchy žáků

Název akce	Počet žáků	Výsledek, umístění
Jarní písnička	6. A Lukáš Ančíc	1. místo
Celorepublikový přebor ve stolním tenisu	6. A David Bochňák	6. místo

Dopravní soutěž	6. A Luboš Josl Ruda Dvořák Šárka Pacltová Bára Svobodová	3. místo – okresní kolo
Liga škol	160 žáků	2. místo
Recitace	5. B Kristýna Pohlodková	2. místo – okresní kolo
Fyzikální olympiáda	9. B Jan Pavlas	9. místo – okresní kolo
Český jazyk - olympiáda	9. A Michaela Čapková	11. místo – okresní kolo

**Komentář ředitele školy:**

Stejně jako předešlý rok je zúčastňování se různých sportovních, kulturních či vědomostních akcí a soutěží jednou z priorit naší školy. Vedení školy vytváří organizační a finanční podmínky pro to, aby se co nejvíce žáků mohlo těchto akcí zúčastnit. Pro 4. a 7. ročník je pořádán zimní výcvikový kurz spojený s ozdravným pobytem na horách. V letním období jsou pořádány ozdravné pobyty v přírodě. Vyučující odborných předmětů připravují tématické exkurze. Tématické exkurze v návaznosti na připravovaný školní vzdělávací program nejsou limitované a záleží jen na učiteli a žácích(rodicích) , jak budou korigovat finance a dostupnost exkurze každému žákovi. Většina vyučujících připravuje jeden školní výlet v rozsahu 1 - 3dny. Třídy I. stupně vyjíždějí na ozdravný pobyt k moři. Talentovaní žáci se účastní soutěží a olympiád s velmi dobrými výsledky. Na poli sportovním získáváme řadu významných ocenění. Součástí výroční zprávy je i příloha, podrobný přehled sportovní činnosti na škole. Ve významné krajské soutěži Liga ZŠ jsme získali krásné druhé místo. Zaměřujeme se i na oblastní soutěže. Velmi dobrých výsledků začíná dosahovat i regionální vysílání rádia Slovanka. Připravujeme i v rámci mediální výchovy spustit vysílání školní televize.

**12. Prevence sociálně patologických jevů**

Školní rok: 2006/2007	Zpracovatel: Mgr. Marie Gajdošíková
-----------------------	-------------------------------------

**12.1 Prevence sociálně patologických jevů**

	komentář
<b>Vzdělávání</b>	
Školní metodik prevence	Mgr. Marie Gajdošíková
Pedagogičtí pracovníci školy	Spolupracují s MP, VP a MSPJM, s poradenským centrem ZŠ Slovanka
<b>Školní vzdělávací program</b>	
Etika a právní výchova	Zařazena v rámci výuky v jednotlivých, hlavně společenskovedních předmětech (RV, OV, Dě, Kd, literární výchova, vlastivěda) , školní výlety, exkurze; Poradenské centrum ZŠ Slovanka – spec. Pedagog Mgr. Matysová Petra
Výchova ke zdravému životnímu stylu	Zařazena v rámci výuky v jednotlivých předmětech (RV, OV, PČ – zdravá výživa v přípravě pokrmů, CH, Př, Z) , na školních výletech a exkurzích Poradenské centrum ZŠ Slovanka – spec. pedagog Mgr. Matysová Petra
Preventivní výchova ve výuce jednotlivých předmětů	Řešení modelových situací v daných předmětech, v daném tématu – prevence úrazů – RV, Př, CH, F, LP, PČ, třídnické hodiny; Prevence SPJM – RV, OV, literární výchova, třídnické hodiny; Poradenské centrum – spec. pedagog
Formy a metody působení na žáky, které se zaměřují na osobnostní rozvoj a sociální chování	Rozhovor, pozorování, řízené pozorování, modelové situace, skupinové práce při výuce v RV, OV, PČ a ostatních předmětech, vstup MP v dané třídě, vstup MP a VP při jednání s rodiči na žádost třídního učitele; na školních výletech a exkurzích Poradenské centrum – spec. pedagog
<b>Organizace prevence</b>	
Minimální preventivní program	Zpracován školním metodikem prevence na základě daných metodických pokynů a ve spolupráci s metodikem prevence na oblasti Česká Lípa: <i>Metodický pokyn MŠMT ČR</i> čj. : 14 514/2000 – 51 k prevenci sociálně patologických jevů u dětí a mládeže <i>Metodický pokyn MŠMT ČR</i> čj. : 28 275/2000 - 22 k prevenci a řešení šikanování mezi žáky škol a školských zařízení <i>MŠMT ČR čj. 14 269/2001 - 26, pracovní řád pro zaměstnance škol a školských zařízení</i> <i>Metodický pokyn k zajištění bezpečnosti a ochrany zdraví dětí, žáků a studentů ve školách a školských zařízeních zřízených Ministerstvem školství, mládeže a tělovýchovy. Č. j. : 37 014/2005 - 25</i>

Využití volného času žáků	Škola nabízí volnočasové aktivity v rámci hracích ploch v budově ZŠ, kroužky - viz MPP ZŠ, volný čas žáků sleduje a vyhodnocuje třídní učitel každé třídy na I. a II. stupni ZŠ
Průběžné sledování podmínek a situace ve škole z hlediska rizik výskytu sociálně patologických jevů	Třídní učitele a další pedagogičtí i nepedagogičtí pracovníci získávají a zpracovávají informace o výskytu SPJM a tyto konzultují s MP, VP a s vedením ZŠ a se speciálním pedagogem v poradenském centru, zákonnými zástupci Specifická prevence SPJM v rámci peer - programu
Uplatňování forem a metod umožňující včasné zachycení ohrožených dětí	Ve vztahu k informacím z předchozího bodu jsou tyto inf. projednány se zákonnými zástupci, případně soc. pracovníky a kurátory, případně s PČR; rozhovor je proveden i s dětmi, jichž se daná řešená problematika přímo týká Specifická prevence SPJM v rámci peer - programu
Poradenská služba školního metodika prevence	Konzultace v rámci konzultačních hodin MP, na žádost pedagogických pracovníků individuálně nebo při PK, při jednání se zákonnými zástupci, při jednání se soc. pracovníky a kurátory, při jednání s PČR
Poradenská služba výchovného poradce	Konzultace v rámci konzultačních hodin MP, na žádost pedagogických pracovníků individuálně nebo při PK, při jednání se zákonnými zástupci, při jednání se soc. pracovníky a kurátory, při jednání s PČR
Zajištění poradenských služeb speciálních pracovišť a preventivních zařízení	spolupráce s PPP a s metodikem prevence p. Kuchtíkovou, spolupráce se sociálními pracovníky MU ČL, spolupráce s kurátory při MU ČL, spolupráce s PČR, spolupráce s Mgr. Veselou z MV, spolupráce s poradenským centrem na ZŠ Slovanka
Vybavení školy odbornými a metodickými materiály a dalšími pomůckami	výukové videokazety, materiály z výcvikových kurzů Zdravý životní styl pod vedením manželů Janíkových, materiály z kurzů Právo pro každého, metodické návody k práci v PP, závěrečná práce MP na téma primární prevence na ZŠ, prevence PJM
Školní řád (obsahuje zákaz nošení, držení, distribuci a zneužívání návykových látek v areálu školy a odpovídající sankce)	ano
Akce školy pro žáky k prevenci sociálně patologických jevů	- ve školním roce 2006/2007 probíhá specifická prevence v rámci kroužku peer - program v 8. ročníku pro ročníky na I. stupni ZŠ pro 4. a 5. ročníky a pro 6. ročníky II. Stupně ZŠ - specifická prevence je realizována pod vedením MP a speciálním pedagogem z poradenského centra ZŠ Slovanka (Mgr. Gajdošíková Marie, Mgr. Matysová Petra) - nspecifická prevence - viz akce školy zpracované Mgr. Čapkovou Blaženou - NSPP - viz MPP část - nabídka

	volnočasových aktivit pro žáky ZŠ v areálu ZŠ pod vedením pedagogických pracovníků
--	--

## 12.2 Počet výskytu sociálně patologických jevů, které škola řešila

Sociálně patologický jev	počet
Drogová závislost	5x řešeny případy, mající charakter experimentování s návykovými látkami, především s návykovými látkami obsahující THC, C <sub>2</sub> H <sub>5</sub> OH a nikotin; distribuce THC
Alkohol	0
Kouření	řešeny 3 případy konzumace návykové látky v prostorách školy (WC, školní pozemek)
Kriminalita a delikvence	0
Virtuální drogy (počítač, televize, video)	0
Patologické hráčství (gambling)	0
Záškoláctví	řešeno celkem 86 neomluvených hodin za druhé pololetí školního roku 2006/2007
Šikanování	řešeny 4 případy na druhém stupni ZŠ
Vandalismus	řešeny 4 případy - jeden případ na prvním stupni a tři případy na druhém stupni ZŠ
Násilné chování	průběžně během školního roku ve spolupráci s poradenským centrem ZŠ
Xenofobie	0
Rasismus	0

### Komentář ředitele školy:

Metodik prevence je na škole velmi důležitou osobou, která organizuje vzdělávací akce pro žáky i pedagogy, vyhodnocuje podmínky a situaci ve škole z hlediska výskytu sociálně patologických jevů a zajišťuje poradenskou službu rodičům a žákům. V současné době se připravuje poradenské pracoviště – poradenský tým školy, který bude zastoupen školním metodikem prevence, výchovným poradcem pro I. a II. stupeň a speciálním pedagogem. Očekáváme od ustanovení tohoto týmu, komplexnější řešení výchovně vzdělávací problematiky na škole.

Na dobré úrovni je také součinnost se sociálním odborem MěÚ, který pomáhá škole při řešení některých specifických problémů. Řešení prevence na škole spočívá v pořádání jednorázových akcí a poradenské službě, při tvorbě nového ŠVP S. O. V. A je potřeba se zaměřit na další formy a metody práce, aby žáci i ve vyučovacích hodinách byli postupně s touto problematikou seznamováni. K tomu je potřeba zajistit pro učitele vhodný studijní materiál, učebnice a učební pomůcky. Škola se i nadále řadí mezi školské instituce s nízkým výskytem patologických jevů.

**13. Program environmentálního vzdělávání, výchovy a osvěty**

Školní rok: 2006/2007

Zpracovatel: Mgr. Hana Vaňková

**13.1 Program environmentálního vzdělávání**

	komentář
<b>Vzdělávání</b>	
Školní metodik environmentálního vzdělávání	Hana Vaňková
Pedagogičtí pracovníci školy pro I. a II. stupeň	Andrea Broscheová, Jana Pacltová
<b>Školní vzdělávací program</b>	
Problematika environmentálního vzdělávání je zpracována v jednotlivých předmětech ŠVP	Na 1. st. je plán zpracován po jednotl. roč. , Na 2. st je po jednotl. předmětech.
Samostatný předmět environmentálního vzdělávání	Jako samostatný předmět se nevyučuje.
Pojmy „vztah člověka k prostředí, udržitelný rozvoj“ jsou nezbytným učivem při naplňování klíčových kompetencí	V učivu jednotlivých předmětů jsou tyto pojmy zpracovány.
Vzdělávání a výchova ve školní družině a školním klubu je také zaměřena na environmentální vzdělávání	Vycházky a výlety do přírody, podpora zdravého způsobu života, vhodně volená témata spol. četby, zaměření výtv. činností.
<b>Organizace environmentálního vzdělávání</b>	
Škola má zpracovaný program environmentálního vzdělávání	Program byl zpracován v obecných zásadách i konkrétně v jednotl. měsících.
Spolupráce školy s rodinou, obcí, podnikovou sférou, ostatními subjekty	Navázána spolupráce se sdružením ORSEJ při VI. muzeu. Při úklidu okolí dostáváme pomůcky z odb. život prostředí, účastníme se akcí domu dětí Libertinu. Rodiče spolupracují hl. formou sběru odpad. surovin.
Organizování celoškolských aktivit zaměřených na environmentální vzdělávání	Byl připraven projektový den ke Dni Země, úklid okolí školy. Třídy 3. B+4. B si vypracovaly a uskutečnily projekt Poznávání Lužických hor.
Spolupráce školy s dalšími základními školami, předávání si zkušeností	Spolupráce se ZŠ Klíč
Využívání středisek a center ekologické výchovy	Program pro 1. třídy,
Kontakty školy s nevládními organizacemi, zaměřenými na ekologickou výchovu	Spolupráce se sdr. ORSEJ+hnutí DUHA
Vybavení školy učebními pomůckami pro environmentální vzdělávání	Literatura, videokazety, monitorovací sada, různé karty, prac. listy, zasílané materiály.
Ekologizace provozu školy (šetření energií, třídění odpadů)	Máme automatické osvětlení chodeb, ventily na radiátorech, nádoby na tříděný odpad, pokračujeme v kompostování na škol. zahradě. Trvale , denně probíhá sběr papíru.
<b>Komentář ředitele školy:</b>	
<p>Environmentální výuka na škole má své pevné postavení. Základním nástrojem environmentálního vzdělávání ve škole je plán environmentální výchovy a vzdělávání na škole. V tomto plánu se snažíme vycházet především z regionálních podmínek a potřeb školy, města a kraje (třídění odpadu, sběr druhotných surovin, sběr léčivých bylin, úklid okolí školy, výsadba okrasných, užitkových a ohrožených stromů) Na škole byl založen chovatelský kroužek, který vede slečna Jitka Čechová. Žáci mají možnost v době volnočasových aktivit poznávat rozmanitá zvířátka naší i exotické fauny. Škola organizuje projektové dny, soutěže pro žáky a přednáškovou činnost. Malé je zatím využití environmentálního vzdělávání v jednotlivých vyučovacích předmětech. Škola se snaží podávat granty na modernizaci a vybavení odborné učebny (mikroskopy, přírodniny, modely, vycpaniny zvířat...) . Celou problematiku environmentální výchovy na škole koordinuje paní učitelka Vaňková.</p>	

## **14. Prevence rizik a školní úrazy**

Školní rok: 2006/2007	Zpracovatel: Mgr. Andrea Broscheová
-----------------------	-------------------------------------

### **14.1 Počet úrazů**

Počet záznamů v knize úrazů	83
Počet odeslaných záznamů o úrazech	16

### **14.2 Vyhodnocení úrazů**

Místo úrazu	Počet úrazů
V hodinách tělesné výchovy	41
V ostatních vyučovacích předmětech	3
Výlety a exkurze	2
Lyžařské kurzy	0
Výuka plavání	0
Přestávky ve škole	23
Školní družina a klub	14

### **14.3 Prevence rizik**

#### **Prohloubení preventivních rizik, které škola přijala**

V průběhu celého školního roku se věnovat problematice bezpečnosti a poskytování první pomoci (např. výuka Rv – téma Ochrana člověka za mimořádných událost, využití řady instruktážních videokazet k tématu první pomoc) . Opět další poučení žáků o bezpečném chování ve škole a mimo školu.

#### **Komentář ředitele školy:**

Přetrvávajícím problémem je vysoký výskyt úrazovosti žáků v hodinách tělesné výchovy. Druhou rizikovou oblastí jsou přestávky školy. Škola se snaží v rámci vytváření relaxačních koutů a herního centra systemizovat péči o žáky v době přestávek. V hodinách tělesné výchovy dochází v průběhu školního roku k opakovanému poučení žáku o bezpečnosti a chování na hodinách Tv. Škola se snaží žákům školy vytvořit prostředí k relaxaci nebo naopak k smysluplné fyzické aktivitě během volna. Tato aktivita je jednou z priorit školy. Převážná část úrazů o přestávkách je způsobena nahromaděnou fyzickou aktivitou (honičky, poštuchování, předvádění se. .) . Část úrazů byla způsobena i materiálně technickým zázemím školy (nerovnost chodeb) . Tento problém škola již řeší a s opravou nejpostiženějších míst začne do konce roku 2007. Preventista BOZP ve spolupráci s učiteli předkládá řediteli školy zlepšující návrhy na minimalizaci školní úrazovosti. Všichni žáci a učitelé jsou vždy na začátku školního roku proškoleni v BOZP a PO školy. V rámci poskytnutí první pomoci na škole, jsou průběžně proškoleni vybraní kantoři(tělocvikáři, vedení školy, zástupci I. a II. stupně) .



## 15. Spolupráce školy s rodiči

Školní rok: 2006/2007	Zpracovatel: Mgr. Kateřina Černá
-----------------------	----------------------------------

### 15.1 Formy spolupráce

Formy spolupráce	komentář
Školská rada	1. 9. 2005
Občanské sdružení při škole	SRPDŠ, 28. 6. 2007 byly zvoleny nové členky vedení SRPDŠ: předsedkyně – pí Höbelt (4. C) , pokladník – pí Truhlářová (5. B)
Třídní schůzky, konzultace pro rodiče	3x třídní schůzky, 2x konzultační odpoledne
Školní akce pro rodiče	Den otevřených dveří, výstavy, akce pro budoucí prvňáky – Škola hrou, Prázdninová školička - edukační týden o prázdninách pro žáky nejen naší školy.
Školní časopis, televize, rádio	Časopis SOVÍK, vysílání rádia Slovanka, připravované vysílání školní televize SOVA

#### **Komentář ředitele školy:**

Školská rada se schází pravidelně 4x do roka. Projednala rozpočet školy, přípravu nového školního roku, schválila školní řád, výroční zprávu a kritéria - osnovu pro vlastní hodnocení školy. Zástupci zřizovatele podpořili několik akcí - rekonstrukce sociálního zařízení a plošinu pro imobilní žáky, výměnu podlahové krytiny na II. stupni. Občanské sdružení pracuje samostatně bez kooperace s radou školy.

Třídní schůzky i informační odpoledne jsou součástí informačního systému školy, velký zájem ze strany rodičů je o třídní schůzky (říjen, duben) mnohem menší zájem je o konzultace s vyučujícími. Každý vyučující má pevně stanoveny konzultační hodiny jednou týdně.

Škola vydává časopis Sovík, který je určen žákům a rodičům. Ohlas na tento časopis je velmi dobrý. Na škole pracuje v rámci mediální výchovy i rozhlasový klub žáků - rádio Slovanka. Toto rádio pod vedením p. zástupce Tomáše Policera dosáhlo v tomto školním roce velmi pěkných úspěchů. Jeho činnost přesahuje už hranice našeho regionu. Žáci z rádia Slovanka vysílali z Prahy, přesně řečeno z rádia Radiožurnál, kde se stali součástí vysílání na téma Děti vám to řeknou s Pavlínou Volfovou. V současné době dochází k přípravě vysílání z regionálního rádia Krystal. Ve škole je hlavním vysílacím časem pátek.

Spolupráce s rodiči je na dobré úrovni, je to ale oblast, která je potřeba neustále rozvíjet, zkvalitňovat a zlepšovat.

## 16. Vyřizování stížností, oznámení podnětů

Školní rok: 2005/2006

Zpracovatel: Mgr. Václav Špetlík

### 16.1 Stížnosti proti rozhodnutím ředitele školy podle správního řádu

Stížnosti proti rozhodnutím ředitele školy podle zákona č. 500/2004 Sb. , správní řád			
Datum podání	Obsah stížnosti	Stěžovatel	Stížnost vyřídil
- - - - -	- - - - -	- - - - -	- - - - -
- - - - -	- - - - -	- - - - -	- - - - -

### 16.2 Stížnosti proti podmínkám, průběhu a výsledkům vzdělávání

Stížnosti proti podmínkám, průběhu a výsledkům vzdělávání			
Datum podání	Obsah stížnosti	Stěžovatel	Stížnost vyřídil
- - - - -	- - - - -	- - - - -	- - - - -
-	- - - - -	- - - - -	- - - - -

### 16.3 Stížnosti v oblasti pracovněprávních vztahů

Stížnosti v oblasti pracovněprávních vztazích			
Datum podání	Obsah stížnosti	Stěžovatel	Stížnost vyřídil
Červenec 2007	Nesouhlas s odebráním nenárokové složky platu	Mgr. T. Martinec	Zřizovatel školy Mgr. T. Vlček

#### Komentář ředitele školy:

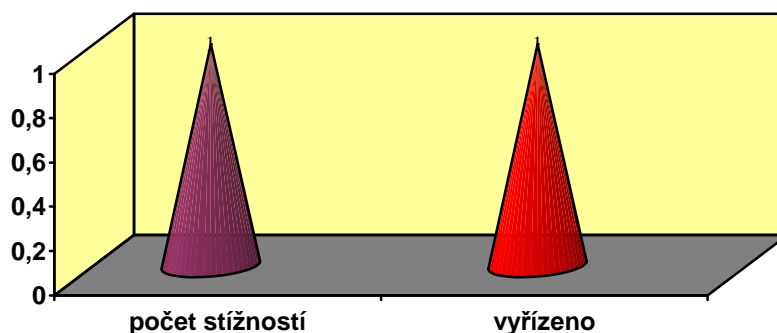
Stížnosti proti rozhodnutí ředitele školy ve správním řízení ani stížnosti na průběh a výsledky ve vzdělání nebyly žádné. Škola se snaží řešit určitá nedorozumění mezi rodiči a školou v rámci výchovy a vzdělání žáků, vzájemným dialogem a hledáním společného postupu při řešení výchovy a vzdělání žáků na škole. Stížnost v oblasti pracovně právní byla řešena jedna a to v rámci kompetence zřizovatele tj. MěÚ v České Lípě.

§ 175 zákona č. 500/2004 Sb. , správní řád

§ 174 odst. 4 zákona č. 561/2004 Sb. , školský zákon.

§ 25c odst. 7 zákona č. 65/1965Sb. , zákoník práce

Počet stížností



**17. Ukazatele rozpočtu a přehled dalších jeho prostředků**

Rok: 2006

Zpracovatel: Hedvika Šabaková

**17.1 Plnění závazných ukazatelů rozpočtu**

v tis. Kč

Ukazatele stanovené krajským úřadem		Stanoveno rozpočtem (konečný stav po úpravách)	Stav k 31. 12.
Závazné ukazatele	Přímé NIV celkem	16233560	0
	z toho	- Platy	-
		- OON	450
	Limit počtu zaměstnanců	51, 86	49
Orientační ukazatele	Odvody	4007539	0
	FKSP	228995	0
	ONIV	546911	0
Prostředky poskytnuté a stanovené zřizovatelem		Stanoveno rozpočtem (konečný stav po úpravách)	Stav k 31. 12.
Závazné ukazatele	Příspěvek NIV	4331850	0
	Příspěvek na investice	100000	0
	Příjmy	4431850	0

**17.2 Plnění dalších ukazatelů rozpočtu**

v tis. Kč

Prostředky	Stanoveno rozpočtem (konečný stav po úpravách)	Stav k 31. 12.
Peněžní fondy		
Fond odměn	-	326980
Fond rezervní	-	8609869
Fond investiční	-	0
Účelové prostředky kapitoly MŠMT		
Prostředky na SIPVZ	47300	0
	-	-
Další zdroje		

**Komentář ředitele školy**

Je nutné se zaměřit na dodržování závazného ukazatele - limit počtu pracovníků. Klesající průměrný počet žáků především na I. stupni a počty dělených hodin by v příštích letech mohl ohrozit dodržení tohoto ukazatele, následně by škola musela řešit problémy s platy zaměstnanců. Zatím je situace stabilizovaná a výhledově nepředpokládáme snížení stavu zaměstnanců.

## **18. Finanční vypořádání dotací, vyúčtování a použití dalších prostředků**

Rok: 2006

Zpracovatel: Hedvika Šabaková

Obsah:

- A Finanční vypořádání dotací
- B Vyúčtování prostředků NIV
- C Použití dalších prostředků rozpočtu
- D Hospodářský výsledek

A Finanční vypořádání dotací

### **18.1 Finanční vypořádání dotací ze státního rozpočtu podle § 6 odst. 1 vyhlášky č. 551/2004 Sb.**

v tis. Kč

Účelový znak	Ukazatel	Poskytnuto k 31. 12.	Použito k 31. 12.	Vratka při finančním vypořádání	
33353	Přímé NIV celkem	16233560	16233110	450	
	z toho	- Platy	11449665	11449215	450
		- OON	450	450	0
		- Ostatní (pojistné + FKSP + ONIV)	4783445	4783445	0
33245	Státní informační politika	47300	47300	0	
		-	-	-	
		-	-	-	
-	<b>Neinvestiční dotace celkem</b>	16280860	16280410	450	

### **18.2 Vyúčtování prostředků NIV – sumář (poskytnutých dle § 180 zákona č. 561/2004 Sb.)**

v tis. Kč

Ukazatel	Hlavní činnost		Doplňková činnost	
	Rozpočet	Stav k 31. 12.	Rozpočet	Stav k 31. 12.
Náklady celkem		6031320, 90	-	489187, 29
Příjmy (výnosy) celkem	4431850	1535862, 66	-	595866, 50
Hospodářský výsledek	- -	63608, 24	- -	106679, 21

### **18.3 Vyúčtování prostředků NIV – podrobný rozpis (poskytnutých dle § 180 zákona č. 561/2004 Sb.)**

a) Hlavní činnosti

v tis. Kč

Nákladové položky	Rozpočet	Stav k 31. 12.
Potravin		1446694, 59
Prádlo, oděv a obuv		
Knihy, učební pomůcky	95000	95208, 10

Výroční zpráva o činnosti školy: 2006 – 2007 - Finanční vypořádání dotací, vyúčtování a použití dalších prostředků

Nákladové položky	Rozpočet	Stav k 31. 12.
DHM	300000	992081, 70
Nákup materiálu j. n.	200000	175634, 80
Voda	250000	47518, 65
Teplo	1422000	1481790, 50
Elektrická energie	350000	267214, 56
Plyn	15000	17520
Služby pošt	10000	6691, 90
Služby telekomunikací	85000	73566, 50
Služby peněžních ústavů	25000	17811
Spotřeba PHM	3000	4302
Školení a vzdělávání	2000	6250
Zpracování mezd a účetnictví	90000	100658, 50
Nákup služeb j. n.	280000	165499, 80
Drobné opravy a údržba	683540	807758
Programové vybavení	10000	11334, 30
Vybavení ICT	-	-
Cestovné	1000	152
Pokuty a penále	-	694
Plavání	32000	60440
Pojištění	10460	10460
Liberecko bez předsudků	10000	10000
Úřad práce - os. asist. mzdy	117850	117850
30% spoluúčast SIPVZ	-	14190
Investice - malotraktor	100000	100000
navýšení dotace	340000	
Náklady celkem	4431850	6031320, 90
Příjmové položky	Rozpočet	Stav k 31. 12.
Příspěvek zřizovatele	4431850	
Úplata za školní stravování		1407399, 50
Úplata za předškolní vzdělávání		
Úplata za zájmové vzdělávání		111312
Další příjmy - úroky		17151, 16
Příjmy celkem		
<b>Hospodářský výsledek</b>		<b>1535862, 66</b>

b) Doplnková činnosti

v tis. Kč

Nákladové položky	Rozpočet	Stav k 31. 12.
Potraviny	-	-
Prádlo, oděv a obuv	-	-
Knihy, učební pomůcky	-	13556, 40
DHM	-	11900
Nákup materiálu j. n.	-	4027, 10
Voda	-	73581, 35
Teplo	-	88336, 50
Elektrická energie	-	61038, 44
Plyn	-	-
Služby pošt	-	-
Služby telekomunikací	-	-

<b>Nákladové položky</b>	<b>Rozpočet</b>	<b>Stav k 31. 12.</b>
Služby peněžních ústavů	-	-
Nájemné	-	-
Školení a vzdělávání	-	-
Zpracování mezd a účetnictví	-	-
Nákup služeb j. n.	-	2708
Drobné opravy a údržba	-	-
Programové vybavení	-	-
Vybavení ICT	-	-
Cestovné	-	-
Odpisy	-	-
RN ŠJ - vedl. činnost	-	133929, 50
Mzdy vč. odvodů ZS, ŠJ	-	88110
Sponzorské dary	-	12000
Náklady celkem	-	489187, 29
<b>Příjmové položky</b>	<b>Rozpočet</b>	<b>Stav k 31. 12.</b>
Stravné RN, OS	-	219367, 50
Ostatní	-	5266
Pronájmy	-	359233
Sponzorské dary	-	12000
	-	
Příjmy celkem	-	595866, 50
<b>Hospodářský výsledek</b>		<b>106679, 21</b>

#### 18.4 Použití peněžních fondů

<b>Ukazatel</b>	<b>Rozpočet</b>	<b>Použito k 31. 12.</b>
Fond odměn	-	0
Fond rezervní	-	531083, 92
Fond rozvoje	-	0

v tis. Kč

#### 18.5 Použití dalších zdrojů

<b>Ukazatel</b>	<b>Rozpočet</b>	<b>Použito k 31. 12.</b>
-	-	-

v tis. Kč

#### 18.6 Použití investic

<b>Ukazatel</b>	<b>Rozpočet</b>	<b>Použito k 31. 12.</b>
investice - malotraktor	100000	100000

v tis. Kč

#### 18.7 Upravený hospodářský výsledek

<b>Ukazatel</b>	<b>Kč</b>
Hospodářský výsledek z hlavní činnosti	- 63603, 24
Hospodářský výsledek z doplňkové činnosti	106679, 21
Hospodářský výsledek celkem k 31. 12. 2006 (před zdaněním)	43070, 97
Předpokládané zdanění	-
<b>Celkem po zdanění</b>	<b>43070, 97</b>
Dodatečné odvody a vratky	-
Úhrada ztráty z minulých let	-
Další položky upravující hospodářský výsledek	-
<b>Upravený hospodářský výsledek (zisk +, ztráta -)</b>	<b>-</b>

v Kč

### 18.8 Krytí zhoršeného hospodářského výsledku

v Kč

Ukazatel	Kč	
Ztráta z hospodaření celkem	-	
Krytí ztráty	na vrub rezervního fondu	-
	z rozpočtu zřizovatele	-
	ze zlepšeného hospodářského výsledku v příštím roce	-
	jiným způsobem*	-

\* Podrobněji rozvést v komentáři

### 18.9 Návrh na rozdělení zlepšeného hospodářského výsledku

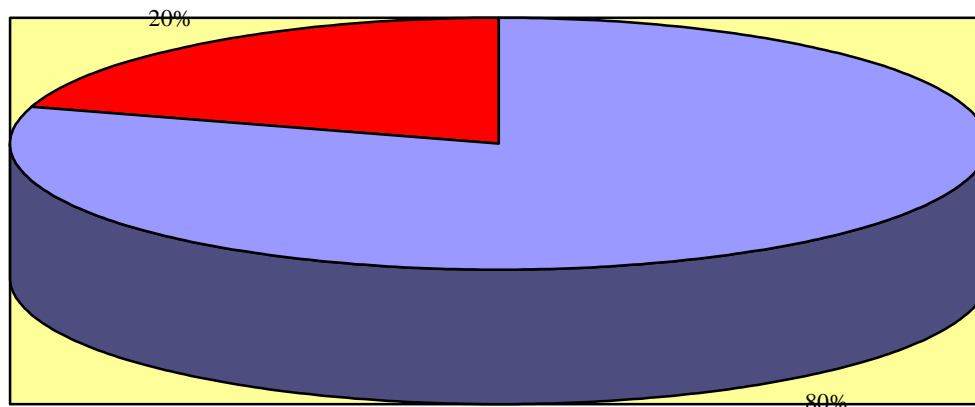
v Kč

Ukazatel	Stav k 31. 12. ...	Návrh na rozdělení	Stav po rozdělení (sl. 4 = sl. 2 + sl. 3)
1	2	3	4
Ztráta z minulých let	-	-	-
Rezervní fond	86098, 69	24985, 97	111084, 66
Fond odměn	326980	1	326981
Odvod do rozpočtu zřizovatele	-	-	-
	Celkem	24986, 97	

#### Komentář ředitele školy:

Rada města schválila hospodářský výsledek školy bez připomínek a schválila jeho rozdělení do fondů.

#### Náklady a příjmy



■ Náklady celkem

■ Příjmy (výnosy) celkem

**19. Rozbor hospodaření, ukazatele nákladovosti**

Rok: 2006

Zpracovatel: Hedvika Šabaková

Podobu rozboru hospodaření s finančními prostředky státního rozpočtu vymezuje směrnice MŠMT čj. 19963/2005 - 44. V souladu s touto směrnicí se rozbor hospodaření skládá ze dvou částí:

- rekapitulace čerpání přímých NIV ve struktuře obdobné vyúčtování dotací (poskytnuto, použito, vratka) ,
- údaje o nákladovosti jednotlivých součástí školy.

**19.1 Rekapitulace čerpání přímých NIV (podle § 6 odst. 1 vyhlášky č. 551/2004 Sb.)**

v tis. Kč

Účelový znak	Ukazatel	Poskytnuto k 31. 12.	Použito k 31. 12.	Vratka při finančním vypořádání	
33353	Přímé NIV celkem	16233560	16233110	450	
	z toho	- Platy	11449665	11449215	450
		- OON	450	450	0
		- Ostatní (pojistné + FKSP + ONIV)	4783445	4783445	0
33245	Státní informační politika	47300	47300	0	
	-	-	-	-	
	-	-	-	-	
-	<b>Neinvestiční dotace celkem</b>	16280860	16280410	450	

**19.2 Ukazatele nákladovosti**

Ukazatel	Řádek číslo	Skutečné náklady k 31. 12. ....	Jednotka		
Přímé NIV celkem	1	16233110	Kč		
z toho:	mzdové prostředky	2	11449215	Kč	
	v tom:	na pedagogické pracovníky	2a	9341399	Kč
		na nepedagogické pracovníky	2b	2108266	Kč
	ONIV celkem	3	546911	Kč	
	z toho:	na učebnice, učební pomůcky a školní potřeby	3a	423604, 95	Kč
na DVPP		3b	23650	Kč	
<b>Skutečné výdaje na jednotku výkonu</b>					
Přepočtený počet jednotek	4	470	osoba		
Přímé náklady na vzdělávání na jednotku výkonu	ř. 1 / ř. 4	34538, 53	Kč/osoba		
Mzdové náklady na jednotku výkonu	ř. 2 / ř. 4	24360, 03	Kč/osoba		
ONIV na jednotku výkonu	ř. 3 / ř. 4	1163	Kč/osoba		
Náklady na učebnice, učební pomůcky a školní potřeby na jednotku výkonu	ř. 3a/ř. 4	901, 29	Kč/osoba		
Náklady na DVPP na jednotku výkonu	ř. 3b/ř. 4	50, 32	Kč/osoba		
<b>Skutečné náklady na zaměstnance</b>					
Přepočtený počet zaměstnanců	5	49	osoba		



v tom:	pedagogičtí pracovníci	5a	34, 5	osoba
	nepedagogičtí pracovníci	5b	14, 5	osoba
Mzdové prostředky na zaměstnance		ř. 2 / ř. 5	233657, 44	Kč/osoba
Mzdové prostředky na pedagogického pracovníka		ř. 2a/ř. 5a	270765, 18	Kč/osoba
Mzdové prostředky na nepedagogického pracovníka		ř. 2b/ř. 5b	145397, 65	Kč/osoba

### 19.3 Počet výkonů (dětí, žáků, stravovaných atd.)

Součást školy	Počet výkonů ve školním roce		Přepočtený počet výkonů
	2006/2007	2005/2006	
1	2	3	4
Mateřská škola	-	-	-
Základní škola	470	-	-
Školní družina	76	-	-
Školní jídelna	406	-	-
Školní klub	50	-	-
ZŠ Klíč + MŠ Sovička	52	-	-

### 19.4 Neinvestičních výdaje na 1 žáka

v tis. Kč

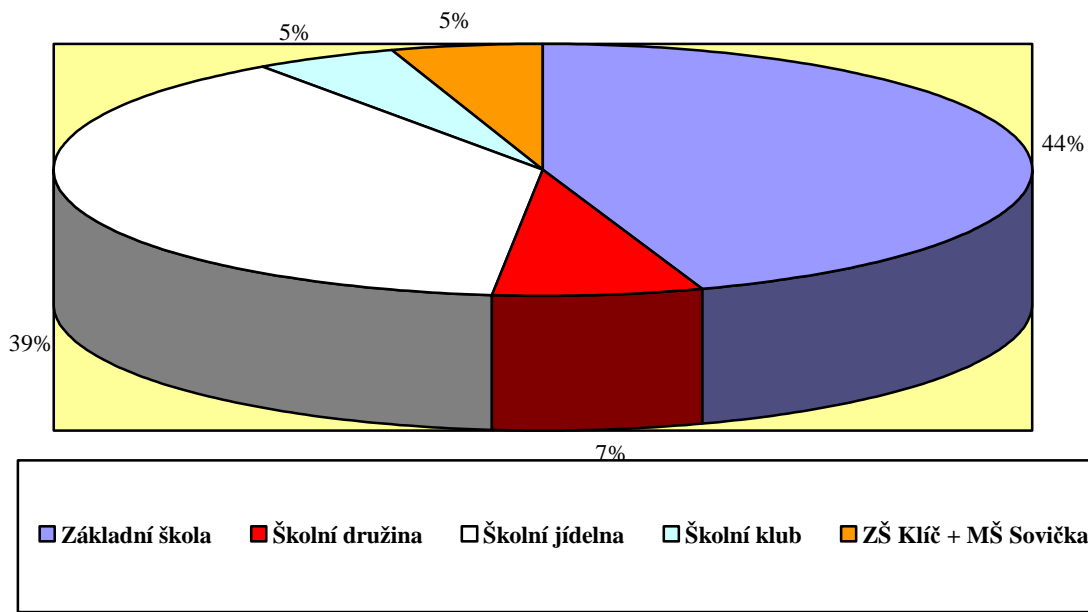
Nákladové položky	Náklady celkem	Náklady na 1 žáka (dítě)
Potraviny	1446694, 59	3078, 07
Prádlo, oděv a obuv		
Knihy, učební pomůcky	95208, 50	202, 13
DHM	992081, 70	2118, 81
Nákup materiálu j. n.	175634, 80	373, 69
Voda	47518, 65	101, 10
Teplo	1481790, 50	3165, 51
Elektrická energie	267214, 56	557, 90
Plyn	17520	37, 28
Služby pošt	6691, 90	14, 24
Služby telekomunikací	73566, 50	156, 52
Služby peněžních ústavů	17811	37, 90
Spotřeba PHM	4302	9, 15
Školení a vzdělávání	6250	13, 30
Zpracování mezd	100658, 50	213, 97
Nákup služeb j. n.	165499, 80	352, 02
Drobné opravy a údržba	807758	1718, 63
Programové vybavení	11334, 30	24, 12
Vybavení ICT	14190	30, 19
Cestovné	152	0, 62
Pokuty a penále	694	1, 48
Pojištění	10460	22, 25
Liberecko bez předsudků	10000	21, 28
Mzdy os. asistentky - Úřad práce	117850	250, 74
Plavání	60440	128, 60
Celkem	5931320, 90	12629, 64
Příjmové položky	Příjmy celkem	Příjmy na 1 žáka (dítě)
Úplata za školní stravování	1407399, 50	3457, 98
Úplata za předškolní vzdělávání	-	-
Úplata za zájmové vzdělávání	111312	883, 43
Další příjmy - úroky	17151, 16	36, 49
Celkem	1535862, 66	1386, 42

Neinvestiční výdaje	<b>4395458, 24</b>	<b>11240, 22</b>
Dotace MěÚ na 1 žáka (1 dítě) v roce 2006 4231850/470		<b>9216, 70</b>
<b>Neinvestiční výdaje na 1 žáka (1 dítě) po odečtení dotace</b>		<b>2026, 52</b>

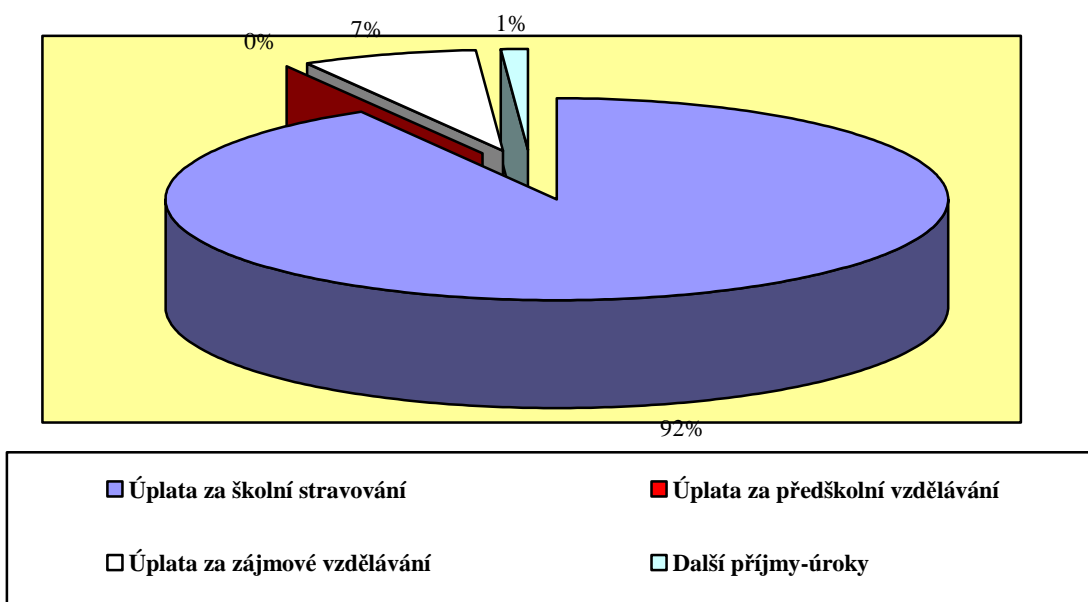
**Komentář ředitele školy:**

Neinvestiční výdaje na 1 žáka v ZŠ po odečtení dotace je 2 026, 52 Kč

**Počet výkonů**



**Počet výkonů**



**20. Materiálně - technické podmínky vzdělávání**

Školní rok: 2005/2006

Zpracovatel: Mgr. Václav Špetlík

**20.1 Materiálně - technické podmínky vzdělávání**

Prostředí, prostory a vybavení školy	komentář
budovy, učebny, herny a další místnosti a jejich estetická úroveň	Školní budova je 36let stará, postupnými opravami a údržbou se snažíme udržet přijatelný technický stav školních budov, za nejdůležitější opravy považujeme: výměna oken, generální oprava rozvodů(voda, kanalizace a topení) , dokončit výměnu školního nábytku, začít s výměnou podlahových krytin, oprava tělocvičen(podlaha v malé tělocvičně) a odborných učeben. Škola spravuje dvě tělocvičny a jedno herní centrum.
členění a využívání prostoru ve školách s více součástmi	Škola se sestává z komplexu tří budov. I a II. stupeň se nachází v hlavní budově, školní jídelna a školní družina sídlí v pavilonu C. Spojující koridor s hlavní budovou je však nevyhovující(částečné zakrytí, špatné stavební provedení. .) . Od roku 2005 funguje ve škole herní a zábavné centru, které ve spojení se školním klubem vytváří pro žáky relaxační zázemí nejen v odpoledních hodinách, ale i o přestávkách. V tomto školním roce došlo k rozšíření o školní trampolínu a Air hokej.
odborné pracovny, knihovny, studovny, multimediální učebny	Přetrvávajícím problémem je nedostatečné a zastaralé vybavení odborných učeben. Učebny Fy, Ch, Informatika a Hv je nutné modernizovat a rekonstruovat. Svépomocí byla zřízena multimediální učebna. Jsou činěny kroky v získání finančních prostředků ze SEF na vybavení a modernizaci ICT učebny. Škola vybavuje na základě RVP všechny třídy počítačem s připojením na internet. Tento rok proběhne modernizace školní knihovny a studovny.
odpočinkový areál, zahrady, hřiště	Škola má odpočinkový areál a hřiště - opět velmi zastaralý a pro potřeby školy méně vyhovující. V tomto roce byla zpracována studie pro generální rekonstrukci našeho sportovního areálu - firma Linhart s. r. o. Školní zahrada prochází postupnou obnovou - nová výsadba ovocných stromků ve školním sadu, redukce školních pozemků. Vytváření školního arboreta. Přemístění školního skleníku a jeho oprava. Škola získala finanční prostředky z MěÚ v České Lípě na revitalizaci školního sadu.

<p>koncertní, taneční sály, ateliéry, nahrávací studia, akustické a případné další fyzikální vlastnosti prostorů používaných pro výuku</p>	<p>Bohužel tyto prostory školy nevlastní. Přesto cítíme nutnost se touto problematikou zabývat a hledat cestu(investice) k naplnění myšlenky vybudování školního kulturního sálu.</p>
<p>vybavení učebními pomůckami, hračkami, stavebnicemi, hudebními nástroji, sportovním nářadím apod.</p>	<p>Vybavení školy učebními pomůckami je v rámci přidělených prostředků nedostatečné. Škola se snaží formou projektů a grantů získávat peníze na modernější vybavení pomůckami a učebnicemi. Je nutné se zaměřit na vybavení školní družiny a školního klubu, aby vznikl odpovídající relaxační a zábavný prostor pro žáky. Přetrvávajícím problémem je kvalita sportovního nářadí a náčiní. Jedná se o věci staré 36let a mnohdy ještě starší - převod. V tomto roce část věcí převedeno ze Speciálních školy Radost v České Lípě.</p>
<p>vybavení žáků učebnicemi, učebními texty</p>	<p>Vybavení učebnicemi a učebními pomůckami bylo dostatečné. Složitější je nakupovat učebnice podle potřeby učitelů a rodičů se stávajícím rozpočtem. Velmi finančně náročné je nakupovat nové učebnice v souladu s naplňováním zaváděného RVP na škole. Finanční náročnost nás nutí velmi střídavě a promyšleně nakupovat učebnice pro školu a dané ročníky.</p>
<p>vybavení kabinetů, laboratoří a učeben pomůckami</p>	<p>Vybavení kabinetů je značně zastaralé. Škola se snaží v rámci svého rozpočtu reagovat na obnovení didaktických pomůcek, ale jen základních, většinou sloužících více ročníkům najednou. O vybavení kabinetů novým nábytkem nemá cenu asi ani hovořit. Škola v rámci svých možností vybavuje kabinety repasovanou výpočetní technikou a vytváří intranetové učitelské prostředí. Vybavení laboratoří je staré 36let a je zcela evidentní, že modernizace je více než nutná. Bohužel investice do obnovy jedné učebny se pohybují okolo 700tis.</p>
<p>dostupnost pomůcek, techniky, informačních zdrojů a studijního materiálu</p>	<p>Škola spravuje na 50 počítačů různé konfigurace. Přesto si myslíme, že s výpočetní technikou držíme krok. Škola vlastní dataprojektor, nový zpětný projektor. V informační centru je vytvořena půjčovna audio - video nosičů. Je zabezpečeno vysílání naučných pořadů na UPC direkt(přírodovědné, jazykové a historické pořady - po celou dobu výuky i v odpoledních hodinách) Škola odebírá periodika z oblasti výpočetní techniky, psychologie a pedagogiky.</p>

**Komentář ředitele školy:**

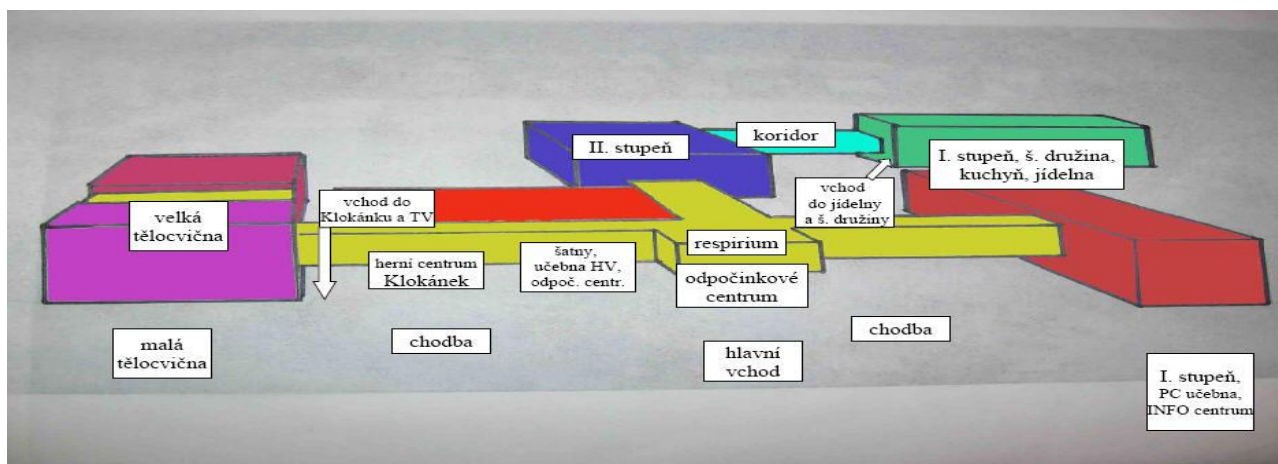
V celém objektu školy byly prováděny veškeré pravidelné revize a periodické kontroly. Škola je v provozu již 36 let. Je to období, kdy by na škole měla být provedena revize a modernizace některých důležitých stavebních součástí. Jedná se především o výměnu starých litinových rozvodů vody, generální opravu oken, generální opravu střechy školy. Prosklenou částí respiria uniká značné množství tepla. V zimě se tato část nevypotí a v létě je zde značné teplo. Sklo je také vypálené od sluníčka a je náchylnější na mechanické poškození.

Tolik potřebné šatny, které byly vybudovány před dvěma roky, jsou pro školu předimenzované. Škola se snaží zbývající prostor využít pro herní aktivity žáků během jejich volna. Bohužel náklady na vytápění a osvětlení jsou vzhledem k využitelnosti tohoto prostoru dosti vysoké.

Rovněž obě tělocvičny vyžadují další úpravy a opravy. Zejména podlahové kritiny jsou v havarijním stavu - viz zápis z revize tělovýchovného náradí a náčiní. Budeme žádat zřizovatele o výměnu podlahové krytiny v obou tělocvičnách.

V minulých letech byl zpracován projekt na spojovací koridor mezi základní školou a školní jídelnou. Tato akce byla realizována. Bohužel musíme konstatovat, že opět s některými nedostatky. V první řadě je tento koridor zastřešen nevhodným materiálem – neustále poškozován, zatéká voda, praská, je propalován...a dále ze zdravotního hlediska pro žáky a učitele zcela nevyhovující – v zimě zasněžení přístupu, při dešti mokro, teplotně nevyhovující. Dle finančních prostředků bude nutno řešit tuto situaci a přijmout takové opatření, které tento stav alespoň zmírní.

Z dalších problémů, které nás trápí je přístupová cesta k tělocvičně školy, školnímu hřišti a školní družině. Mezi další bolestivá místa v údržbě školy patří oplocení pozemku. Stálou devastací plotových dílců vandaly dochází k rozplétání, potrhání, zlámání plotové výplně. Škola se snaží v rámci svých možností tento stav alespoň částečně zmírnit, ale již nyní by bylo potřeba provést generální opravu nejenom plotu, ale také podezdívek.



**21. Výsledky inventarizace majetku**

Školní rok: 2006/2007	Zpracovatel: Hedvika Šabaková
-----------------------	-------------------------------

**21.1 Inventarizovaný majetek**

Druh majetku		Inventarizace ke dni 31. 12. 2006	Celková hodnota k 31. 12. 2006
Nehmotný investiční majetek	D	-	-
Hmotný investiční majetek	F	-	23436314, 55
Pozemky	D	-	
Drobný nehmotný majetek	D	-	241768
Hmotný majetek v operativní ev. (500 –3 000 Kč)	F	-	-
Drobný hmotný majetek (1000 – 40 000 Kč)	F	-	6061812, 96
Materiálové zásoby školní jídelna	F	-	104160, 96
Učební pomůcky A	F	-	
Učební pomůcky B	F	-	
Učební pomůcky C	F	-	
Stravenky	F	-	
Ceniny	F	-	
Pokladní hotovost	F	-	1431, 50

\* Způsob provedení inventarizace : fyzicky (F) , dokladově (D) .

**21.2 Závěry inventarizace**

inventarizace	komentář
Inventarizován byl majetek umístěný (upřesnění objektu)	v budově školy a v budově školní jídelny
Neupotřebitelný, přebytečný, nevyužitý majetek a způsob jak by s ním mohlo být naloženo	Počítače, nábytek, nefunkční elektronika - sběrný dvůr, sběrna druhotných surovin
Inventarizační rozdíly (manka, přebytky) , návrh na jejich vypořádání, postih	nezjištěny
Zjištěné nedostatky a závady při inventarizaci, zajištění majetku, jeho ochrana před poškozením, odcizením	Závady nezjištěny, majetek zajištěn (elektronický bezpečnostní systém) , přetrvává devastace venkovních ploch a venkovních ploch (hřiště, čidla na budově školy) - nutná instalace kamerového systému
Návrh inventarizační komise na vypořádání inventarizačních rozdílů	žádné
Inventarizační komise	Letáková, Vašatová, , Pospíchalová, Baitl
Datum inventarizace	31. 12. 2006
<b>Komentář ředitele školy:</b>	
Během inventarizace nebyly zjištěny nedostatky ani závady. Zajištění majetku školy a jeho ochrana před odcizením, poškozením je v budově zabezpečena elektronickým systéme napojeným na pult bezpečnostní agentury RSC.	

**22. Hodnocení výsledků vzdělávání žáků – CERMAT****22.1 Hodnocení výsledků vzdělávání žáků – 5. ročník****1. Souhrnné výsledky školy**

## Základní evidenční údaje

třída	počet přilažených žáků	počet realizovaných testů		
		Matematické dovednosti	Dovednosti v českém jazyce	Obecné dovednosti
5.A	24	21	21	21
5.B	23	22	22	22
5.C	14	12	12	12
škola	61	55	55	55
kraj	3786	3553	3554	3499
ČR celkem	59571	54430	54526	54010

## Souhrnné výsledky v jednotlivých testech

	Matematické dovednosti		Dovednosti v českém jazyce		Obecné dovednosti	
	skóre	úspěšnost	skóre	úspěšnost	skóre	úspěšnost
5.A	34.3	68.7	35.8	74.5	16.2	77.3
5.B	32.7	65.5	34.5	71.8	14.8	70.6
5.C	21.0	42.0	27.7	57.6	12.0	57.1
škola	30.8	61.6	33.5	69.7	14.7	70.2
kraj	30.4	60.8	29.8	62.0	13.2	63.0
ČR celkem	30.8	61.6	29.5	61.4	13.2	62.8

Podrobnější pohled na strukturu dovedností žáků v testovaných oblastech poskytují následující tři tabulky. Obsahují souhrnné výsledky za určité komplexy úloh, jejichž význam specifikuje tento přehled. Popis jednotlivých komplexů úloh naleznete v kapitole 6 této zprávy.

## Matematické dovednosti

## - souhrnné výsledky v jednotlivých komplexech úloh

komplex	var.	zahrnuté úlohy	upřesnění obsahu komplexu úloh
MA_ZMO	A	1,2,9	komplex úloh základních matematických operací
MA_ZMO	B	1,2,9	komplex úloh základních matematických operací
MA_ZČI	A	3,4,8	komplex úloh zpracovávajících číselné informace
MA_ZČI	B	3,4,8	komplex úloh zpracovávajících číselné informace
MA_G	A	5,6,7	komplex úloh s geometrickou tematikou
MA_G	B	5,6,7	komplex úloh s geometrickou tematikou

	MA_ZMO		MA_ZČI		MA_G	
	skóre	usp	skóre	usp	skóre	usp
5.A	13.1	81.8	10.9	67.9	10.4	57.7
5.B	13.0	81.5	8.8	54.8	10.9	60.6
5.C	7.9	49.5	5.6	34.9	7.5	41.7
škola	11.9	74.7	8.9	55.5	10.0	55.4
kraj	12.2	76.4	9.3	56.3	9.6	53.4
ČR celkem	12.1	75.7	9.2	57.3	9.5	52.7

**Dovednosti v českém jazyce**

**- souhrnné výsledky v jednotlivých komplexech úloh**

komplex	var.	zahrnuté úlohy	upřesnění obsahu komplexu úloh
CJ_VT0	A	1,2,3,4,15,22,23,24,25	komplex úloh bez výchozího textu
CJ_VT0	B	1,2,3,4,11,22,23,24,25	komplex úloh bez výchozího textu
CJ_VT	A	5,6,7,8,9,10,11,12,13,14,16,17,18,19,20,21	komplex úloh s výchozími texty
CJ_VT	B	5,6,7,8,9,10,12,13,14,15,16,17,18,19,20,21	komplex úloh s výchozími texty
CJ_JS	A	2,3,4,8,10,14,15,22,23,24,25	komplex k jazykové správnosti
CJ_JS	B	1,2,3,4,11,12,16,19,22,23,24	komplex k jazykové správnosti
CJ_PTV	A	1,5,6,7,9,12,13,16,17,18,19,20,21	komplex k porozumění textu a významu slov
CJ_PTV	B	5,6,7,8,9,10,13,14,17,18,20,21,25	komplex k porozumění textu a významu slov

	CJ_VT0		CJ_VT		CJ_JS		CJ_PTV	
	skóre	usp	skóre	usp	skóre	usp	skóre	usp
5.A	11.3	70.5	24.5	76.5	14.8	70.3	19.9	79.4
5.B	12.0	75.0	22.5	70.2	15.7	74.7	17.7	70.7
5.C	7.2	44.8	20.5	64.1	9.7	46.0	16.7	66.7
škola	10.7	66.7	22.8	71.3	14.0	66.8	18.3	73.2
kraj	9.4	59.0	20.5	64.1	12.2	58.0	16.7	66.9
ČR celkem	9.3	58.2	20.2	63.0	12.0	57.1	16.4	65.7

**Obecné dovednosti**

**- souhrnné výsledky v jednotlivých komplexech úloh**

komplex	var.	zahrnuté úlohy	upřesnění obsahu komplexu úloh
OD_VS	A	1,8,17	k. úloh vyhledání a porovnání dílčí informace slovního charakteru
OD_VS	B	3,9,18	k. úloh vyhledání a porovnání dílčí informace slovního charakteru
OD_GS	A	7,9,18	k. úloh globální porozumění informacím slovního charakteru a vysouzení nové informace
OD_GS	B	1,2,7	k. úloh globální porozumění informacím slovního charakteru a vysouzení nové informace
OD_VC	A	3,11,12	k. úloh vyhledání a porovnání dílčí informace číselného charakteru
OD_VC	B	5,6,16	k. úloh vyhledání a porovnání dílčí informace číselného charakteru
OD_GC	A	2,4,10,16	k. úloh globální porozumění informacím číselného charakteru a vysouzení nové informace
OD_GC	B	4,8,13,17	k. úloh globální porozumění informacím číselného charakteru a vysouzení nové informace
OD_VG	A	6,13,15	k. úloh vyhledání a porovnání dílčí informace grafického charakteru
OD_VG	B	10,11,15	k. úloh vyhledání a porovnání dílčí informace grafického charakteru
OD_GG	A	5,14	k. úloh globální porozumění informacím grafického charakteru a vysouzení nové informace
OD_GG	B	12,14	k. úloh globální porozumění informacím grafického charakteru a vysouzení nové informace

	OD_VS		OD_GS		OD_VC		OD_GC		OD_VG		OD_GG	
	skóre	usp	skóre	usp	skóre	usp	skóre	usp	skóre	usp	skóre	usp
5.A	3.0	75.0	2.1	71.4	3.5	88.1	2.7	67.9	2.2	74.6	2.6	87.3
5.B	2.7	68.2	2.0	68.2	3.1	77.3	2.3	56.6	2.1	69.7	2.6	86.4
5.C	2.3	56.3	1.2	38.9	2.4	60.4	2.3	56.3	1.4	47.2	2.5	83.3
škola	2.7	60.9	1.9	86.1	3.1	63.0	2.4	77.7	2.0	66.7	2.6	68.2
kraj	2.5	56.7	1.7	72.7	2.9	56.3	2.3	72.3	1.8	59.7	2.2	63.5
ČR celkem	2.5	56.4	1.7	71.4	2.9	55.1	2.3	71.5	1.8	58.6	2.1	62.8



**Matematické dovednosti**

- průměrný počet bodů dosažených v jednotlivých úlohách

varianta A	U1	U2	U3	U4	U5	U6	U7	U8	U9
S.A	6.5	5.7	2.9	6.4	4.5	3.6	3.2	2.2	1.9
S.B	6.8	5.3	3.0	6.2	5.0	4.3	3.4	2.2	2.5
S.C	3.9	3.3	1.4	3.7	4.2	2.3	1.0	0.5	0.8
škola	5.7	4.7	2.4	5.4	4.8	3.4	2.5	1.6	1.7
kraj	6.2	4.9	2.7	5.3	3.9	3.3	2.7	1.6	1.5
ČR celkem	6.1	4.9	2.7	5.3	3.9	3.2	2.8	1.6	1.5

varianta B	U1	U2	U3	U4	U5	U6	U7	U8	U9
S.A	6.6	5.4	3.7	6.2	4.2	3.8	1.3	0.3	0.0
S.B	6.6	4.9	2.0	4.2	4.2	3.5	1.5	0.0	0.0
škola	6.6	5.1	2.8	5.1	4.2	3.7	1.4	0.1	0.0
kraj	6.3	5.1	2.8	5.7	4.1	3.7	1.5	0.3	0.5
ČR celkem	6.2	5.0	2.7	5.6	4.0	3.5	1.5	0.4	0.5

**Dovednosti v českém jazyce**

- průměrný počet bodů dosažených v jednotlivých úlohách

varianta A	U1	U2	U3	U4	U5	U6	U7	U8	U9	U10	U11	U12	U13	U14	U15	U16	U17	U18	U19	U20	U21	U22	U23	U24	U25
S.A	0.9	1.8	1.3	1.5	1.8	1.8	1.8	2.0	1.8	1.3	0.9	1.5	1.1	1.6	1.8	1.6	1.3	1.6	2.0	1.6	2.0	1.3	1.6	1.1	0.9
S.B	1.0	0.9	1.6	1.1	1.1	1.8	1.3	1.5	0.5	1.5	0.9	1.6	0.9	1.8	1.6	1.8	0.9	1.6	1.1	1.5	1.3	0.9	1.8	1.3	0.7
S.C	0.8	1.2	0.8	0.5	1.3	1.5	1.7	1.2	1.2	0.8	1.3	1.2	0.7	1.3	0.7	1.5	0.8	1.8	1.2	1.7	1.3	1.2	1.2	0.2	0.7
škola	0.9	1.3	1.2	1.0	1.4	1.7	1.6	1.5	1.2	1.2	1.1	1.4	0.9	1.6	1.4	1.6	1.0	1.7	1.4	1.6	1.5	1.1	1.5	0.8	0.8
kraj	0.9	1.2	0.8	1.2	1.4	1.5	1.5	1.4	1.2	1.1	1.1	1.3	1.0	1.1	1.5	1.4	0.9	1.4	1.3	1.1	1.4	0.9	1.2	0.7	0.7
ČR celkem	0.9	1.2	1.0	1.1	1.4	1.5	1.5	1.4	1.1	1.1	1.1	1.3	0.9	1.1	1.3	1.4	0.9	1.4	1.3	1.1	1.4	0.9	1.2	0.7	0.7

varianta B	U1	U2	U3	U4	U5	U6	U7	U8	U9	U10	U11	U12	U13	U14	U15	U16	U17	U18	U19	U20	U21	U22	U23	U24	U25
S.A	0.8	1.6	1.0	1.4	1.6	1.4	1.6	1.8	1.6	1.4	1.2	1.0	1.2	1.2	1.4	1.0	1.8	1.4	1.6	1.4	1.6	1.2	1.4	1.0	0.7
S.B	0.8	1.5	1.5	1.3	1.6	1.3	1.3	1.5	1.6	1.1	1.6	1.3	1.6	1.5	1.3	1.3	1.8	1.8	2.0	1.3	1.6	1.8	1.8	1.8	0.9
škola	0.8	1.5	1.2	1.3	1.6	1.3	1.4	1.6	1.6	1.2	1.4	1.1	1.4	1.3	1.3	1.1	1.6	1.6	1.8	1.3	1.6	1.5	1.6	1.4	0.8
kraj	0.8	0.8	1.4	1.0	1.4	1.4	1.3	1.5	1.4	1.0	1.6	1.1	1.4	1.0	1.1	1.1	1.5	1.5	1.4	1.2	1.5	1.1	0.8	1.3	0.9
ČR celkem	0.8	0.8	1.4	0.9	1.4	1.4	1.3	1.5	1.4	1.0	1.4	1.1	1.4	0.9	1.1	1.1	1.5	1.5	1.4	1.2	1.4	1.1	1.0	1.2	0.9

**Obecné dovednosti**

- průměrný počet bodů dosažených v jednotlivých úlohách

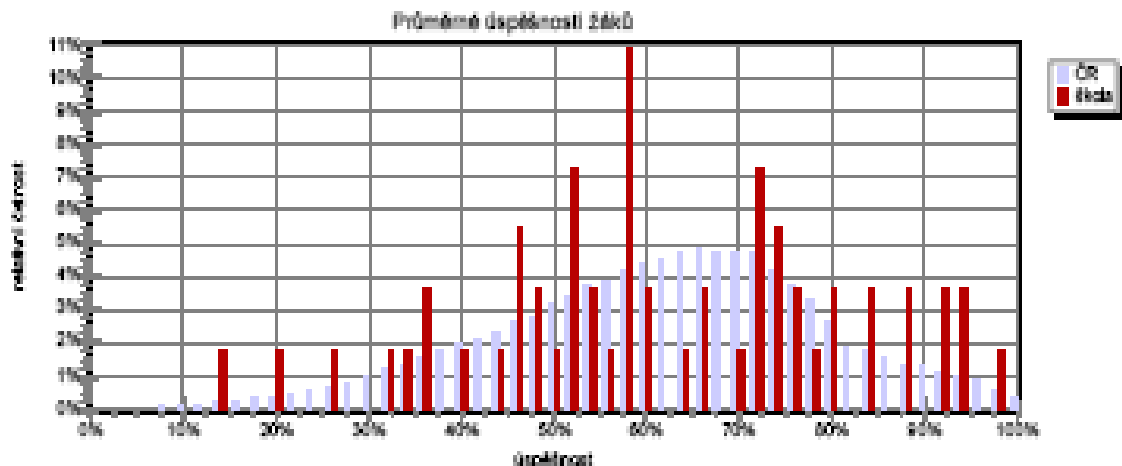
varianta A	U1	U2	U3	U4	U5	U6	U7	U8	U9	U10	U11	U12	U13	U14	U15	U16	U17	U18
S.A	0.9	0.8	0.9	0.5	0.6	0.7	0.8	1.6	0.6	0.8	2.0	0.7	0.9	2.0	0.8	0.8	0.5	0.6
S.B	0.8	0.6	0.7	0.4	0.6	0.7	0.7	1.5	0.6	0.5	1.8	0.5	0.8	2.0	0.5	0.5	0.3	0.5
S.C	0.9	0.8	0.5	0.2	0.8	0.6	0.3	1.3	0.7	0.8	1.5	0.4	0.5	1.7	0.3	0.6	0.1	0.2
škola	0.9	0.7	0.7	0.3	0.7	0.7	0.8	1.5	0.6	0.7	1.8	0.6	0.7	1.9	0.6	0.6	0.3	0.4
kraj	0.8	0.6	0.7	0.4	0.5	0.6	0.4	1.4	0.6	0.6	1.6	0.6	0.8	1.7	0.5	0.6	0.3	0.6
ČR celkem	0.8	0.6	0.7	0.4	0.5	0.6	0.4	1.3	0.6	0.6	1.6	0.6	0.7	1.6	0.5	0.6	0.3	0.6

varianta B	U1	U2	U3	U4	U5	U6	U7	U8	U9	U10	U11	U12	U13	U14	U15	U16	U17	U18
S.A	0.7	0.9	1.8	0.7	0.8	1.7	0.6	0.7	0.2	0.8	0.5	1.9	0.4	0.7	0.7	0.9	0.7	1.0
S.B	0.5	0.9	1.5	0.8	0.6	1.7	0.7	0.5	0.3	0.9	0.5	1.9	0.4	0.6	0.6	0.7	0.7	1.0
škola	0.6	0.9	1.7	0.8	0.7	1.7	0.7	0.6	0.2	0.9	0.5	1.9	0.4	0.7	0.7	0.8	0.7	1.0
kraj	0.4	0.7	1.4	0.6	0.6	1.6	0.7	0.7	0.4	0.8	0.4	1.7	0.3	0.5	0.6	0.7	0.7	0.8
ČR celkem	0.4	0.7	1.4	0.6	0.6	1.6	0.6	0.6	0.4	0.8	0.4	1.7	0.4	0.5	0.6	0.7	0.7	0.8

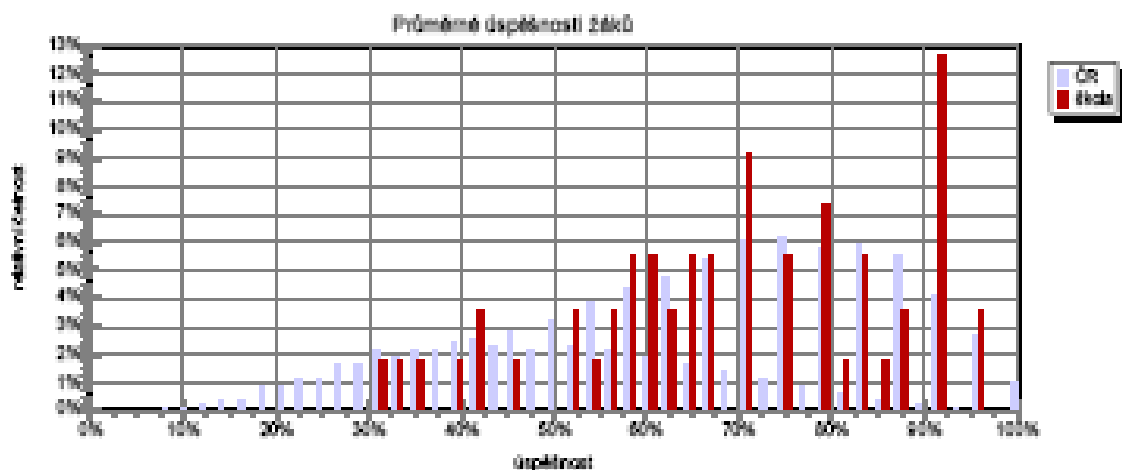
## 2. Porovnání výsledků s ostatními školami v ČR

Celkové rozložení dosažených výsledků a současné porovnání rozložení ve škole s celostátním rozložením ilustrují následující histogramy.

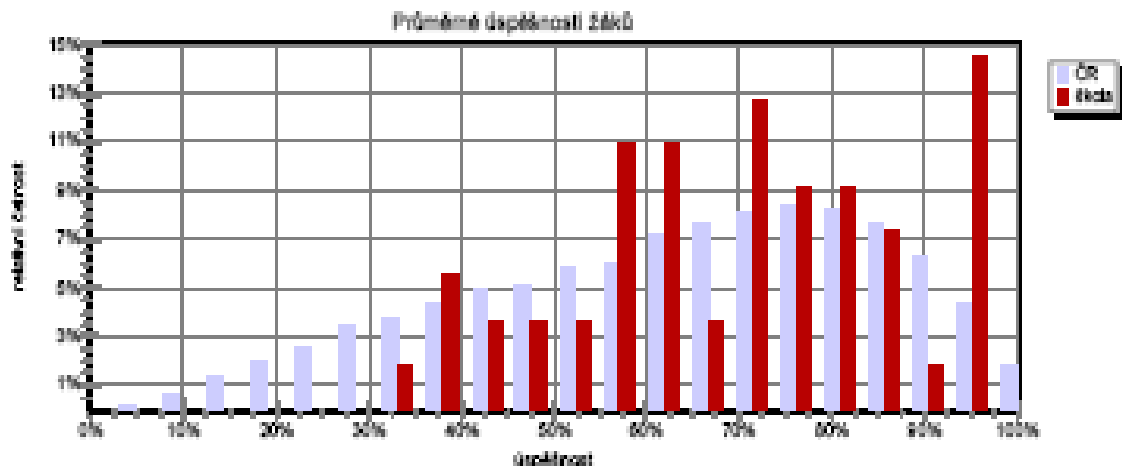
### Matematické dovednosti



### Dovednosti v českém jazyce

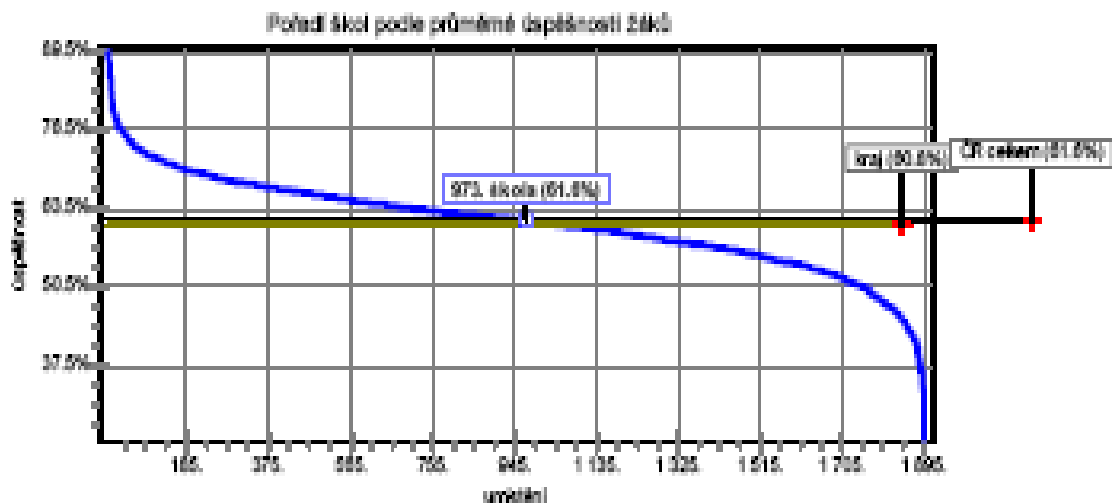


### Obecné dovednosti

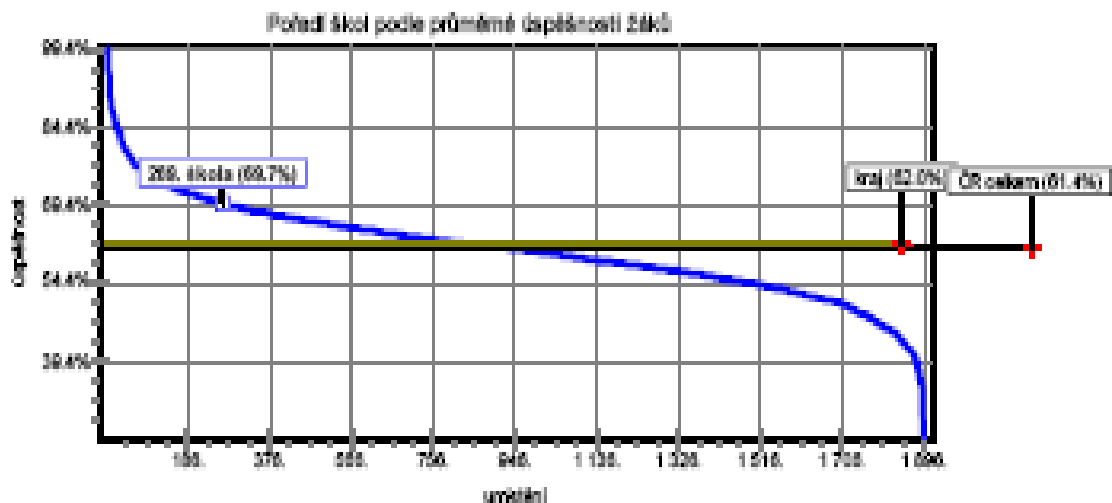


Jiný pohled na pozici školy, týkající se úspěšnosti, poskytují následující grafy.

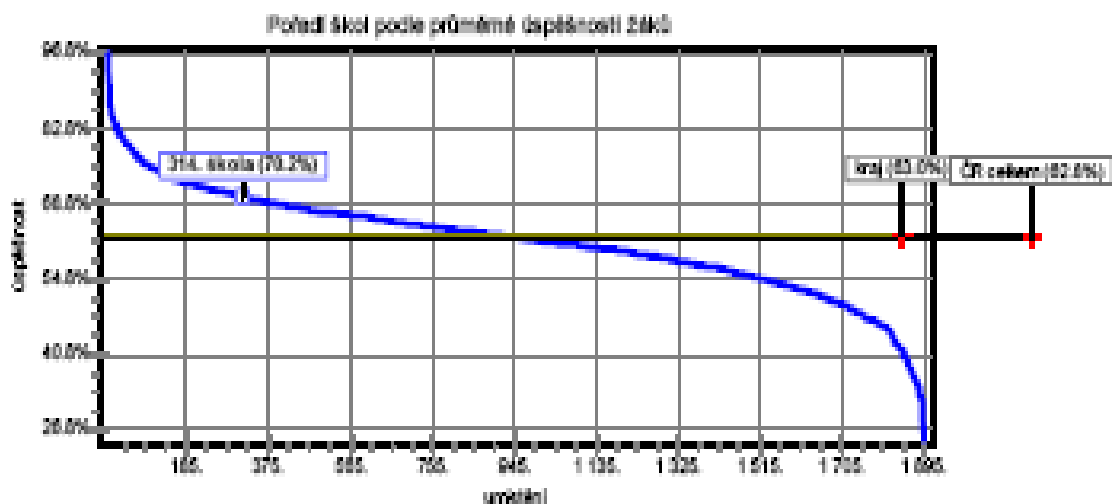
### Matematické dovednosti



### Dovednosti v českém jazyce



### Obecné dovednosti



#### 4. Sebehodnocení žáků a hodnocení průběhu testování

Matematické dovednosti

- subjektivní očekávání žáků ve srovnání s realitou

sebehodnocení	značné podcenění [%]	podcenění [%]	reálný odhad [%]	přecenění [%]	značné přecenění [%]
škola	13.2	15.1	26.4	15.1	30.2
kraj	14.3	14.3	19.9	20.3	31.3
ČR celkem	15.2	14.4	19.5	20.4	29.4

Dovednosti v českém jazyce

- subjektivní očekávání žáků ve srovnání s realitou

sebehodnocení	značné podcenění [%]	podcenění [%]	reálný odhad [%]	přecenění [%]	značné přecenění [%]
škola	5.7	15.1	39.6	22.6	17.0
kraj	16.4	17.0	21.3	19.7	25.6
ČR celkem	19.1	15.5	20.7	19.0	25.6

Obecné dovednosti

- subjektivní očekávání žáků ve srovnání s realitou

sebehodnocení	značné podcenění [%]	podcenění [%]	reálný odhad [%]	přecenění [%]	značné přecenění [%]
škola	1.9	15.1	37.7	24.5	20.8
kraj	7.1	15.6	27.0	21.8	28.4
ČR celkem	7.2	16.4	25.7	22.3	28.3

Žáci se v dotazníku zařadili podle očekávaného výsledku do některé ze skupin, do nichž bylo rozpětí možných výsledků od minima k maximu rozděleno. Zařadil-li se žák do správné skupiny, považujeme odhad za reálný. Podcenění resp. přecenění znamená, že žák se zařadil do sousední skupiny, pokud se zařadil dále od reálného výsledku, považujeme odhad za značné podcenění resp. přecenění.

V tabulce je uvedena struktura třídy, školy atd. v procentech.

- průběh testování - souhlas s uvedenými výroky

výrok o průběhu testování	škola [%]	kraj [%]	ČR celkem [%]
<i>všichni žáci řešili testy samostatně</i>	100.0	96.8	95.4
<i>žáci mohli získat radu od ostatních žáků nebo volat známým</i>	0.0	1.3	2.0
<i>dozor ve třídě umožnil žákům opísevat</i>	0.0	1.5	2.3
<i>dozor ve třídě se snažil poradit některým žákům správné odpovědi</i>	0.0	4.6	5.5
<i>dozor ve třídě se snažil poradit všem žákům správné odpovědi</i>	0.0	2.5	3.2

V tabulce se uvádí podíl souhlasných odpovědí z celkového počtu žáků v procentech.

Struktura žáků podle postoje k některým výroky, týkajících se testování

výrok o průběhu testování	rozhodně ano [%]	ano [%]	ne [%]	rozhodně ne [%]
<i>během řešení testu jsem narazil/a na úlohy, s nimiž jsem se ve škole nikdy nesešel/a</i>	5.7	5.7	52.8	20.8
	14.6	31.8	37.1	16.4
<i>všechny testy mi připadaly celkově snadné</i>	20.8	20.8	30.2	1.9
	15.7	53.4	27.4	3.5
<i>test je pro mne zajímavější než tradiční písemka</i>	36.5	36.5	13.5	5.8
	43.7	42.4	10.4	3.4
<i>testování je pro mne méně stresující než tradiční písemka</i>	42.3	42.3	19.2	5.8
	34.0	36.1	21.4	8.4
<i>podobné testy jsou součástí výuky naší třídy</i>	18.9	18.9	22.6	3.8
	11.0	37.4	39.0	12.6

V této i v následujících tabulkách je všude kromě hodnoty pro danou školu v horní části buňky uvedena i hodnota za celou ČR v dolní části buňky.

## 5. Výsledky žáků a školní výuka

Struktura žáků podle sebehodnocení ve vztahu ke školní výuce

odpověď na otázku týkající se práce i případných provinění žáka	vždy [%]	často [%]	zřídka [%]	nikdy [%]
<i>při hodinách českého jazyka se aktivně zapojuji</i>	18.9	30.2	49.1	1.9
	16.4	50.8	31.2	1.7
<i>při hodinách matematiky se aktivně zapojuji</i>	20.4	46.3	31.5	1.9
	29.7	47.3	21.5	1.5
<i>když mám možnost, tak při testování (přesemkách) ve škole opisuji</i>	0.0	1.9	22.2	75.9
	1.7	3.8	25.2	69.4
<i>když mám možnost, tak se snažím spolužákům napovídat</i>	1.9	13.2	50.9	34.0
	6.1	15.9	43.9	34.2

Struktura žáků podle způsobu řešení úloh z matematiky a českého jazyka

výrok týkající se řešení úloh	řeším zcela samostatně	řeším s drobnou nápovědou	při řešení potřebuji vedení	s pomocí mám při řešení problémy	nedokážu řešit úlohy
<i>během výuky úlohy z českého jazyka obvykle ...</i>	52.8	32.1	11.3	1.9	1.9
	55.6	36.9	4.7	1.9	0.7
<i>domácí úlohy z českého jazyka obvykle ...</i>	54.7	34.0	11.3	0.0	0.0
	48.7	41.5	8.1	1.3	0.5
<i>během výuky úlohy z matematiky obvykle ...</i>	53.6	30.8	13.5	1.9	0.0
	66.3	26.7	4.7	1.6	0.9
<i>domácí úlohy z matematiky obvykle ...</i>	71.2	21.2	7.7	0.0	0.0
	61.5	30.4	6.2	1.3	0.6

Matematické dovednosti

- průměrná úspěšnost žáků podle známek na vysvědčení

známka	1		2		3		4		5	
	počet žáků	průměr úsp.	počet žáků	průměr úsp.	počet žáků	průměr úsp.	počet žáků	průměr úsp.	počet žáků	průměr úsp.
škola	20	70.8	18	64.9	13	46.2				
kraj	1093	72.5	1413	62.0	706	48.7				
ČR celkem	20838	71.8	21025	60.5	8838	48.0				

Dovednosti v českém jazyce

- průměrná úspěšnost žáků podle známek na vysvědčení

známka	1		2		3		4		5	
	počet žáků	průměr úsp.	počet žáků	průměr úsp.	počet žáků	průměr úsp.	počet žáků	průměr úsp.	počet žáků	průměr úsp.
škola	14	81.6	24	71.1	13	59.1				
kraj	839	79.2	1431	65.3	896	49.3				
ČR celkem	15839	76.9	22432	62.0	11769	46.9				

V tabulce jsou žáci rozříděni do pěti skupin podle toho, jaké známky z daného předmětu dosáhli na pololetním vysvědčení.

## 22.2 Hodnocení výsledků vzdělávání žáků – 9. ročník

### 1. Souhrnné výsledky školy

Základní evidenční údaje

třída	počet přihlášených žáků	počet realizovaných testů		
		Matematické dovednosti	Dovednosti v českém jazyce	Obecné dovednosti
9.A	28	27	27	27
9.b	22	22	22	22
9.C	16	16	16	16
<b>škola</b>	<b>66</b>	<b>65</b>	<b>65</b>	<b>65</b>
kraj	4764	4652	4655	4651
ČR - základní školy	65089	53782	53884	53652
ČR - gymnázia	5264	4580	4580	4577
ČR celkem	70353	58362	58464	58229

Souhrnné výsledky v jednotlivých testech

	Matematické dovednosti		Dovednosti v českém jazyce		Obecné dovednosti	
	skóre	úspěšnost	skóre	úspěšnost	skóre	úspěšnost
9.A	21.1	42.3	26.5	53.0	17.7	61.0
9.b	20.8	41.6	25.5	50.9	20.2	69.6
9.C	15.6	31.1	23.6	47.3	15.9	55.0
<b>škola</b>	<b>19.7</b>	<b>39.3</b>	<b>25.4</b>	<b>50.9</b>	<b>18.1</b>	<b>62.4</b>
kraj	24.7	49.4	29.6	59.2	20.2	69.7
ČR - základní školy	22.4	44.7	27.3	54.5	18.8	64.9
ČR - gymnázia	36.4	72.6	37.0	74.0	24.5	84.4
ČR celkem	23.5	46.9	28.0	56.0	19.3	66.4

Podrobnější pohled na strukturu dovedností žáků v testovaných oblastech poskytují následující tři tabulky. Obsahují souhrnné výsledky za určité komplexy úloh, jejichž význam specifikuje tento přehled. Popis jednotlivých komplexů úloh naleznete v kapitole 7 této zprávy.

#### Matematické dovednosti

- souhrnné výsledky v jednotlivých komplexech úloh

komplex	varianta	zahnuté úlohy	upřesnění obsahu komplexu úloh
MA_ZMO	A	u1,u2,u3,u12,u13,u14	komplex úloh k základním matematickým operacím
MA_ZMO	B	u1,u2,u3,u12,u13,u14	komplex úloh k základním matematickým operacím
MA_ZČI	A	u4,u5,u6,u15	komplex úloh zpracovávajících číselné informace
MA_ZČI	B	u4,u5,u6,u15	komplex úloh zpracovávajících číselné informace
MA_G	A	u7,u8,u9,u10,u11	komplex úloh s geometrickou tematikou
MA_G	B	u7,u8,u9,u10,u11	komplex úloh s geometrickou tematikou

	MA_G		MA_ZČI		MA_ZMO	
	skóre	usp	skóre	usp	skóre	usp
9.A	7.4	39.0	5.2	47.5	8.5	42.6
9.b	7.1	37.6	4.8	43.4	8.9	44.5
9.C	7.1	37.5	3.2	29.0	5.3	28.3
<b>škola</b>	<b>7.2</b>	<b>38.1</b>	<b>4.6</b>	<b>41.5</b>	<b>7.8</b>	<b>39.2</b>
kraj	8.7	45.8	5.1	48.2	9.6	48.0
ČR - základní školy	8.3	43.6	4.8	43.6	9.3	46.4
ČR - gymnázia	13.1	68.8	8.1	73.8	15.2	78.1
ČR celkem	8.7	45.6	5.1	48.0	9.7	48.7

**Dovednosti v českém jazyce**

**- souhrnné výsledky v jednotlivých komplexech úloh**

komplex	varianta	zařmuté úlohy	upřesnění obsahu komplexu úloh
CJ_VT0	A	u1,u2,u3,u8,u19,u22,u23	komplex úloh bez výchozího textu
CJ_VT0	B	u1,u2,u5,u16,u21,u22,u23	komplex úloh bez výchozího textu
CJ_VTU	A	u6,u7,u11,u12,u13	komplex úloh s výchozími texty uměleckými
CJ_VTU	B	u11,u12,u13,u17,u18	komplex úloh s výchozími texty uměleckými
CJ_VTNP	A	u4,u5,u10,u15,u16,u17,u20,u21	komplex úloh s výchozími texty neuměleckými publicistickými
CJ_VTNP	B	u3,u4,u7,u8,u9,u14,u19,u20	komplex úloh s výchozími texty neuměleckými publicistickými
CJ_VTNO	A	u9,u14,u18	komplex úloh s výchozími texty neuměleckými ostatními
CJ_VTNO	B	u6,u10,u15	komplex úloh s výchozími texty neuměleckými ostatními
CJ_JS	A	u1,u2,u3,u8,u10,u16,u20,u22,u23	komplex k jazykové správnosti
CJ_JS	B	u1,u2,u4,u7,u14,u16,u21,u22,u23	komplex k jazykové správnosti
CJ_PTV	A	u6,u12,u13,u15,u17,u19	komplex k porozumění textu a významu slov
CJ_PTV	B	u5,u8,u9,u11,u13,u17	komplex k porozumění textu a významu slov
CJ_VYT	A	u4,u5,u7,u9,u18,u21	komplex k výstavbě textu
CJ_VYT	B	u3,u6,u15,u18,u19,u20	komplex k výstavbě textu

	CJ_JS		CJ_PTV		CJ_VT0		CJ_VTNO		CJ_VTNP		CJ_VTU		CJ_VYT	
	skóre	usp	skóre	usp	skóre	usp	skóre	usp	skóre	usp	skóre	usp	skóre	usp
9.A	13,0	58,9	5,3	43,8	10,6	58,8	2,8	48,9	8,4	52,3	4,7	47,4	6,1	50,6
9.b	11,5	52,5	5,6	47,0	9,6	53,5	3,3	54,5	7,8	47,7	4,9	49,1	5,7	47,7
9.C	10,3	48,6	6,9	57,3	6,8	37,5	2,3	37,5	9,0	58,3	5,8	58,2	4,3	35,4
škola	11,8	53,7	5,8	48,2	9,3	51,8	2,8	47,2	8,3	51,7	5,0	50,2	5,5	45,9
kraj	12,5	58,6	6,6	55,4	10,3	57,2	2,9	48,8	8,7	54,5	5,9	58,6	6,1	50,9
ČR - základní školy	12,4	58,6	6,4	53,1	10,3	57,1	2,8	47,2	8,5	53,1	5,7	58,5	5,9	49,3
ČR - gymnázia	16,0	72,7	9,0	74,9	13,2	73,3	4,4	72,8	11,7	73,4	7,7	77,1	8,7	72,4
ČR celkem	12,7	57,8	6,6	54,8	10,5	58,4	3,0	49,2	8,8	54,7	5,8	58,1	6,1	51,1

**Obecné dovednosti**

**- souhrnné výsledky v jednotlivých komplexech úloh**

komplex	varianta	zařmuté úlohy	upřesnění obsahu komplexu úloh
OD_V8	A	u2,u3,u7,u19	vyhledání a porovnání dílčí informace slovního charakteru
OD_V8	B	u3,u13,u19,u20	vyhledání a porovnání dílčí informace slovního charakteru
OD_G8	A	u1,u13,u15,u21	globální porozumění informacím slovního charakteru a vysouzení nové informace
OD_G8	B	u1,u8,u9,u21	globální porozumění informacím slovního charakteru a vysouzení nové informace
OD_VC	A	u14,u20	vyhledání a porovnání dílčí informace číselného charakteru
OD_VC	B	u2,u7	vyhledání a porovnání dílčí informace číselného charakteru
OD_GC	A	u8,u9,u12	globální porozumění informacím číselného charakteru a vysouzení nové informace
OD_GC	B	u12,u14,u15	globální porozumění informacím číselného charakteru a vysouzení nové informace
OD_VG	A	u5,u10,u11,u16	vyhledání a porovnání dílčí informace grafického charakteru
OD_VG	B	u5,u10,u11,u17	vyhledání a porovnání dílčí informace grafického charakteru
OD_GG	A	u4,u6,u17,u18	globální porozumění informacím grafického charakteru a vysouzení nové informace
OD_GG	B	u4,u6,u16,u18	globální porozumění informacím grafického charakteru a vysouzení nové informace

	OD_GC		OD_G8		OD_G8		OD_VC		OD_VG		OD_V8	
	skóre	usp	skóre	usp	skóre	usp	skóre	usp	skóre	usp	skóre	usp
9.A	1,6	54,3	2,6	64,8	2,7	68,5	1,7	55,6	3,6	51,3	5,5	68,5
9.b	1,7	57,6	3,3	81,8	2,9	71,6	1,2	40,9	5,0	71,4	6,1	76,1
9.C	1,0	33,3	2,4	60,9	3,1	76,6	1,3	41,7	3,5	50,0	4,7	58,6
škola	1,5	50,3	2,8	69,6	2,9	71,5	1,4	47,2	4,0	57,8	5,5	68,7
kraj	1,6	54,3	2,9	73,4	2,9	72,1	1,9	63,6	4,3	60,9	5,7	71,6
ČR - základní školy	1,5	51,0	2,9	71,7	2,8	71,1	1,8	60,6	4,2	59,4	5,6	69,9
ČR - gymnázia	2,4	79,3	3,6	90,8	3,2	81,0	2,6	85,8	5,5	78,4	7,2	89,5
ČR celkem	1,6	53,2	2,9	73,2	2,9	71,9	1,9	62,5	4,3	60,9	5,7	71,4



**Matematické dovednosti**

- průměrný počet bodů dosažených v jednotlivých úlohách

varianta A	U1	U2	U3	U4	U5	U6	U7	U8	U9	U10	U11	U12	U13	U14	U15
9.A	2,2	2,0	1,3	0,6	1,5	2,3	2,2	1,6	1,3	1,6	1,6	0,9	0,8	0,4	1,2
9.b	2,5	1,6	2,0	1,2	0,6	2,7	2,5	0,9	1,1	1,7	1,8	0,8	0,9	0,9	1,5
9.C	2,6	0,8	0,6	0,2	0,4	1,9	1,9	1,4	1,1	1,6	1,3	0,5	0,8	0,0	0,8
škola	2,5	1,4	1,2	0,6	0,8	2,3	2,2	1,3	1,2	1,6	1,5	0,7	0,8	0,4	1,1
kraj	2,8	1,9	2,1	0,9	1,0	2,4	2,4	1,4	1,6	1,8	1,6	1,3	0,8	0,7	0,8
ČR - základní školy	2,7	1,9	2,1	0,8	0,9	2,3	2,4	1,4	1,5	1,7	1,5	1,3	0,8	0,6	0,8
ČR - gymnázia	3,7	2,6	3,7	2,2	1,5	3,3	2,8	2,3	2,9	2,5	2,8	2,9	1,2	1,3	1,2
ČR celkem	2,8	2,0	2,2	0,9	1,0	2,4	2,4	1,5	1,6	1,8	1,6	1,4	0,8	0,7	0,8

varianta B	U1	U2	U3	U4	U5	U6	U7	U8	U9	U10	U11	U12	U13	U14	U15
9.A	2,8	2,3	1,5	0,6	0,8	2,5	2,2	1,2	1,2	1,2	0,6	1,2	0,5	1,3	0,8
9.b	3,1	1,7	2,0	0,5	0,4	1,9	1,9	0,9	0,5	2,0	0,8	1,5	0,2	0,5	0,7
škola	3,0	2,0	1,7	0,6	0,6	2,2	2,0	1,0	0,9	1,6	0,7	1,3	0,3	1,0	0,8
kraj	2,8	2,0	2,1	0,9	0,7	2,4	2,2	1,3	1,6	1,8	1,7	1,7	0,5	0,7	1,0
ČR - základní školy	2,7	1,9	2,0	0,8	0,7	2,3	2,1	1,2	1,4	1,7	1,6	1,7	0,4	0,7	1,0
ČR - gymnázia	3,6	2,7	3,5	2,1	1,3	3,3	2,8	2,2	2,8	2,4	2,8	2,9	1,1	1,2	1,4
ČR celkem	2,8	1,9	2,1	0,9	0,7	2,4	2,1	1,3	1,5	1,8	1,7	1,8	0,4	0,7	1,0

**Dovednosti v českém jazyce**

- průměrný počet bodů dosažených v jednotlivých úlohách

varianta A	U1	U2	U3	U4	U5	U6	U7	U8	U9	U10	U11	U12	U13	U14	U15	U16	U17	U18	U19	U20	U21	U22	U23
9.A	2,7	1,9	1,2	1,3	0,9	0,4	1,2	1,2	0,8	1,3	1,1	1,7	0,1	1,1	1,5	0,8	0,9	0,9	0,8	1,5	0,9	1,6	1,5
9.b	1,7	1,5	1,3	1,0	0,7	0,8	1,2	0,8	1,2	1,0	1,3	0,8	1,0	1,3	1,2	0,5	1,5	1,0	0,7	1,3	1,2	1,7	1,4
9.C	2,1	0,9	1,0	0,9	1,1	1,8	0,6	0,6	0,8	2,0	1,3	0,1	1,9	1,0	1,5	0,4	1,5	0,5	0,1	1,3	0,4	0,8	1,3
škola	2,2	1,4	1,2	1,1	0,9	1,0	1,0	0,9	0,9	1,5	1,2	0,9	1,0	1,1	1,4	0,6	1,3	0,8	0,5	1,3	0,8	1,3	1,4
kraj	2,6	1,7	1,1	1,1	1,1	0,9	1,5	0,8	1,0	1,2	1,5	1,2	0,7	1,0	1,6	0,6	1,0	0,8	1,0	1,3	0,6	1,8	1,3
ČR - základní školy	2,5	1,7	1,1	1,1	1,0	0,8	1,4	0,8	1,0	1,2	1,5	1,2	0,7	1,1	1,6	0,7	1,0	0,8	1,0	1,3	0,6	1,7	1,4
ČR - gymnázia	2,9	2,1	1,6	1,3	1,6	1,4	1,9	1,3	1,6	1,7	1,8	1,6	1,1	1,5	1,9	0,8	1,6	1,2	1,4	1,7	1,1	2,3	1,6
ČR celkem	2,6	1,7	1,1	1,1	1,0	0,9	1,5	0,9	1,0	1,3	1,5	1,2	0,7	1,1	1,6	0,7	1,0	0,8	1,0	1,3	0,7	1,8	1,4

varianta B	U1	U2	U3	U4	U5	U6	U7	U8	U9	U10	U11	U12	U13	U14	U15	U16	U17	U18	U19	U20	U21	U22	U23
9.A	1,9	1,5	0,7	1,2	1,2	0,8	0,7	0,7	1,2	1,0	0,5	1,3	1,5	1,2	1,0	0,8	0,0	1,7	1,0	0,8	0,7	1,8	2,4
9.b	1,9	1,8	0,4	0,8	0,8	1,0	0,2	0,8	1,4	0,8	0,6	1,6	1,2	1,4	1,2	0,6	0,4	0,8	0,8	1,0	0,8	1,7	2,7
škola	1,9	1,6	0,5	1,0	1,0	0,9	0,5	0,7	1,3	0,9	0,5	1,5	1,4	1,3	1,1	0,7	0,2	1,3	0,9	0,9	0,7	1,7	2,5
kraj	1,4	1,9	0,8	1,4	1,1	0,8	0,7	1,1	1,6	1,1	0,8	1,5	1,3	1,2	1,0	0,8	0,9	1,4	0,9	1,1	1,0	1,7	2,5
ČR - základní školy	1,5	1,8	0,7	1,3	1,1	0,8	0,7	1,0	1,6	1,1	0,7	1,5	1,2	1,2	1,0	0,8	0,8	1,4	0,9	1,1	1,0	1,6	2,4
ČR - gymnázia	1,7	2,4	1,1	1,7	1,5	1,2	0,8	1,6	1,9	1,6	1,1	1,8	1,6	1,7	1,6	1,2	1,3	1,9	1,5	1,3	1,6	2,0	2,8
ČR celkem	1,5	1,9	0,8	1,4	1,1	0,8	0,7	1,1	1,6	1,1	0,7	1,5	1,3	1,3	1,0	0,8	0,9	1,5	1,0	1,1	1,1	1,7	2,5

**Obecné dovednosti**

- průměrný počet bodů dosažených v jednotlivých úlohách

varianta A	U1	U2	U3	U4	U5	U6	U7	U8	U9	U10	U11	U12	U13	U14	U15	U16	U17	U18	U19	U20	U21
S.A	0,9	2,0	1,5	0,7	1,4	0,5	0,9	0,7	0,4	0,4	0,9	0,5	0,8	0,9	0,4	1,1	0,9	0,5	0,9	0,7	0,9
S.b	0,8	1,9	1,7	0,8	1,8	0,7	1,3	0,8	0,5	0,8	1,3	0,3	0,4	0,7	0,8	1,8	0,9	0,7	1,2	0,4	0,8
S.C	0,9	1,8	1,0	0,3	1,4	0,8	1,3	0,7	0,1	0,8	0,7	0,3	0,2	0,9	0,9	0,9	0,8	0,5	0,8	0,4	1,0
škola	0,9	1,8	1,4	0,6	1,4	0,7	1,2	0,7	0,3	0,5	0,9	0,3	0,4	0,8	0,7	1,1	0,9	0,5	0,9	0,5	0,9
kraj	0,9	1,8	1,6	0,8	1,8	0,8	1,2	0,7	0,4	0,5	1,1	0,5	0,5	1,1	0,5	1,2	0,8	0,7	1,1	0,7	0,9
ČR - základní školy	0,9	1,8	1,5	0,8	1,5	0,8	1,2	0,7	0,3	0,5	1,0	0,4	0,5	1,1	0,5	1,1	0,8	0,7	1,1	0,7	0,9
ČR - gymnázia	1,0	1,9	1,8	0,9	1,7	0,9	1,8	0,9	0,7	0,8	1,6	0,7	0,7	1,7	0,5	1,5	0,9	0,9	1,6	0,9	1,0
ČR celkem	0,9	1,8	1,6	0,8	1,6	0,8	1,2	0,7	0,4	0,5	1,1	0,4	0,5	1,1	0,5	1,2	0,8	0,7	1,1	0,7	0,9

varianta B	U1	U2	U3	U4	U5	U6	U7	U8	U9	U10	U11	U12	U13	U14	U15	U16	U17	U18	U19	U20	U21
S.A	0,9	0,7	1,3	0,8	0,8	0,7	1,1	0,3	0,4	0,8	0,3	0,6	0,9	0,8	0,3	0,8	1,5	0,5	1,7	1,8	1,0
S.b	1,0	0,9	1,3	1,0	1,4	1,0	0,5	0,3	0,6	1,4	0,5	0,8	1,0	0,9	0,8	0,8	1,7	0,7	1,9	1,9	1,0
škola	1,0	0,8	1,3	0,9	1,0	0,8	0,8	0,3	0,5	1,1	0,4	0,8	1,0	0,9	0,5	0,8	1,8	0,6	1,8	1,9	1,0
kraj	0,9	0,8	1,3	0,8	1,1	0,8	1,2	0,6	0,5	1,1	0,5	0,5	1,2	0,8	0,4	0,7	1,5	0,6	1,5	1,8	0,9
ČR - základní školy	0,9	0,8	1,2	0,8	1,1	0,7	1,1	0,6	0,5	1,0	0,5	0,5	1,2	0,8	0,4	0,7	1,5	0,6	1,5	1,7	0,9
ČR - gymnázia	1,0	0,9	1,7	0,9	1,4	0,9	1,7	0,8	0,5	1,5	0,7	0,7	1,7	0,9	0,7	0,9	1,7	0,9	1,8	1,9	1,0
ČR celkem	0,9	0,8	1,3	0,8	1,1	0,7	1,2	0,6	0,5	1,1	0,5	0,5	1,2	0,8	0,4	0,7	1,5	0,6	1,5	1,7	0,9

**Výsledky školy - základní statistické charakteristiky pro úspěšnost (%)**

ukazatel	Matematické dovednosti	Dovednosti v českém jazyce	Obecné dovednosti
průměr	39,3	50,9	62,4
směrodatná odchylka	16,0	13,9	14,6
medián	38,0	52,0	62,1
dolní decil	22,0	34,0	41,4
horní decil	62,0	70,0	82,8
redukované rozpětí	40,0	36,0	41,4

Všechny údaje se vztahují k úspěšnosti, která je určena jako podíl počtu dosažených bodů k maximálně dosažitelnému počtu bodů, vyjádřený v procentech. Dosažitelné maximum je 50 u matematiky, 50 u českého jazyka a 29 bodů u testu obecných dovedností.

Průměr, tedy průměrná úspěšnost v procentech, je bezpochyby nejdůležitějším získaným ukazatelem.

V závěru této zprávy se k tomuto ukazateli vracíme a využijeme jej k podrobnější analýze.

Směrodatná odchylka vyjadřuje kolísavost výsledků, zhruba ji lze chápat jako obvyklou odchylku individuálních výsledků od průměru.

Medián dělí soubor výsledků na dvě stejné části, polovina výsledků je tedy horších a polovina lepších než medián.

Dolní decil je výsledek, pro který platí, že právě desetina výsledků je horších, zbylých 90 % je lepších.

Horní decil je výsledek, pro který platí, že právě desetina výsledků je lepších, zbylých 90 % je horších.

Oba decily tedy oddělují 20 % extrémních výsledků, mezi nimi zůstává zbylých 80 % výsledků.

Redukovaným rozpětím zde vyjadřujeme kolísavost výsledků jednoduše právě jako rozdíl mezi oběma decily.

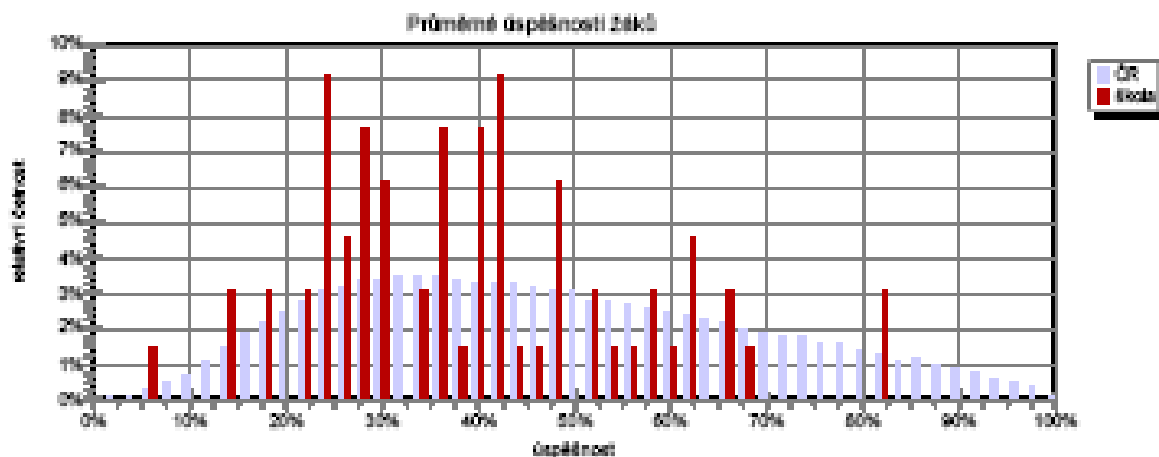
V malých školách lze očekávat, že velký podíl žáků dosáhne shodného výsledku.

Uvedené hodnoty mediánu a decilů mohou pak sloužit jen jako orientační.

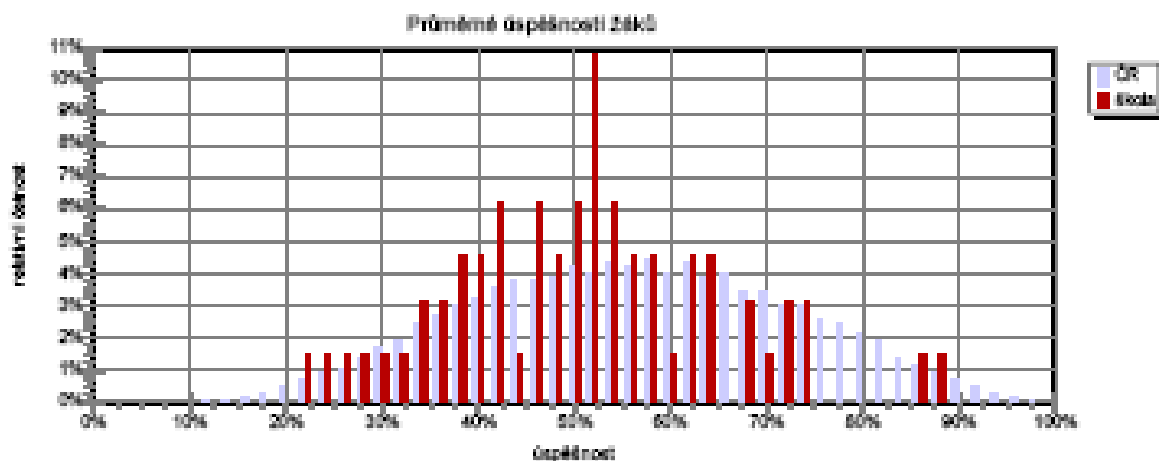
## 2. Porovnání výsledků s ostatními školami v ČR

Celkové rozložení dosažených výsledků a současně porovnání rozložení ve škole s celostátním rozložením ilustrují následující histogramy.

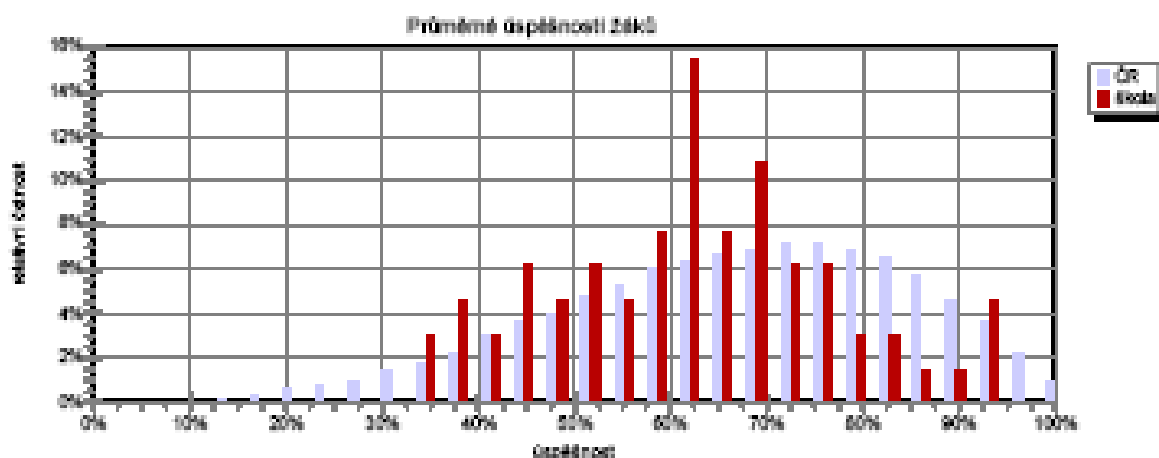
### Matematické dovednosti



### Dovednosti v českém jazyce

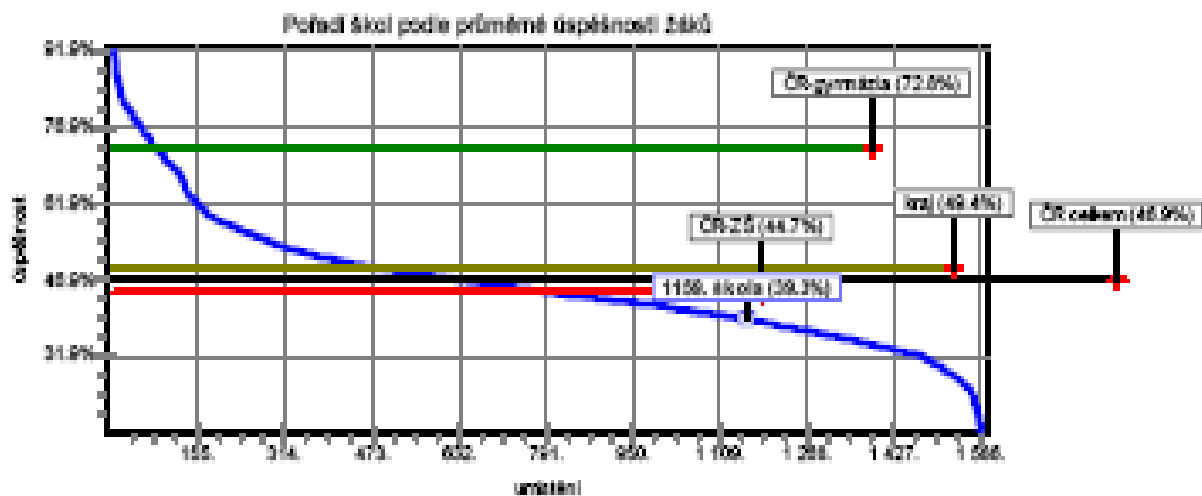


### Obecné dovednosti

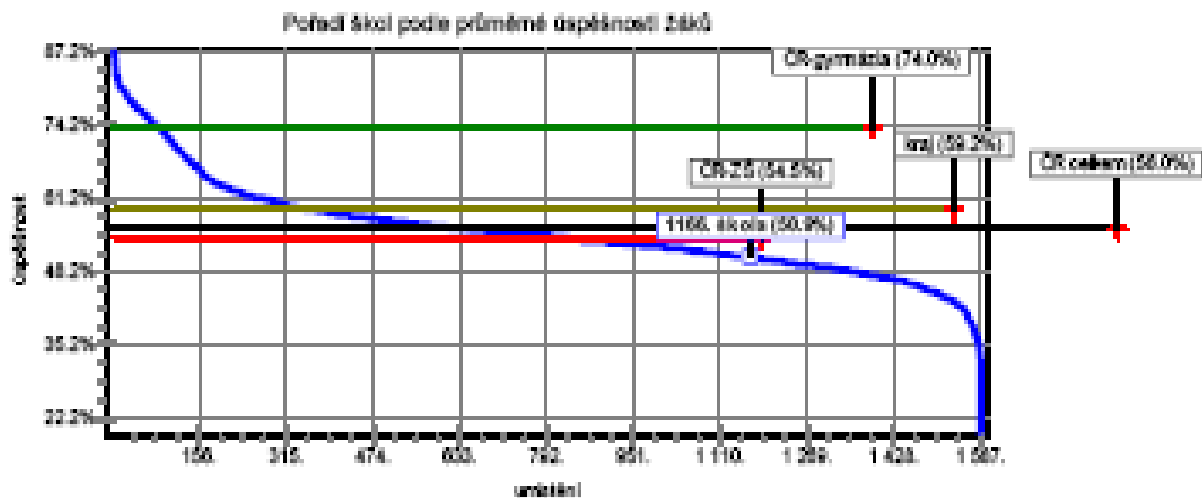


Jiný pohled na pozici školy, týkající se úspěšnosti, poskytují následující grafy.

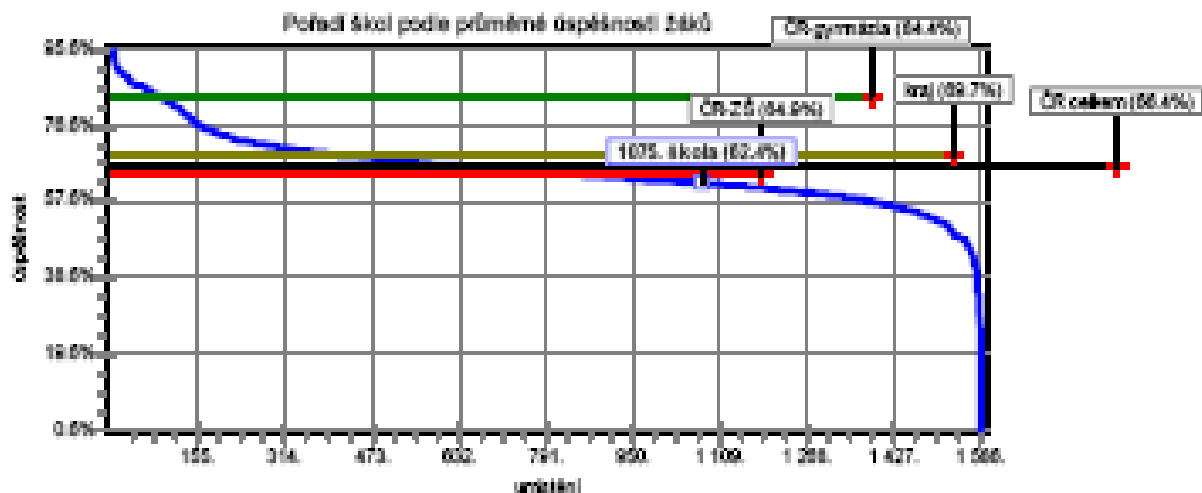
### Matematické dovednosti



### Dovednosti v českém jazyce



### Obecné dovednosti



## 4. Sebehodnocení žáků a hodnocení průběhu testování

Matematické dovednosti

- subjektivní očekávání žáků ve srovnání s realitou

sebehodnocení	značně podcenění [%]	podcenění [%]	reálný odhad [%]	přecenění [%]	značně přecenění [%]
škola	6.2	10.8	13.8	13.8	55.4
kraj	12.9	12.3	16.4	15.6	42.9
ČR - základní školy	15.3	11.8	15.0	15.6	42.4
ČR - gymnázia	35.6	18.1	17.7	12.8	15.8
ČR celkem	16.9	12.3	15.2	15.4	40.3

Dovednosti v českém jazyce

- subjektivní očekávání žáků ve srovnání s realitou

sebehodnocení	značně podcenění [%]	podcenění [%]	reálný odhad [%]	přecenění [%]	značně přecenění [%]
škola	29.2	15.4	20.0	16.9	18.5
kraj	27.6	17.2	19.1	16.8	19.3
ČR - základní školy	28.6	16.0	17.1	15.3	22.9
ČR - gymnázia	24.8	15.9	21.1	19.2	18.9
ČR celkem	28.3	16.0	17.4	15.6	22.6

Obecné dovednosti

- subjektivní očekávání žáků ve srovnání s realitou

sebehodnocení	značně podcenění [%]	podcenění [%]	reálný odhad [%]	přecenění [%]	značně přecenění [%]
škola	1.5	6.2	6.2	16.9	69.2
kraj	1.0	2.2	9.1	25.5	62.1
ČR - základní školy	1.6	3.8	10.8	23.8	60.1
ČR - gymnázia	2.0	4.3	13.2	32.7	47.8
ČR celkem	1.6	3.8	11.0	24.5	59.1

Žáci se v dotazníku zařadili podle očekávaného výsledku do některé ze skupin, do nichž bylo rozpětí možných výsledků od minima k maximu rozděleno. Zařadil-li se žák do správné skupiny, považujeme odhad za reálný. Podcenění resp. přecenění znamená, že žák se zařadil do sousední skupiny, pokud se zařadil dále od reálného výsledku, považujeme odhad za značně podcenění resp. přecenění.

V tabulce je uvedena struktura třídy, školy atd. v procentech.

- průběh testování - souhlas s uvedenými výroky

výrok o průběhu testování	škola [%]	kraj [%]	ČR celkem [%]
<i>všichni žáci řešili testy samostatně</i>	100.0	97.7	94.3
<i>žáci mohli získat radu od ostatních žáků nebo volat známým</i>	1.6	1.5	4.1
<i>dozor ve třídě umožnil žákům opisovat</i>	0.0	1.3	4.0
<i>dozor ve třídě se snažil poradit některým žákům správné odpovědi</i>	0.0	0.4	1.5
<i>dozor ve třídě se snažil poradit všem žákům správné odpovědi</i>	0.0	0.4	0.7

V tabulce se uvádí podíl souhlasných odpovědí z celkového počtu žáků v procentech.

Struktura žáků podle postoje k některým výroky, týkajících se testování

výrok o průběhu testování	rozhodně ano [%]	ano [%]	ne [%]	rozhodně ne [%]
<i>výsledky testování chtějí učitelé zahrnout do našeho hodnocení v jednotlivých předmětech</i>	6.3	29.7	42.2	21.9
<i>během řešení testu jsem narazil/a na velké množství typů úloh, s jejichž způsobem řešení jsem se ve škole nikdy nesetkal/a</i>	2.8	17.3	55.3	24.6
<i>všechny testy mi připadaly celkově snadné</i>	3.1	36.9	50.8	9.2
<i>test je pro mne zajímavější než tradiční písemka</i>	4.7	24.6	59.0	11.7
<i>testování je pro mne méně stresující než tradiční písemka</i>	3.1	20.3	59.4	17.2
<i>podobné testy jsou součástí výuky naší třídy</i>	3.2	36.8	53.3	6.7
<i>tyto testy jsou pro mne dobrou přípravou na přijímací zkoušky na SŠ</i>	28.1	62.5	6.3	3.1
<i>testování by mělo zcela nahradit přijímací zkoušku na střední škole</i>	30.9	56.8	9.8	2.5
<i>testování je pro mne méně stresující než tradiční písemka</i>	4.8	31.7	41.3	22.2
<i>podobné testy jsou součástí výuky naší třídy</i>	28.9	44.2	20.7	6.2
<i>tyto testy jsou pro mne dobrou přípravou na přijímací zkoušky na SŠ</i>	4.6	44.6	41.5	9.2
<i>testování by mělo zcela nahradit přijímací zkoušku na střední škole</i>	2.1	20.1	62.0	15.8
<i>testování je pro mne méně stresující než tradiční písemka</i>	42.2	43.8	6.3	7.8
<i>testování by mělo zcela nahradit přijímací zkoušku na střední škole</i>	30.5	50.9	13.8	4.8
<i>testování by mělo zcela nahradit přijímací zkoušku na střední škole</i>	17.2	51.6	17.2	14.1
<i>testování by mělo zcela nahradit přijímací zkoušku na střední škole</i>	17.6	39.0	33.4	10.0

V této i v následujících tabulkách je všude kromě hodnoty pro danou školu v horní části buňky uvedena i hodnota za celou ČR v dolní části buňky.

5. Volba střední školy

Struktura žáků podle uváděných důvodů volby střední školy

výrok o důvodu pro volbu střední školy	rozhodně ano [%]	ano [%]	ne [%]	rozhodně ne [%]
<i>mělo by být zájem o daný obor</i>	63.1	32.3	3.1	1.5
<i>obor má velmi dobré uplatnění a finanční ohodnocení</i>	49.8	46.9	2.8	0.6
<i>škola leží blízko mého bydliště</i>	26.6	64.1	9.4	0.0
<i>na školu je pro mne snadné se dostat (např. nejsou přijímací zkoušky)</i>	21.9	67.4	9.7	1.1
<i>je to škola, která hodně naučí (má dobrou pověst)</i>	27.0	31.7	25.4	15.9
<i>škola si volím i přes to, že je obtížné se na ni dostat</i>	21.7	35.8	30.8	11.7
<i>na školu je pro mne snadné se dostat (např. nejsou přijímací zkoušky)</i>	9.4	37.5	35.9	17.2
<i>je to škola, která hodně naučí (má dobrou pověst)</i>	14.7	33.9	39.1	12.2
<i>škola si volím i přes to, že je obtížné se na ni dostat</i>	35.4	50.8	12.3	1.5
<i>škola si volím i přes to, že je obtížné se na ni dostat</i>	35.6	58.9	4.8	0.4
<i>škola si volím i přes to, že je obtížné se na ni dostat</i>	20.3	42.2	28.1	9.4
<i>škola si volím i přes to, že je obtížné se na ni dostat</i>	20.1	48.2	25.6	6.1

Struktura žáků podle rozhodujícího způsobu ovlivnění volby SŠ

výrok o tom, kdo rozhodujícím způsobem ovlivnil volbu školy	rozhodně ano [%]	ano [%]	ne [%]	rozhodně ne [%]
<i>rozhodl jsem se sám</i>	56.9	36.9	6.2	0.0
<i>bylo to přání rodičů</i>	55.1	40.3	4.1	0.5
<i>doporučil mně ji známí a kamarádi</i>	4.6	33.8	41.5	20.0
<i>nechal/a jsem si poradit od výchovného poradce ve škole</i>	4.1	29.1	39.8	26.9
<i>nechal/a jsem si poradit od učitele(ů) ve škole</i>	7.7	33.8	33.8	24.6
<i>nechal/a jsem si poradit od učitele(ů) ve škole</i>	5.5	36.8	39.9	17.9
<i>nechal/a jsem si poradit v pedagogicko-psychologické poradně</i>	0.0	24.6	44.6	30.8
<i>nechal/a jsem si poradit v informačním středisku úřadu práce</i>	0.2	18.2	49.7	31.9
<i>nechal/a jsem si poradit v pedagogicko-psychologické poradně</i>	3.1	10.8	58.5	27.7
<i>nechal/a jsem si poradit v informačním středisku úřadu práce</i>	2.0	17.2	51.4	29.5
<i>nechal/a jsem si poradit v pedagogicko-psychologické poradně</i>	3.1	7.7	44.6	44.6
<i>nechal/a jsem si poradit v informačním středisku úřadu práce</i>	2.5	7.1	42.2	48.2
<i>nechal/a jsem si poradit v informačním středisku úřadu práce</i>	3.1	21.5	38.5	36.9
<i>nechal/a jsem si poradit v informačním středisku úřadu práce</i>	2.6	13.2	41.6	42.4

## 6. Výsledky žáků a školní výuka

Struktura žáků podle sebehodnocení ve vztahu ke školní výuce

odpověď na otázku týkající se práce i případných provinění žáka	vždy [%]	často [%]	zřídka [%]	nikdy [%]
<i>při hodinách českého jazyka se aktivně zapojuji</i>	23.1	41.5	33.6	1.5
	8.7	45.2	42.8	2.3
<i>při hodinách matematiky se aktivně zapojuji</i>	16.9	41.5	36.9	4.6
	13.6	41.2	40.9	4.4
<i>když mám možnost, tak při restování (pisemkách) ve škole opisuji</i>	3.1	3.1	49.2	44.6
	3.4	10.8	58.1	27.7
<i>když mám možnost, tak se snažím spolužákům napovídat</i>	6.2	23.1	49.2	21.5
	11.1	35.1	47.0	6.8

Struktura žáků podle způsobu řešení úloh z matematiky a českého jazyka

výrok týkající se řešení úloh	řeším zcela samostatně	řeším s drobnou nápovědou	při řešení potřebuji vedení	i s pomocí mám při řešení problémy	nedokážu řešit úlohy
<i>během výuky úlohy z českého jazyka obvykle ...</i>	33.8	55.4	7.7	3.1	0.0
	38.2	52.5	7.1	1.9	0.4
<i>domácí úlohy z českého jazyka obvykle ...</i>	55.4	38.5	3.1	1.5	1.5
	63.2	30.6	4.2	1.1	0.7
<i>během výuky úlohy z matematiky obvykle ...</i>	20.0	53.8	21.5	4.6	0.0
	39.0	44.8	11.7	3.4	1.1
<i>domácí úlohy z matematiky obvykle ...</i>	32.3	52.3	9.2	3.1	3.1
	54.4	33.5	7.5	2.9	1.6

## **23. Obsah**

1. Základní údaje o škole.....	2
1.1 Základní údaje o škole.....	2
1.2 Součásti školy.....	2
2. Personální údaje.....	3
2.1 Členění zaměstnanců podle věku a pohlaví.....	3
2.2 Členění zaměstnanců podle vzdělání a pohlaví.....	3
2.3 Členění pedagogických pracovníků podle odborné kvalifikace.....	3
2.4 Aprobovanost výuky.....	3
2.5 Přehled pracovníků podle aprobovanosti.....	4
2.6 Trvání pracovního poměru.....	5
2.7 Celkový údaj o vzniku a skončení pracovního poměru zaměstnanců.....	5
2.8 Grafické znázornění.....	5
3. Vzdělávací program školy.....	7
3.1 Vzdělávací program.....	7
3.2 Učební plán školy.....	7
3.2.1 Povinně volitelné předměty :.....	8
3.2.2 Učební plán vzdělávacího programu <i>Obecná škola - č. j. 12035/97 - 20</i> .....	8
Týdenní dotace.....	9
3.2.3 Nepovinné předměty a zájmové kroužky.....	9
3.2.4 Počet dělených hodin.....	9
4. Počty žáků.....	10
4.1 Počty žáků školy.....	10
4.2 Žáci přijatí do 1. ročníku základní školy.....	10
4.3 Žáci přijatí do vyšších ročníků základní školy.....	10
4.4 Žáci přijatí ke vzdělávání do střední školy.....	10
4.5 Žáci – cizinci.....	10
5. Hodnocení žáků.....	12
5.1 Celkové hodnocení žáků – prospěch.....	12
5.2 5. 2 Celkové hodnocení žáků – zhoršené chování.....	12
5.3 Hodnocení výsledků vzdělávání – způsob vyjádření (klasifikačním stupněm, slovně, kombinací obou způsobů).....	13
5.4 Výchovní opatření – pochvaly.....	13
5.5 Výchovní opatření – napomenutí a důtky.....	14
5.6 Komisionální přezkoušení žáků.....	14
5.7 Opakování ročníku.....	15
5.8 Počet omluvených / neomluvených hodin.....	15
6. Průběh a výsledky vzdělávání.....	17
6.1 Hospitační činnost.....	17
6.2 Závěry z hospitační a kontrolní činnosti.....	17
6.3 Úroveň klíčových kompetencí žáků.....	18
7. Další vzdělávání pedagogických pracovníků.....	22
7.1 Výchozí stav.....	22
7.2 Studium ke splnění kvalifikačních předpokladů.....	22
7.3 Studium ke splnění dalších kvalifikačních předpokladů.....	22
7.4 Studium k prohlubování odborné kvalifikace.....	23
7.5 Samostudium.....	23
8. ICT – standard a plán.....	24
8.1 Pracovní stanice – počet.....	24
8.2 Pracovní stanice – technické parametry.....	24
8.3 Lokální počítačová síť (LAN) školy.....	24
8.4 Připojení k internetu.....	24
8.5 Prezentční a grafická technika.....	25



8.6	Výukové programové vybavení a informační zdroje (licence) .....	25
8.7	Další ukazatele.....	25
9.	Zájmové vzdělávání: školní družina a školní klub .....	27
9.1	Školní družina.....	27
9.2	Školní klub.....	27
9.3	Materiálně technické vybavení.....	27
10.	Žáci se speciálními vzdělávacími potřebami a mimořádně nadaní žáci.....	29
10.1	Žáci se speciálními vzdělávacími potřebami.....	29
10.2	Mimořádně nadaní žáci – třídy s rozšířenou výukou .....	29
10.3	Mimořádně nadaní žáci – přeřazení do vyššího ročníku .....	29
10.4	Podmínky pro vzdělávání .....	29
11.	Akce školy (výjezdy, kurzy, vystoupení, soutěže) .....	31
11.1	Akce školy .....	31
11.2	Sportovní činnost.....	31
11.3	Mimořádné výsledky a úspěchy žáků.....	34
12.	Prevence sociálně patologických jevů.....	36
12.1	Prevence sociálně patologických jevů.....	36
12.2	Počet výskytu sociálně patologických jevů, které škola řešila.....	38
13.	Program enviromentálního vzdělávání, výchovy a osvěty.....	39
13.1	Program enviromentálního vzdělávání.....	39
14.	Prevence rizik a školní úrazy.....	40
14.1	Počet úrazů .....	40
14.2	Vyhodnocení úrazů.....	40
14.3	Prevence rizik.....	40
15.	Spolupráce školy s rodiči.....	41
15.1	Formy spolupráce .....	41
16.	Vyřizování stížností, oznámení podnětů .....	42
16.1	Stížnosti proti rozhodnutím ředitele školy podle správního řádu.....	42
16.2	Stížnosti proti podmínkám, průběhu a výsledkům vzdělávání.....	42
16.3	Stížnosti v oblasti pracovněprávních vztahů .....	42
17.	Ukazatele rozpočtu a přehled dalších jeho prostředků .....	43
17.1	Plnění závazných ukazatelů rozpočtu.....	43
18.	Finanční vypořádání dotací, vyúčtování a použití dalších prostředků .....	44
18.1	Finanční vypořádání dotací ze státního rozpočtu podle § 6 odst. 1 vyhlášky č. 551/2004 Sb. ....	44
18.2	Vyúčtování prostředků NIV – sumár (poskytnutých dle § 180 zákona č. 561/2004 Sb.).....	44
18.3	Vyúčtování prostředků NIV – podrobný rozpis (poskytnutých dle § 180 zákona č. 561/2004 Sb.).....	44
18.4	Použití peněžních fondů .....	46
18.5	Použití dalších zdrojů .....	46
18.6	Použití investic .....	46
18.7	Upravený hospodářský výsledek .....	46
18.8	Krytí zhoršeného hospodářského výsledku .....	47
18.9	Návrh na rozdělení zlepšeného hospodářského výsledku .....	47
19.	Rozbor hospodaření, ukazatele nákladovosti .....	48
19.1	Rekapitulace čerpání přímých NIV (podle § 6 odst. 1 vyhlášky č. 551/2004 Sb.) .....	48
19.2	Ukazatele nákladovosti.....	48
19.3	Počet výkonů (dětí, žáků, stravovaných atd.).....	49
19.4	Neinvestičních výdaje na 1 žáka .....	49
20.	Materiálně - technické podmínky vzdělávání.....	51
20.1	Materiálně - technické podmínky vzdělávání.....	51
21.	Výsledky inventarizace majetku.....	54
21.1	Inventarizovaný majetek .....	54
21.2	Závěry inventarizace .....	54
22.	Hodnocení výsledků vzdělávání žáků – CERMAT.....	55
22.1	Hodnocení výsledků vzdělávání žáků – 5. ročník .....	55

22.2 Hodnocení výsledků vzdělávání žáků – 9. ročník .....	63
23. Obsah .....	72
24. Přílohy: Fotografie školy a novinové články.....	75
24.1 Fotografie školního roku 2006 - 2007 .....	75
24.2 Napsali o nás: .....	86
24. 3 Kontroly provedené na škole:	
24.4. Výroční zpráva školy dle zákona č.106/1999 Sb.,o svobodném přístupu k informacím	

## **24. Přílohy: Fotografie školy a novinové články**

### **24.1 Fotografie školního roku 2006 - 2007**

#### **VÍTÁNÍ 1. TŘÍD**



#### **ZAHRADA ČECH**



#### **AUTODROM SOSNOVÁ**



PROJEKT: DEN S ÁMOSEM



PREZIDENT VÁCLAV KLAUS U NÁS VE ŠKOLE:



PROJEKT – DEN S VÁCLAVEM ČTVRTKEM





5. A, C NA VÝLETĚ



ČARODĚJNICE



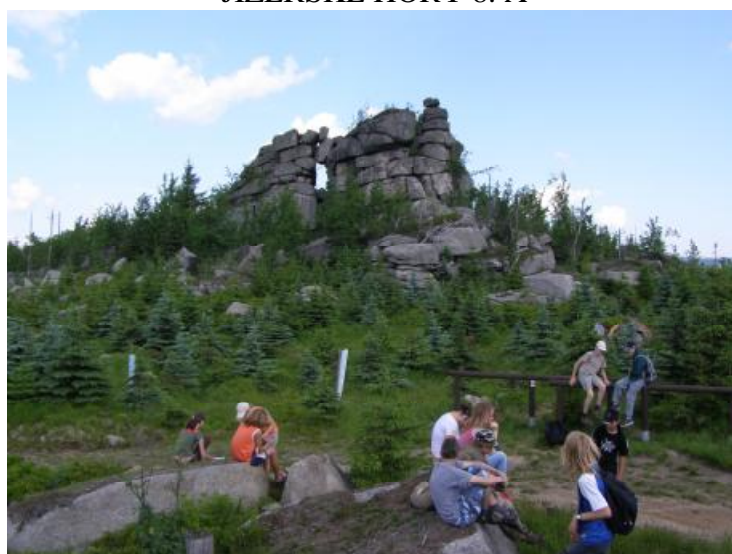
MIKULÁŠ A ČERT



ITÁLIE 5. B



JIZERSKÉ HORY 8. A



JEDLOVÁ – VÝLET 6. B, 8. C, MT





KARNEVAL ŠKOLNÍ DRUŽINY



KLÍČ – 4. B, 3. A



KOUZELNÍK VE ŠD



MBDUNDA – TANEČNÍ SKUPINA



PŘEDÁVÁNÍ OCENĚNÍ – MÚ – STAROSTKA Č. LÍPY





MISS ŠKOLY



RYCHTA



RÁDIO SLOVANKA V PRAZE, , V ČESKÉ TELEVIZI A V Č. ROZHLASE S P. VOLFOVOU



RÁDIO SLOVANKA V RÁDIU KRYSTAL



LVVZ





PROJEKT – SOVÍ AKADEMIE



ŠKOLA HROU



NOVÁ TRAMPOLÍNA



ZÁPIS DO 1. TŘÍD



VÝSTAVA PSŮ



VÝTVARNÁ SOUTĚŽ





AKADEMIE



## ***24.2 Napsali o nás:***